



REVISTA

COPERCAMPOS



Vem aí:



28°

Pag. 24 e 32

SHOW
TECNOLÓGICO
COPERCAMPOS®



Assista o vídeo
convite do evento

EXPEDIENTE

Administração Gestão: 2023/2027
Diretor Presidente: Luiz Carlos Chiocca
Diretor Vice-Presidente: Cláudio Hartmann
Diretor Secretário: Sérgio Antônio Mânica

CONSELHO DE ADMINISTRAÇÃO

Adilson Zanette
Emanuelle Dallagnol de Almeida
Gilson José Weirich
José Antônio Chiochetta
Juvenil Moyses Dutra
Luiz Alfredo Ogliari

DIRETORES EXECUTIVOS

Laerte Izaías Thibes Júnior
Júlio Alberto Wickert
Rosnei Alberto Soder

CONSELHO FISCAL

Jair Socolovski
Jairo Bergamo
João Francisco Tobias Pereira
Lourdes Maria Berwig
Oscar Massarolo
Vanderlei Schaffer

REALIZAÇÃO: Marketing Copercampos

JORNALISTA RESPONSÁVEL E PRODUÇÃO:

Felipe Götz / Reg SC 03410JP
comunicacao@copercampos.com.br

SUPERVISÃO:

Maria Lucia Pauli / CRA/SC 5836
marketing@copercampos.com.br

Karyne Ribeiro Antunes
marketing1@copercampos.com.br

PROJETO GRÁFICO E DIAGRAMAÇÃO: MK3 Propaganda

IMPRESSÃO: Tipotil Gráfica e Editora Ltda

TIRAGEM: 1.800 Exemplares

COOPERATIVA REGIONAL AGROPECUÁRIA DE CAMPOS NOVOS
Rodovia BR 282 Km 342 | Bairro Boa Vista | Campos Novos/SC
Fone: (49) 3541-6000 | www.copercampos.com.br






Missão Copercampos

"Gerar prosperidade na vida das pessoas através do cooperativismo com sustentabilidade."

Valores

- Qualidade;
- Ética;
- Confiança;
- Comprometimento;
- Cooperação;
- Inovação.

SIGA-NOS NAS MÍDIAS SOCIAIS

 copercamposoficial   copercampos

EDITORIAL

Desafios e Resiliência na Fruticultura

Nesta edição da Revista Copercampos, exploramos o vibrante cenário do agronegócio, destacando tanto as iniciativas familiares quanto as industriais que compõem a abrangente atuação da cooperativa. Dentro da diversidade de culturas, especialmente nas áreas de hortifrutigranjeiros, enfrentamos desafios significativos devido ao excesso de chuvas no final de 2023, que impactaram negativamente a produção dos agricultores.

As culturas de uva, tomate, maçã e pera foram particularmente afetadas pelas precipitações climáticas, e os detalhes dessas adversidades estão disponíveis nas páginas desta revista. Apesar das dificuldades, nossos associados e clientes demonstram resiliência, mantendo a fé em dias melhores e dedicando-se incansavelmente para colher os frutos de seu trabalho árduo.

Conscientes dos desafios enfrentados, os agricultores contam com o apoio da Copercampos, que oferece suporte e experiência para superar adversidades. Este mês, celebramos a 28ª edição do Show Tecnológico, um evento que promete compartilhar conhecimento e proporcionar oportunidades valiosas para os homens do campo desenvolverem suas atividades de forma sustentável.

O evento tem visitação gratuita, proporcionando a você a chance de interagir com pesquisadores, palestrantes e técnicos que possuem vasta experiência e soluções inovadoras para fortalecer seu negócio.

Produzir alimentos nunca é uma tarefa fácil, mas a semente que germina continua a ser uma fonte de esperança. O Show Tecnológico é um evento fértil para que você vislumbre oportunidades, então participe. Afinal, mesmo diante de uma colheita reduzida, a fé em dias melhores sempre prevalece. Acreditamos que, com a união, tecnologia e inovação, podemos enfrentar os desafios e construir um futuro mais promissor para todos.

Você será muito bem-vindo ao 28º Show Tecnológico Copercampos.

Felipe Götz
Jornalista.

PALAVRA DO PRESIDENTE

Muitas oportunidades neste ano

Iniciamos 2024 com excelentes expectativas em nossa cooperativa. Teremos, agora em fevereiro, o Show Tecnológico Copercampos, um evento para você, associado e cliente de nossa cooperativa, com muitas inovações no manejo das culturas e novas tecnologias para impulsionar suas atividades agropecuárias. Convido você e sua família para prestigiar o evento e conhecer todas as soluções que nós da Copercampos e as empresas participantes desenvolvemos para o nosso agronegócio.

Neste espaço, quero também ressaltar o trabalho que temos desenvolvido com a área técnica para termos boas produtividades em nossas lavouras. Todo ano, temos enfrentado desafios e, mesmo com o excesso de chuvas no início da safra, estamos muito otimistas quanto à produção de grãos. Doenças como a ferrugem e o mofo branco estão presentes, e precisamos realizar o manejo correto. Na área de hortifrutigranjeiros, na qual também estamos atuando, temos algumas reportagens especiais nesta edição que destacam as perdas devido ao clima, mas o produtor não deve desanimar. Fazendo nosso trabalho, vamos colher os frutos com a esperança de ter uma boa rentabilidade.

Também destacamos nesta edição os resultados de faturamento do ano de 2023. Não atingimos a meta estipulada; no entanto, fizemos muitos negócios e investimentos para atender o agricultor da melhor forma. Foi um ano com safra recorde em nossa cooperativa, mas, com o valor dos produtos mais baixos, as receitas foram menores.

Acredito que cumprimos nossa missão como cooperativa, e nossos sócios merecem muitos elogios. Estamos constantemente promovendo o desenvolvimento de nossa região, aproximando-nos cada vez mais dos associados. Inauguramos unidades que estavam em construção, iniciamos novas obras e colocamos em operação novas unidades de armazenagem, como em Ibiraiaras/RS, Nova Prata/RS e Água Doce/SC. Além disso, concluímos e iniciamos ampliações em diversas estruturas. Abrimos novas lojas em Nova Prata/RS, Taió e Abdon Batista, ambas em Santa Catarina, e também incorporamos a CooperAbdon, com a inclusão de 75 sócios dessa cooperativa em nosso quadro de associados. Adquirimos ainda uma unidade de armazenagem da Copercon, em Fraiburgo/SC.

Numerosos projetos estão em desenvolvimento para fortalecer o agronegócio em nossa região. Temos novas unidades em construção, e ampliações estão sendo realizadas para que possamos atender você, associado, da melhor forma. Temos muito trabalho neste ano para que possamos ter mais sucesso em nossa Copercampos.

Um abraço a todos, e nos vemos no Show Tecnológico Copercampos!

Luiz Carlos Chiocca
Diretor Presidente



NOVA TURMA DO COPERFIT

A Copercampos, com coordenação da Gerência Administrativa e setor de Saúde Ocupacional, retomou em 2024, o programa de emagrecimento CoperFit.

Direcionado para funcionários, o projeto conta com acompanhamento de nutricionista e busca incentivar a educação alimentar, contribuindo para a saúde e a qualidade de vida dos funcionários.

O programa foi realizado pela primeira vez em 2017 e é conhecido por proporcionar benefícios aos adeptos, principalmente em se tratando de emagrecimento e bem-estar. "Nosso objetivo com este projeto é de



proporcionar aos funcionários, com um acompanhamento profissional, a adoção de hábitos alimentares saudáveis. Sabemos que um programa de emagrecimento pode colaborar para melhorar a qualidade de vida dos funcionários reduzir a ansiedade, proporcionando níveis elevados de produtividade, melhorando o bem-estar e a saúde de forma geral", ressalta a Analista de Recursos Humanos, Sarah Cristina Nhoato.

Nesta turma, 30 funcionários participarão do programa. Estes receberão acompanhamento nutricional por 90 dias.

TI REALIZA TREINAMENTOS EM BALANÇAS

O setor de Tecnologia da Informação (TI) da Copercampos está promovendo treinamentos com o objetivo de capacitar os profissionais que atuam nas balanças das unidades de armazenagem. Os funcionários do setor de TI estão conduzindo sessões de treinamento sobre os processos de pesagem, visando agilizar as operações e evitar erros.

Além dos treinamentos, vídeos explicativos foram disponibilizados para consulta em caso de dúvidas por parte dos funcionários. Para garantir um desempenho eficiente durante o período de safra, também estão sendo realizadas manutenções preventivas nos equipamentos de TI, visando evitar possíveis problemas.



Essas iniciativas têm como objetivo não apenas de otimizar os processos de pesagem, mas também assegurar a funcionalidade adequada dos equipamentos de TI, contribuindo assim para um desempenho mais eficaz e livre de contratemplos durante o período de safra.



DESTAQUES NA PRODUÇÃO DE FRANGOS DO RS

A tradicional Festa do Frango, realizada na comunidade do Povoado Sérvia, de Barão de Cotegipe/RS, premiou os produtores de frango integrados ao sistema Aurora Coop, com melhores resultados de conversão alimentar do ano de 2023.

Divididos em duas categorias: Melhores Avicultores do Rio Grande do Sul e Melhores Avicultores de Barão de Cotegipe, a premiação fez parte da programação das festividades do município, que celebrou em 2024, seu 59º aniversário.

O associado da Copercampos Renan Piva, de Ibiraiaras, atendido pelo técnico Gilnei Lindner foi novamente reconhecido como destaque, conquistando a 5ª colocação entre os melhores avicultores do RS. Na 6ª colocação ficou Vanessa Luza, associada da Copercampos de Casca, atendida por Maicon Douglas Moraes. Outra associada destaque foi Marilene Farias, de Caseiros, atendida por Gilnei Lindner que conquistou a 10ª colocação na premiação.

O Gerente Agroindustrial Lúcio Marsal Rosa de Almeida e o Supervisor da Unidade de Ibiraiaras André Luis Grandi representaram a cooperativa na 26ª Festa do Frango. Lúcio Lúcio destaca o importante trabalho desenvolvido pelos avicultores na região. "Ficamos muito felizes com os resultados alcançados pelos associados, que estão buscando diariamente a melhor conversão alimentar aos animais, tendo estratégias de manejo eficientes para produzir animais com qualidade. Esta festa é muito bonita e valoriza os agricultores que se dedicam nesta atividade. Parabenizamos a todos os associados da Copercampos e das demais cooperativas que integram o sistema Aurora Coop no Rio Grande do Sul. São pessoas honradas que fazem muito pelo cooperativismo e pela avicultura. Parabéns ao Renan, a Vanessa e a Marilene por serem destaques da nossa cooperativa no sistema e desejamos muito sucesso a todos na atividade", ressalta Lúcio.

Mais de 1.200 pessoas participaram da festa neste ano, evento organizado por mais de 100 voluntários.



Cleovanir Antônio Piva e Joel Piva receberam a premiação pelo associado Renan Piva



Associada Vanessa Luza recebeu premiação de 6º melhor resultado em conversão alimentar



Marilene Farias foi a 10ª melhor produtora de aves em 2023

BONIFICAÇÃO DE SEMENTES COPERCAMPOS FOI EVENTO NEUTRO EM CARBONO

No dia 07 de dezembro, a Copercampos distribuiu mais de 25 milhões de reais aos associados por meio do Programa de Bonificação de Sementes. A entrega simbólica dos valores ocorreu em um evento realizado em Campos Novos/SC.

A cooperativa já vem incorporando a sustentabilidade em suas ações e, pensando nisso, contou com a assessoria da FAU Agricultura e Meio Ambiente e da AKVO ESG para transformar este evento em carbono neutro.

Isso significa que as emissões de Gases de Efeito Estufa associadas a ele foram quantificadas e, posteriormente, compensadas com a compra de créditos de carbono. Assim, a Copercampos neutralizou o impacto climático do evento, demonstrando publicamente e perante seus associados o compromisso com a sustentabilidade e o futuro do planeta.

As fontes de emissão identificadas incluíram o deslocamento da equipe organizadora e dos participantes, o consumo de energia elétrica do local onde o evento foi realizado e os resíduos gerados. Ao todo, foram emitidas 5,45 toneladas de carbono equivalente, que foram neutralizadas pela aquisição de seis créditos de carbono oriundos de projetos relacionados à conservação da biodiversidade, preservação de florestas e agricultura sustentável.



Dessa forma, a Copercampos reafirma seu compromisso com a adoção de práticas socioambientais responsáveis e com a redução de seu impacto ambiental direto e espera inspirar seus associados, técnicos e funcionários a contribuírem com um mundo mais sustentável.

VIAGEM PARA FIDELIZADOS



Os doze associados da Copercampos que ganharam uma viagem para o Fazzenda Park Resort, estiveram curtindo um final de semana incrível em Gaspar/SC no mês de dezembro. Os sócios fazem parte do grupo Fidelizado da cooperativa da safra 2022/2023.

A viagem foi repleta de atividades, com passeios e atividades de lazer para os casais. O Diretor Executivo Rosnei Alberto Soder e a Gerente de Marketing Maria Lúcia Pauli estiveram acompanhando os sócios na viagem.

COPERCAMPOS REGISTRA FATURAMENTO LÍQUIDO RECORDE EM 2023

A Copercampos registrou recorde de faturamento em 2023, com um valor bruto de R\$ 4,5 bilhões e receitas líquidas de R\$ 4,466 bilhões – o valor líquido desconta receitas que não geram riquezas, como devoluções de produtos, por exemplo. Em relação a 2022, a cooperativa teve um crescimento no faturamento de 2,6%.

No entanto, o resultado ficou abaixo da meta estipulada no início do ano pela diretoria, que era de R\$ 4,6 bilhões. Alguns dos fatores para a receita menor foram a desvalorização de sementes e insumos, que, mesmo com maior venda, tiveram um faturamento abaixo da meta.

O setor de aves foi o que mais obteve incremento de receitas, com 9,25% a mais do que em 2022. Cereais registrou aumento no faturamento de 7,6%, Lojas 6,5%, Suínos 6%, e o setor de Supermercados teve um crescimento de 5,6% em relação ao ano anterior.

De acordo com o Diretor Presidente da Copercampos, Luiz Carlos Chiocca, o ano de 2023 foi desafiador para to-

dos os envolvidos no agronegócio. “A Copercampos tem se destacado pela solidez em seus negócios. Em um ano com tantos desafios, com o mercado oscilando e preços mais baixos de todos os produtos que trabalhamos, como

insumos, sementes, cereais e carnes, conseguimos atingir o maior faturamento líquido da história da Copercampos. O empenho de todos os associados, funcionários e parceiros foi essencial para isso. Ampliamos nossa área de atuação, adquirimos estruturas e abrimos novas unidades em 2023 para dar suporte ao agricultor e vamos continuar investindo no agro-

negócio porque acreditamos na força da Copercampos e do setor do agronegócio. Apesar de timidamente, crescemos em faturamento e vamos trabalhar muito mais neste ano de 2024 para atingir nossas metas e continuar com a nossa missão de desenvolver ações para que o agricultor prospere em suas atividades”, ressalta Chiocca.

**“
Crescemos em faturamento e vamos trabalhar muito mais neste ano de 2024 para atingir nossas metas
”**

O que **era bom ficou** ainda **melhor!**



Nosso **DIESEL S-10** agora é: **ADITIVADO**

PETROBRAS **GRID**



f @postocopercampos
i @postocopercampos



+ LIMPEZA



+ PROTEÇÃO



+ RAPIDEZ NO ABASTECIMENTO

COPERCAMPOS
Posto de Combustíveis

BEZERROS COM EXCELENTE GANHO DE PESO



Há aproximadamente cinco anos, a Fazenda Ipê São Luiz implantou o sistema creep-feeding, a fim de garantir melhor desempenho aos bezerros em período pré-desmama.

Utilizando as rações NutriCoper da Copercampos na suplementação destes animais jovens, a propriedade da associada Bárbara Almeida Chiocca, de Campos Novos/SC, está potencializando o ganho de peso dos bezerros e acelerando processos a fim de produzir animais com alta qualidade.

Na Fazenda, o creep-feeding - método de alimentação dentro de um cerco, que dá ao bezerro o acesso a um cocho privativo, onde as matrizes lactantes não têm acesso, com ração concentrada e balanceada, os resultados de aumento de peso são diferenciados.

De acordo com Bárbara Chiocca, esta suplementação está proporcionando um ganho de 1,5kg de peso diário aos machos e 1kg de ganho diário às fêmeas. "Nós utilizamos este método na fase inicial do processo de produção de gado de corte para garantir um desempenho

dos animais ao longo da vida. Nosso rebanho de bezerros está com idade entre seis e sete meses, com média de 270kg para os machos e 240kg para as fêmeas e na desmama comercializamos estes animais para o mercado interno e também exportação, entregando animais com precocidade e qualidade", ressalta.

Na busca pela harmonia perfeita entre cria, recria e engorda, o sistema creep-feeding é fundamental, ressalta o consultor da Cargill/Nutron, Eng. Agrônomo Luciano Rambo. "Sabemos que entre o nascimento e a desmama, se apresentam as melhores taxas de ganho de peso, alcançando, em apenas sete meses, aproximadamente de 25 a 35% do peso final do abate, então quanto mais pesado for o bezerro desmamado, menor será o tempo até o abate. Isso ajuda a reduzir os custos de permanência do animal na propriedade ou a elevar o seu valor de venda. Aqui na Fazenda do Ipê São Luiz os resultados estão muito bons, sendo utilizada a ração NutriCoper Creep-feeding e ainda o sal mineral Probeef Cria no verão e Probeef Reprodução no inverno", destaca Luciano.

O creep-feeding pode também trazer outras vantagens, como de possibilitar que as matrizes retornem ao cio mais rapidamente e também ganhem peso.

O foco da Fazenda do Ipê São Luiz é na criação de animais, com venda dos bezerros ao mercado. Atualmente, a fazenda conta com 164 vacas de cria, com possibilidade de aumentar para até 190 vacas de cria na próxima safra, informa o responsável pela condução da pecuária na fazenda, Acari Antônio de Oliveira.

"Hoje temos 164 vacas de cria, com objetivo de chegar a 190 vacas e estamos produzindo terneiros com ótima qualidade. Utilizamos a ração da Copercampos no creep, sal mineral da Nutron que é muito bom, e fazemos um manejo sanitário eficiente para dar condições dos bezerros ganharem peso. Conduzimos esses animais no verão



em cerca de 40 hectares de pastagem perene de tifton e jiggs. Eu e minha esposa Lenice Varela fazemos o manejo dos animais e contamos com a parceria de um veterinário muito bom, sêmens de alta qualidade e também o pessoal da Copercampos, como o Henrique e o Luciano da Nutron, que dão um suporte para que tenhamos os melhores produtos para manter esses animais saudáveis e tendo ganho de peso diário como estes bezerros de pré-desmama estão tendo no creep-feeding", comenta Acari.

PERCEVEJOS AMEAÇAM PRODUÇÃO DE SEMENTES DE SOJA

Produtor e equipe técnica devem estar atentos e realizar manejo preventivo contra a praga.

Considerada uma das principais pragas da soja, os percevejos são os principais inimigos da produção de sementes de soja. Praga silenciosa, precisa ser monitorada desde o começo do plantio, pois estes pequenos insetos sugadores de vagens e grãos podem comprometer até 30% da produção de uma lavoura.

Na cultura da soja, são encontrados o percevejo-marrom (*Euschistus heros*), percevejo verde-pequeno (*Piezodorus guildinii*), percevejo-verde (*Nezara viridula*), percevejo barriga-verde (*Dichelops spp.*) e o percevejo edessa (*Edessa mediatubunda*).

O barriga-verde é o mais conhecido dos produtores da região e permanece no solo sob restos culturais, alimentando-se de plantas de milho e trigo. Na fase vegetativa da cultura da soja, os percevejos migram dos nichos de diapausa ou de hospedeiros alternativos para soja. Durante o estágio de floração (R1 a R2) ocorre o período de



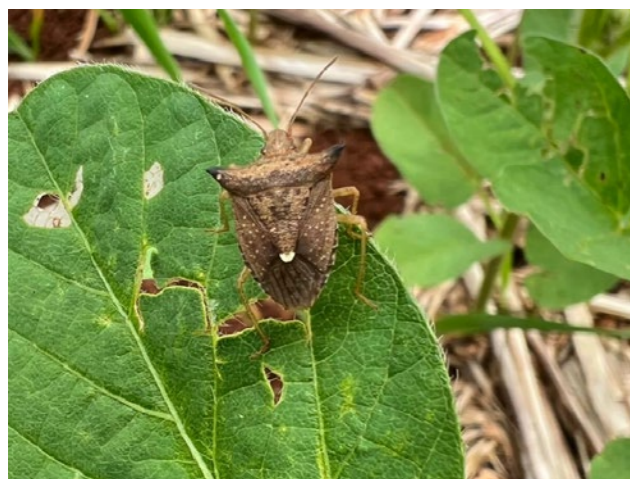
colonização, e a partir do início da formação das vagens (R3) ocorre a reprodução da praga e consequente aumento das populações, sendo estas compostas por ninfas, sendo caracterizado como o período de alerta.

O aumento populacional dos percevejos é crescente ao final do desenvolvimento das vagens (R4) e início de enchimento dos grãos (R5), atingindo o pico populacional máximo.

Por buscarem sua nutrição diretamente nas vagens, os percevejos ameaçam a produção sementeira, isso porque sugando seus líquidos, afetam seriamente seus processos de formação e crescimento, acarretando em perdas no rendimento e na qualidade fisiológica e sanitária dos elementos em formação.

“Os produtores de sementes da Copercampos devem em toda safra, ter atenção ao percevejo durante todo o ciclo da cultura da soja. No início de desenvolvimento, com vagens novas e grãos pequenos, o prejuízo é no abortamento, mas no período de enchimento ocorrem as maiores perdas, pois os danos são no interior da semente, inviabilizando seu desenvolvimento, qualidade, viabilidade, germinação e no vigor das sementes, que afetam diretamente a produção de sementes”, ressalta o Gerente de Assistência Técnica Fabrício Jardim Hennigen.

O uso de pano de batida é essencial para monitorar a presença da praga nas lavouras. “Para lavoura de sementes, os níveis de controle são de um percevejo por pano. Com a praga sendo identificada, precisamos adotar medidas de controle, como aplicação química. Estamos avaliando o uso de produtos biológicos, a fim de minimizar a presença desta praga nas lavouras. Nossa equipe técnica está atenta e fará o monitoramento junto ao produtor para evitar a condenação de campos de multiplicação devido a atuação desta praga”, ressalta ainda Fabrício.



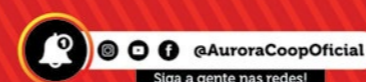
TOUR TÉCNICO EM FRAIBURGO/SC

A Copercampos e a empresa Dekalb promoveram em 03 de fevereiro, um Tour Técnico para apresentar cultivares de soja e híbridos de milho. O evento, realizado na Fazenda Rio Verde, de propriedade da família Vian, proporcionou conhecimentos sobre 13 variedades de soja comercializadas pela Copercampos no sistema licenciado, incluindo lançamentos, e avaliações de três híbridos da Dekalb.

O associado Fernando Luiz Vian ressaltou que este tour foi fundamental para os agricultores conhecerem novas tecnologias em milho e soja. ‘Ficamos muito contentes em participar deste tour técnico, estar trabalhando com a Copercampos e conhecer estas novas tecnologias. É um evento



de grande importância para que nós, agricultores, tenhamos novos conhecimentos, especialmente em anos desafiadores como este. Buscando as melhores tecnologias, poderemos minimizar os danos na produção de soja e milho’, ressaltou Fernando.



Siga a gente nas redes!

JULIANO E GEISSI
Empresários Rurais

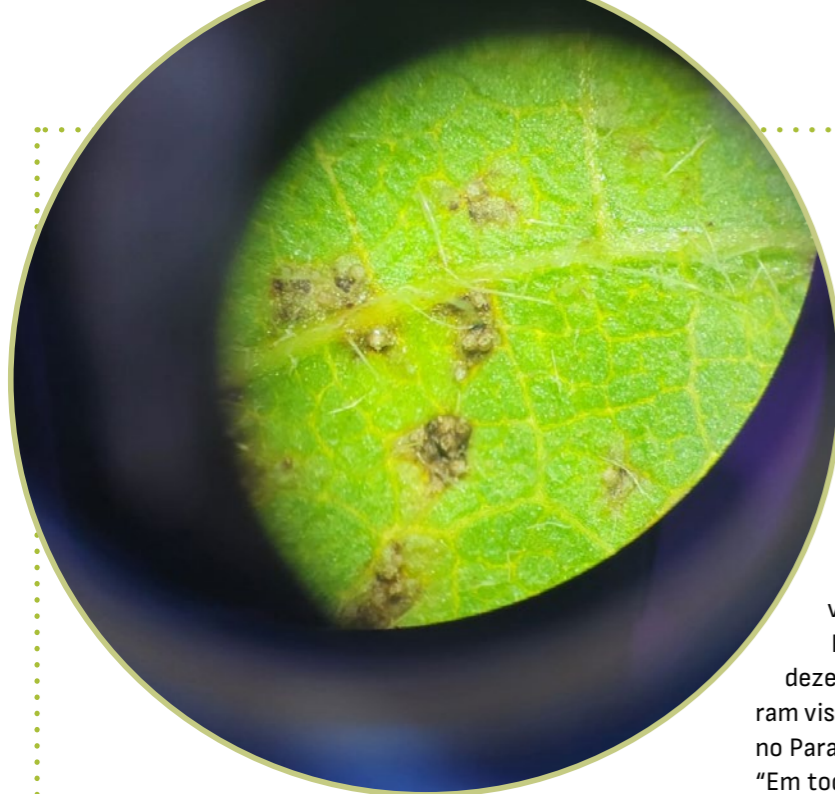
T12.com.br

COOPERAÇÃO

É o que move a
Aurora Coop
e nos inspira a fazer
o nosso melhor todos
os dias, fortalecendo
a nossa **essência**.



**AURORA
COOP**



FERRUGEM ASIÁTICA ESTÁ PRESENTE NAS LAVOURAS

A ferrugem asiática, uma das principais ameaças à produção de soja no Brasil, está sendo motivo de muita atenção dos profissionais da área técnica da Copercampos.

A doença pode ocasionar reduções na produtividade de até 90%. Quando estratégias de controle conjunto e monitoramento não são utilizadas, os prejuízos podem ser irreversíveis devido a alta agressividade do patógeno. Provocada pelo fungo *Phakopsora pachyrhizi*, que pode ser detectado em qualquer estágio de crescimento da planta, se manifestando primeiramente nas folhas do baixeiro nas plantas.

De acordo com o Eng. Agrônomo Dr. Fernando Sartori Pereira, pesquisador do Campo Demonstrativo Copercampos, o início da infecção pode ser visto nas folhas localizadas no terço inferior da planta. Normalmente, nessa área ocorre lesões com uma coloração marrom escuro a marrom-avermelhada, lembrando uma ferrugem. Para prevenir a doença, ações devem ser tomadas, como o vazio sanitário e eliminação de plantas voluntárias na estressafrá.

Fernando esteve participando de 18 a 22 de dezembro, da Expedição Soja da Basf, onde foram visitadas lavouras de soja no oeste do Paraná e no Paraguai, a fim de avaliar a presença da doença. “Em todas as lavouras que visitamos encontramos ferrugem. As lavouras com intervalos de aplicação corretas e utilização de fungicidas multissítios estão com severidade baixa, outro fator que tem contribuído para menor desenvolvimento da doença são as altas temperaturas que estão ocorrendo naquela região.

O nosso inverno foi pouco rigoroso, não ocorrendo geadas que fazem a eliminação natural das plantas de soja que hospedam o patógeno da doença na entressafrá. A equipe técnica da Copercampos está treinada para auxiliar na melhor recomendação para os associados, tendo em vista o bom embasamento técnico por profissionais parceiros e dados da Área Experimental da Copercampos.



SAFRA DE PERA E MAÇÃ SERÁ MENOR NA POMARTEC



Um ano atípico para a produção de frutos. O excesso de chuvas teve um impacto significativo, prejudicando o desenvolvimento dos frutos. Recentemente, visitamos a Fazenda da Pomartec, uma empresa portuguesa cliente da Copercampos, que possui uma extensa área de 150 hectares de pomares localizados em Bom Retiro e São Joaquim. A Pomartec trabalha com três culturas principais: Pera, Maçã e Ameixa.

De acordo com Alexandre Oliveira Mena Barreto, Responsável Técnico pelos pomares em Bom Retiro, as principais dificuldades desta safra foram relacionadas à manutenção da sanidade das plantas e ao processo de frutificação. “Com chuvas intensas, uma pluviometria elevada e um fotoperíodo menor, enfrentamos desafios na gestão dos pomares, resultando em uma menor produção de Pera e Maçã em comparação com safras anteriores. Apesar dessas dificuldades, garantimos uma boa qualidade dos frutos e pretendemos atender bem o mercado”, explica Barreto.

A Pomartec destaca-se por ter uma das maiores áreas do país dedicada à produção de Pera, com 120 hectares destinados à variedade pera-rocha, originária de Portugal. Barreto ressalta a sensibilidade da frutificação da pera, sendo mais afetada pelo excesso de chuva em comparação com a maçã.

Ao contrário da maçã, que é exportada para Portugal, sede da empresa, a pera produzida na Pomartec abastece o mercado interno. “Nós gerenciamos todo o processo, desde a produção até a entrega aos clientes, incluindo seleção e embalagem dos frutos para os supermercados. Mantemos uma clientela fiel, investindo na qualidade dos frutos, com bons teores de açúcar, calibre e sabor. Já a maçã produzida aqui é destinada à sede da empresa em Portugal, atendendo ao mercado europeu”, conclui Barreto.

Thiago José Maria, Engenheiro Agrônomo da Copercampos, destaca o trabalho realizado pela Pomartec na região e agradece pela parceria com a cooperativa. Ele observa que, apesar das condições climáticas desfavoráveis nesta safra, o que será colhido nos próximos dias promete ser de alta qualidade.

“Nós temos acompanhado o trabalho desenvolvido pela Pomartec e agradecemos muito pela parceria com a cooperativa. A empresa se destaca na produção de pera, tendo uma grande área de produção e frutos de alta qualidade, com muito sabor. Nesta safra o clima não colaborou para o desenvolvimento de mais frutos, mas o que será colhido nos próximos dias é de alta qualidade”, destaca Thiago Maria.

PRODUÇÃO DE TOMATE É MENOR, PREÇO DEVE COMPENSAR

O excesso de chuvas prejudicou o desenvolvimento da cultura do tomate nos municípios de Caçador e Lebon Régis/SC. A queda de produtividade é significativa e pode chegar a 30% em relação à safra anterior. Com isso, o produto está valorizado, e o ano financeiro dos agricultores tende a ser bom.

De acordo com o Eng. Agrônomo da Copercampos, Juliano André Putti, com o clima chuvoso no início do desenvolvimento da cultura, houve atraso no desenvolvimento das plantas e frutos. “Esta safra 2023/2024 foi muito atípica, com o El Niño interferindo negativamente na produção. Tínhamos boas expectativas, mantivemos a área de plantio de tomate na região, mas a produção deve ser 30% menor neste ano. Além de produzirmos menos na lavoura, na seleção ocorre um descarte maior de frutos, pois aqui priorizamos a qualidade destinada ao mercado”, ressalta.

Na propriedade do Associado Antoninho Batalhon, a expectativa é colher 500 caixas de tomate a cada mil pés. “Choveu bastante nesta safra, e nossa expectativa ainda é otimista. Esperamos colher 500 mil caixas por mil pés, pois na safra passada colhemos cerca de 600 caixas. Como o clima prejudicou nesta safra, devemos colher essa produção. A lavoura está bonita, iniciamos a colheita com frutos miúdos na primeira penca, mas investimos em adubação para ter frutos melhores na sequência da safra”, ressalta Antoninho.

Para produzir tomates, o investimento é alto. O associado destaca que, mesmo com a quebra de produção, o produto está valorizado neste ano. “O investimento em uma lavoura de tomate é muito alto. Fizemos de tudo para ter frutos de qualidade, com manejo diferenciado, e agora, na colheita, esperamos que o preço se mantenha bom para termos uma receita com a atividade e continuar investindo na cultura. Estamos há 40 anos trabalhando com tomate, é uma cultura boa para se trabalhar em pequenas áreas, e esperamos que esta safra 2023/2024 seja rentável”.



FAMÍLIA NA ATIVIDADE

Antoninho conta com o apoio e dedicação dos três filhos na condução da propriedade. Emerson, Marlon e Talia estão diariamente na lavoura. “Meus filhos me acompanham desde pequenos e estão trabalhando juntos. É muito bom vê-los trabalhando e seguindo na atividade, se dedicando e tendo amor ao campo”, ressalta o associado Antoninho Batalhon.

Marlon Batalhon, um dos filhos de Antoninho, é responsável pelo manejo das lavouras. Ele destaca que os ensinamentos do pai são fundamentais para o trabalho. “Nas lavouras de tomate, cuido da adubação, manejo e aprendemos diariamente com o pai. Ele sempre nos incentivou a estar aqui, mostra diariamente que se trabalharmos certinho, teremos um futuro. Temos orgulho de dar continuidade ao trabalho dele e queremos que nossos filhos, que ainda virão, sigam nossos passos”.

NA SELEÇÃO, A PREOCUPAÇÃO É QUANTO AO DESCARTE DO TOMATE

A empresa Ariel Tomateiro realiza a seleção do fruto e encaminhamento ao mercado consumidor. Ariel Jazon Silveira Gonçalves é responsável pela administração da empresa, que está há mais de 30 anos na região, e ressalta que esta safra é atípica, com boas expectativas em precificação do tomate, mas com queda de produtividade.

“Temos um assessoramento muito bom de campo, com a equipe da Copercampos, mas com o excesso de chuvas de setembro e outubro, há uma quebra de produção. Nossa expectativa é de uma boa safra em qualidade. Até antes de chover em janeiro, a qualidade era tão boa quanto na safra passada, mas a preocupação é quanto à quebra de produtividade. Na seleção e beneficiamento, a perda é grande. Essa quebra se reflete aqui no armazém. Para se ter uma ideia, em uma semana, recebemos 200 toneladas, com uma quebra de 70 toneladas, ou seja, em torno de 25% de frutos com manchamento, devido às chuvas e à frente fria de meados de janeiro. Se tivermos uma quebra de 25% de produção na lavoura e mais 25% no beneficiamento, haverá pouca oferta de produto. Isso se refletirá no produtor, mas o mercado é de médio para bom, então, acreditamos ainda em um bom valor agregado ao produto”, ressalta Ariel.



DESTAQUE ECONÔMICO EM ZORTÉA/SC



A Copercampos conquistou troféu de destaque em movimentação econômica de Zortéa/SC. Na categoria de faturamento acima de R\$ 1 milhão (empresa de grande porte), a Copercampos conquistou o 1º lugar, sendo a empresa com maior movimentação financeira do município.

A entrega dos troféus foi realizada no domingo, 10 de dezembro, durante as festividades de 28 anos de Zortéa. O Troféu Destaque Econômico valoriza os empreendedores e produtores rurais que se destacaram no ano base 2022/2023.

O Líder do Armazém Vandoei da Silva representou a Copercampos no evento.

Com base no movimento econômico gerado por meio da emissão de notas fiscais, contabilizadas pelo estado de Santa Catarina, foram destacadas 16 categorias que representam setores fundamentais para a economia local. A premiação contemplou desde produtores rurais até empresas de grande porte, reconhecendo a diversidade e a importância de cada setor.



BAIXA PRODUÇÃO DE UVA

O clima interferiu negativamente na produção de uvas nesta safra 2023/2024. No município de São Jorge/RS, o associado Roni Galvão deve produzir 50% a menos do que na safra passada. Na floração, o excesso de chuvas causou o ataque de fungos, dificultando a fecundação e resultando no abortamento das flores.

Mesmo com a baixa produção, que envolve dez variedades em um parreiral de aproximadamente 2 hectares, o produtor espera obter rentabilidade com a cultura. "A uva é tradicional em nossa família e serve como complemento de renda na propriedade. Na uva moscato, por exemplo, devemos ter uma queda de 70%, conforme avaliação técnica. Nas variedades de mesa, a quebra é de no mínimo 50%. Enfrentamos problemas com míldio e abortamento de flores, sendo necessário cortar cachos, o que tornou o excesso de chuva prejudicial. Mantemos os preços da safra passada, temos uma qualidade razoável do produto e esperamos ter rentabilidade abaixo das expectativas, mas nosso objetivo é cobrir os custos de produção", ressalta Roni.

A diversificação de atividades é uma característica da propriedade. "Trabalhamos com a produção de grãos, uva e iniciamos recentemente a produção de pêssegos. Devido à área de produção limitada, diversificamos as atividades e agora estamos empenhados em introduzir a cultura da laranja na propriedade", comenta Roni Galvão.

Esta é a terceira safra do parreiral de uvas na propriedade. "Quando assumi a propriedade, renovamos o parreiral e já realizamos a cobertura da área com variedades de uva de mesa. Estamos ampliando essa área e também implementando a cobertura. Contamos com o sistema de fertirrigação e constantemente investimos em melhorias para garantir uma produção de qualidade", acrescenta.

Mais de 280 hectares são destinados à produção de uvas em São Jorge. O município se destaca por ter a maior área de cultivo de uva moscato branco do Estado.

PRIMEIRO ASSOCIADO DA COOPERATIVA NO MUNICÍPIO

Roni Galvan foi o primeiro associado da Copercampos na unidade de São Jorge/RS, quando a cooperativa alugou unidades de armazenagem da Copibi. "A Copercampos veio suprir as necessidades do agricultor. Fui o primeiro associado do município e sempre tivemos o desejo de cooperar. Somos fiéis à Copercampos, adquirimos todos os insumos, entregamos toda produção na unidade e também vamos trabalhar com a Copercampos na assistência técnica em uva, pois a cooperativa oferece esse suporte e é fundamental para garantir maior qualidade em nosso trabalho e nos produtos", conclui Roni Galvan.



Vem aí...

28
JULHO
2024

RUN COPERCAMPOS

Agende-se

Informações nas nossas redes sociais:
[copercamposoficial](#)

Caminhada 3km

Corrida 5km

Inscrições limitadas

Modalidades:

- Geral
- Funcionários/ Associados
- Kid's

Premiação em dinheiro

Organização: Copercampos - Consultoria: Zera

100% DE CONFORMIDADE EM ENSAIO DE PROFICIÊNCIA



O Laboratório de Análise de Sementes – LAS da Copercampos mais uma vez obteve reconhecimento do bom trabalho prestado ao setor agrícola por meio dos resultados obtidos nos Programas de Ensaio de Proficiência em Amostras de Sementes de Soja e Trigo realizados pela Rede Metrológica Rio Grande do Sul.

“A equipe do LAS esteve comprometida em atender aos requisitos da NBR ISO IEC 17025, manter a qualificação da equipe técnica e garantir que as análises sejam realizadas em conformidade com os métodos previstos e aprovados pelo Ministério da Agricultura e Pecuária. Comprovamos mais uma vez ser um dos melhores laboratórios de sementes do Brasil apresentando 100% de conformidade nos itens avaliados pelo programa comprovando a eficiência do laboratório e de sua equipe”, ressalta a Eng. Agrônoma do LAS, Vanessa Pezzini Scalon.

O certificado de desempenho foi emitido no dia 22 de janeiro de 2024, pela Associação Rede de Metrologia e Ensaio do Rio Grande do Sul, contratada do Ministério da Agricultura, Pecuária e Abastecimento – MAPA, para realizar os ensaios. Todos os laboratórios participantes receberam uma amostra de semente para analisar e com base nesses resultados a associação manifestou seu parecer.

PROGRAMA JOVEM APRENDIZ

A Copercampos assinou contratos com 50 jovens que participarão do Programa Jovem Aprendiz, um projeto que visa a inserção de jovens no mercado de trabalho. Dentre eles, 25 jovens realizarão capacitação no curso de Aprendizagem em Eletromecânica em parceria com o SENAI. Os demais jovens trabalharão na Copercampos, com atividades complementares no curso de Aprendizagem Profissional de Qualificação em Serviços Administrativos no Serviço Nacional de Aprendizagem Comercial – Senac.

Segundo a Gerente Administrativa Alessandra Fagundes Sartor, essa inserção dos jovens no mercado de trabalho está alinhada com as políticas de inclusão social e os princípios de responsabilidade social da Copercampos.

Na Copercampos, o Programa Jovem Aprendiz conta com o apoio do Sescop/SC.



AQUI TEM! TUDO

PARA SUA REFORMA OU CONSTRUÇÃO!




COPERCAMPOS
Lojas




COPERCAMPOS
Supermercados | Atacarejo



RECEBA NOSSAS
OFERTAS
NA PALMA DA MÃO!



Acesse nosso site e faça seu cadastro
atacarejocopercampos.com.br

OVOS DE GALINHAS LIVRES

Associado investe em sistema com foco em bem-estar animal e tem ótima produção.

Produtividade, rentabilidade e bem-estar animal são os pilares nos quais o associado da Copercampos, Arildo Almeida Pires, de Capinzal/SC, decidiu basear seus investimentos na produção de ovos. Com aproximadamente três anos na atividade, o produtor está satisfeito com os resultados alcançados.

O sistema adotado na propriedade é o Free Range, onde as poedeiras são mantidas em instalações com acesso à área externa. Na propriedade, há duas mil aves poedeiras, responsáveis por uma produção diária de 1,8 mil ovos. “Nós temos uma boa produção, com lotes alcançando 98% de postura, considerado um ótimo resultado. Observamos que as aves respondem muito bem ao sistema utilizado. A alimentação das aves consiste apenas em ração, pastagem e água, resultando em gemas de qualidade diferenciada”, explica Arildo.



Funcionário da empresa, Antônio de Matos é o responsável pela coleta dos ovos caipiras



Atualmente, devido à normativa relacionada à doença Influenza Aviária, as aves não têm acesso aos piquetes na área externa. “Devido a essa regulamentação, estamos cortando a pastagem de tifton e oferecendo aos animais dentro dos galpões. A pastagem serve como complemento alimentar, e percebemos uma melhoria na qualidade da gema, com gemas mais consistentes, muito apreciadas na culinária”.

Desde o início da produção, a ração utilizada é fornecida pela Copercampos. “Como sou associado, busquei a Copercampos para esta parceria. Estamos muito satisfeitos com a qualidade da ração; nunca enfrentamos problemas. Além disso, a logística de distribuição é excelente, então não temos do que reclamar em relação ao produto e ao serviço prestado pela nossa cooperativa”, comenta Arildo.

Toda a produção de ovos é direcionada para clientes da região, sendo disponibilizada inclusive nos Supermercados Copercampos de Capinzal. “Não trabalhamos com estoque; toda a produção é absorvida pelo mercado dos municípios próximos. Mantemos uma parceria com o Supermercado Copercampos de Capinzal. Estou muito satisfeito com a produção e a receita desta atividade”.

Satisfeito com os resultados, Arildo já planeja a expansão da granja para quatro ou seis mil aves. “Queremos ampliar esse negócio na propriedade. Temos um carinho pela atividade, é rentável, então pretendemos expandir a estrutura para até seis mil aves de postura. Atualmente, trabalhamos apenas com dois funcionários, eu e o Antônio, mantendo uma operação enxuta que garante uma boa renda”, conclui.



MAÇÃ COM COR E SABOR

Na Agropel Agroindustrial Perazzoli, a safra de maçã será melhor que no ano anterior. A produção de maçã em Fraiburgo/SC foi muito prejudicada nas últimas duas safras por fatores climáticos. Tempestades de granizo e o excesso de chuvas interferiram significativamente na produção. No entanto, na Agropel Agroindustrial Perazzoli, cliente da Copercampos, esta safra já é considerada melhor que a safra 22/23.

Com pomares próprios em Santa Catarina e Paraná, a empresa familiar, fundada em 1977, terá nesta safra frutos de ótima qualidade, com cor e sabor, conforme ressalta o Diretor Anderson Luiz Perazzoli. “Nós temos uma excelente expectativa de produção. Nossa produtividade está melhor do que na safra passada, e posso dizer que estamos acima da média nacional de produção. Há uma quebra significativa no mercado nacional, mas estamos otimistas, pois temos frutas de qualidade, com cor e sabor, e está se desenvolvendo de forma muito satisfatória nos pomares”, destaca.

Acompanhamos a seleção e beneficiamento na empresa. O processo é ágil e, desde a chegada dos frutos, os funcionários têm muita atenção na seleção dos mesmos. Além do

olhar humano, que é imprescindível, as máquinas de alta tecnologia facilitam o trabalho. “O processo inicia na colheita, e aqui temos etapas muito rápidas de produção até a embalagem dos frutos. Nosso maquinário possui bastante automação, mas o fator humano é indispensável, com os funcionários tomando decisões sobre em qual categoria aquele fruto se encaixa. Realizamos treinamentos para que eles estejam sempre capacitados, pois é um trabalho meticoloso para podermos entregar o melhor fruto aos nossos clientes”, comenta Anderson.

Na safra passada, a valorização da maçã foi fundamental devido à quebra de safra. Neste ano, Anderson espera que os preços se mantenham bons para que a empresa tenha bons resultados. “Neste ano, esperamos que o preço seja bom para termos boas receitas com a maçã. Com frutos de excelente coloração, teores de açúcar ótimos e sabor, esperamos que a safra 2023/2024 seja muito boa para todos. Teremos frutos menores neste ano em calibre devido ao clima, mas saborosos”, finaliza.

Os frutos da empresa são destinados aos clientes com as marcas comerciais: Frupep, Agropel, Frupep e também as maçãs em sacolinhas Hello Kitty®.

PARCERIA COM A COPERCAMPOS

Anderson Luiz Perazzoli destaca a importância da Copercampos no processo de manejo da cultura. “A Copercampos é uma grande parceira para o sucesso de nossas atividades. A cooperativa nos acolheu e é peça fundamental para que nós, da Agropel, produtores de maçã, tenhamos condições de realizar todo o trabalho no campo. Disponibilizando insumos de alta qualidade, só temos a agradecer por essa parceria e esperamos continuar estreitando laços para produzir maçãs de qualidade e sabor”, finaliza.





MAIS DE R\$ 30 MIL SÃO DISTRIBUÍDOS NA CAMPANHA TROCO SOLIDÁRIO

A Copercampos realizou no final de 2023, a entrega dos valores da Campanha Troco Solidário. Neste ano, mais de R\$ 30 mil foram arrecadados e estão sendo distribuídos para nove entidades de Campos Novos, Capinzal e Otacílio Costa.

A campanha é realizada nos Supermercados, Restaurantes e Atacarejo Copercampos e conta com o espírito solidário dos clientes. Os valores já foram depositados às instituições.

Em Campos Novos, a Associação Camponovense de Apoio às Pessoas com Deficiência Auditiva e Visual – ACA-DAV recebeu o valor de R\$ 3.110,01. Já a Associação de Pais e Amigos dos Excepcionais – Apae recebeu o valor de R\$ 5.643,54, a Rede Feminina de Combate ao Câncer de Campos Novos recebeu R\$ 2.456,55. A Associação de Pais e Amigos dos Autistas – AMA recebeu R\$ 2.221,70. Já o Grupo ANA de apoio aos animais recebeu R\$ 3.784,11.

Em Capinzal, a APAE recebeu o valor de R\$ 5.927,71 e a Rede Feminina de Combate ao Câncer o valor de R\$ 7.246,06 (maior valor arrecadado no ano).

Em Otacílio Costa, a APAE recebeu o valor de R\$ 218,96 e o Hospital Santa Clara o valor de R\$ 251,21.

Para contribuir com a Campanha Troco Solidário, você cliente pode destinar aquela moedinha ou qualquer valor debitado no cartão para alguma entidade do seu município. A iniciativa busca facilitar operações de vendas nas unidades e também fortalecer o espírito solidário da comunidade. Após efetuar a doação, um comprovante é emitido aos clientes com todas as informações do processo. Os valores são destinados diretamente às entidades.



ASSOCIADOS E TÉCNICOS FAZEM VIAGEM AO MT

Associados e membros da equipe técnica da Copercampos, acompanhados do Diretor Executivo Laerte Izaías Thibes Júnior, estiveram visitando de 21 a 26 de janeiro, cooperativas, fundações e consultorias do estado do Mato Grosso.

A viagem técnica oportunizada pela empresa Syngenta teve o objetivo de apresentar o cenário agrícola do estado, além de ações de manejo e pesquisas desenvolvidas para elevar a produtividade em soja.

De acordo com o Diretor Executivo Laerte Izaías Thibes Júnior, a viagem oportunizou conhecimentos distintos aos associados e técnicos. “A convi-

te da Syngenta, o grupo da Copercampos teve a oportunidade de conhecer e estudar o complexo de doenças que causam o quebramento de plantas e o apodrecimento de grãos. Foi uma viagem de grande valia para os participantes, com uma troca de experiências entre os produtores, pesquisadores, consultores e empresas. Também foi de grande valia a visita as unidades de produção de Etanol, onde pudemos conferir as oportunidades existentes nesta área. Agradecemos a Syngenta por esta viagem e por fortalecer ainda mais a parceria e o conhecimento aos associados e técnicos da Copercampos”.

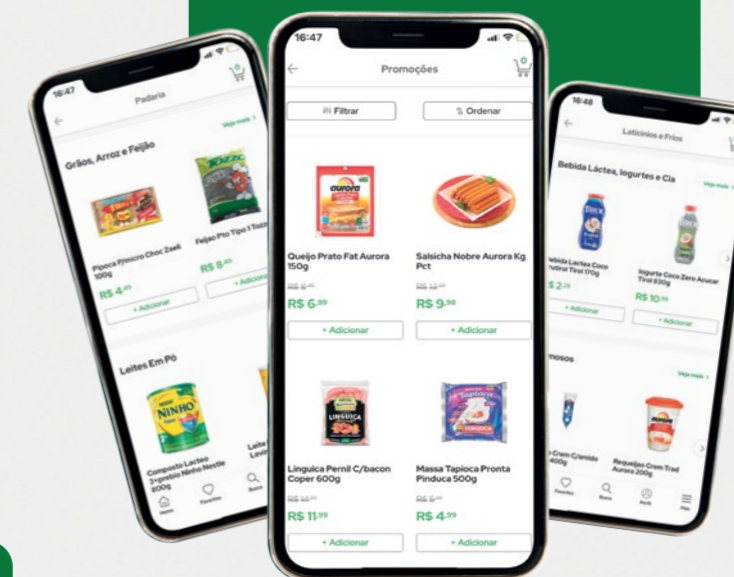
Faça suas compras com mais:

- Comodidade.
- Economia.
- Agilidade.

Baixe nosso APP e economize do conforto do seu lar.



SUPERCOPERCAMPOS





**DE 27 A 29 DE FEVEREIRO
EM CAMPOS NOVOS/SC**

Mais de 165 empresas ligadas ao agronegócio estarão presentes no 28º Show Tecnológico Copercampos, que ocorre de 27 a 29 de fevereiro de 2024, em Campos Novos/SC. Maior evento agropecuário do estado, o Show Tecnológico proporciona aos agricultores e profissionais do agro compartilharem conhecimentos e experiências para inovar no campo.

O evento da Copercampos tem a missão de promover uma agropecuária sustentável, com altas produtividades e rentabilidade. No Show Tecnológico, novas tecnologias para a produção de grãos, como soja, milho e feijão, são apresentadas, contando ainda com a presença de pesquisadores e técnicos disponíveis para repassar informações, desde a escolha de cultivares até a semeadura ideal e manejo para altos rendimentos.

As estações de difusão de conhecimentos montadas pela cooperativa e pelas principais empresas de biotecnologia do Brasil demonstram ensaios de controle de doenças e pragas de grandes culturas, fertilidade do solo, vitrines de hortifrutigranjeiros, utilização eficiente de produtos e máquinas agrícolas, genética de bovinos, ovinos e suínos, além das novas ferramentas para a agricultura de precisão.

A inovação faz parte do Show Tecnológico, com o digital cada vez mais presente na vida do homem do campo. Startups estarão apresentando suas ferramentas para os visitantes, como monitoramento climático, gestão organizacional e operacional. A produção de energia limpa e renovável tem seu espaço, para que o agricultor

invista em soluções sustentáveis na propriedade rural. Empresas de máquinas e implementos agrícolas são atrativos especiais e chamam muito a atenção dos visitantes, como de novas colhedoras, tratores e plantadeiras.

Realizado no Campo Demonstrativo da Copercampos, às margens da BR 282, o evento tem entrada gratuita, conta com amplo estacionamento gratuito e seguro, e deve reunir, em 2024, mais de 18 mil pessoas. Em 2023, mais de 17 mil pessoas participaram do evento.

O evento de 2024 conta com o patrocínio das empresas: Sicredi, BRDE, Napalha – John Deere, Sicoob, Syngenta, Bayer, Basf, Superbac, Vittia, Agro Dível – New Holland, Banco do Brasil, Bluagri, e o apoio de: Epagri, Sescop/SC, Senar, Cidasc e Prefeitura de Campos Novos.

Os portões do Campo Demonstrativo abrem às 8h e fecham às 18h. A visitação é livre;

A abertura oficial acontece no dia 27, terça-feira, às 11h;

Alimentação disponível no local, com restaurante e lanchonete, atendendo das 10h45 às 14h.



27/02



14h

Dr. Cristiano Piasecki

Diretor e Pesquisador ATSI Brasil Pesquisa e Consultoria Agronômica

PALESTRA: DESAFIOS E NOVAS FERRAMENTAS PARA O MANEJO DE PLANTAS DANINHAS NO SISTEMA PRODUTIVO.

PALESTRAS DE 2024

Adquirir conhecimentos e soluções ideais para a sua propriedade!

28/02

Fórum de Tendências



10h

Dr. Fernando Godinho

Professor do Instituto Federal Goiano

PALESTRA: MANEJO DE NEMATÓIDES NA CULTURA DA SOJA.



14h

Marco Antônio dos Santos

Agrometeorologista e Sócio Fundador da Rural Clima

PALESTRA: PREVISÕES CLIMÁTICAS PARA A SAFRA 2024/25.



14h

Rosnei Alberto Soder

Analista de Mercado de Commodities e Diretor Executivo da Copercampos

PALESTRA: FUNDAMENTOS DO MERCADO DE GRÃOS

29/02



10h

Helda Elaine

Escritora e Empresária do Agronegócio

PALESTRA MULHERES: ADMINISTRANDO POTENCIAIS, GERANDO RESULTADOS NO AGRONEGÓCIO.



14h

Bruno Dupin Gaspar

CEO e Fundador da Startup Connection USA

PALESTRA JEC: INOVAÇÃO ALÉM DA PORTEIRA.



15h30

Alexandre Furtado da Rosa

Diretor Superintendente Agroceres PIC

PALESTRA: PANORAMA DO MERCADO GLOBAL NA PRODUÇÃO DE SUÍNOS



Local: Auditório Praça de Negócios

SEMENTES PARA ALTAS PRODUTIVIDADES

A Vitrine Tecnológica, conduzida pela equipe técnica da Copercampos, é o espaço onde agricultores podem obter informações para elevar a produção de suas lavouras, incluindo época de semeadura, população ideal de sementes e manejo fitossanitário contra doenças e pragas.

Novidades em cultivares de soja, além de manejo de cigarrinha no milho e novas cultivares de feijão são apresentadas pela equipe técnica da Copercampos. Nas estações de conhecimentos, serão apresentadas 36 cultivares de soja; ensaio de tripes na soja com diferentes tratamentos; ensaio com fungicidas visando controle de mofo branco e doenças em soja; ensaio com herbicidas pré-emergentes, ensaio de cigarrinha na cultura do milho com diferentes tratamentos com inseticidas.

MOVIMENTAÇÃO ECONÔMICA

Negócios são realizados no evento, assim como prospectados e fechados após a realização do encontro. A expectativa da coordenação é que o evento movimente mais de R\$ 310 milhões em negócios, abrangendo vendas de insumos, sementes, defensivos, máquinas, implementos agrícolas, rodoviários e veículos.

INVESTIMENTOS PRÓXIMOS A R\$ 1 MI

Para receber o público e os expositores com qualidade, segurança e conforto, a Copercampos realizou investimentos na estrutura do Campo Demonstrativo. De acordo com o Gerente de Assistência Técnica e coordenador do evento, Fabrício Jardim Hennigen, em todos os estandes, há pontos de internet, água e luz, além de pavimentação asfáltica em diversas ruas do parque.

“Foram investidos cerca de R\$ 1 milhão na modernização da estrutura, com asfaltamento de mais ruas do parque, fizemos o cabeamento de internet em fibra óptica, ampliamos os pontos de água e energia para todos os estandes para que nossos expositores tenham todas as condições de receber o público visitante com qualidade e conforto”, ressalta.

LANÇAMENTO DE CULTIVAR

Durante o 28º Show Tecnológico, a Fundação Meridional, em parceria com a Embrapa Soja, lançará estadualmente a cultivar de soja BRS 1056IPRO, uma variedade de ciclo precoce indicada para regiões mais frias do Sul e Sudoeste do Paraná, Santa Catarina e Rio Grande do Sul. A cultivar apresenta grupo de maturidade 5.6, tem alta produtividade, resistência a doenças como ferrugem asiática, nematoides, ente outras,

além de boa qualidade de grãos.

De acordo com Ralf Udo Dengler, gerente executivo da Fundação Meridional, o lançamento estadual da BRS 1056IPRO no Show Tecnológico da Copercampos, será especial, pois a cultivar é especialmente indicada para a região. “O Show Tecnológico é um evento de grande importância devido ao impacto significativo que tem na produção da região”.

AVALIAÇÕES DE HÍBRIDOS DE MILHO

O Show Tecnológico Copercampos, nesta 28ª edição, terá um espaço para demonstrar a relevância da escolha do híbrido a fim de evitar perdas com a praga cigarrinha do milho.

De acordo com o pesquisador do Campo Demonstrativo Fernando Sartori Pereira, três híbridos serão apresentados (Suscetível, moderadamente suscetível e híbrido tolerante ao complexo de enzifamentos). “Na edição 2023 apresentamos um trabalho de pesquisa quanto ao manejo de inseticidas em híbridos tolerantes e suscetível à cigarrinha e seu efetivo controle a praga agora vamos avaliar juntamente com os produtores, opções em híbridos de milho com diferentes sensibilidades para que os agricultores possam discutir com os técnicos e façam escolhas mais assertivas no momento do plantio”, ressalta.



DIVERSIDADE EM HORTALIÇAS

Na Vitrine de Hortaliças, espaço conduzido pelo Eng. Agrônomo Carlos Alberto Dall’Oglio, o público visitante contará novamente com novidades. Opções de manejo para as culturas de tomate, pimentão, cenoura, alface, beterraba, repolho, abobrinha, abóboras, couve-flor, melancias, berinjelas, pepinos, pimentinhas e milho doce serão apresentadas.

Além de conferir toda a qualidade das hortaliças produzidas na área, os visitantes terão uma equipe técnica para auxiliar e tirar todas as dúvidas sobre manejo das culturas.



EPAGRI APRESENTA PESQUISAS E INOVAÇÕES



A Epagri conta com um grande espaço para apresentar o trabalho de pesquisa e de inovação desenvolvido em todo o estado. Entre as novidades para 2024, estão a participação de duas cooperativas que beneficiam produtos oriundos da Agricultura Familiar e lançamentos de cultivares produzidos pela Epagri.

Devido as ocorrências meteorológicas ocorridas no estado nestes últimos tempos, a Epagri dará ênfase especial ao manejo e conservação de solo, fator esse que julgasse ser a principal ferramenta para mitigar perdas ocasionadas por estes fenômenos. A Epagri conta ainda com espaço para apresentar a relevância do planejamento da propriedade rural que trabalha com pecuária leiteira, sistema de produção integrada de hortaliças, uso consciente de insumos químicos, e as novas tecnologias desenvolvidas pela pesquisa que ajudam a melhorar os sistemas produtivos.

“Teremos um espaço importante também para apicultura e meliponicultura, produções estas que somos líderes em produtividade e tecnologia a nível de Brasil e de mundo. Estaremos juntos com a Cidasc, a qual estará salientando o trabalho de excelência em sanidade animal e vegetal realizado no estado de Santa Catarina”. Ressalta o coordenador da área da Epagri no evento, Eng. Agrônomo Athos de Almeida Lopes Filho.



MAIOR EXPOSIÇÃO DE BOVINOS, OVINOS E CAPRINOS

No evento de 2024, a área da pecuária terá ainda mais destaque, com um pavilhão dedicado exclusivamente para exposição de bovinos e outro pavilhão para apresentação de ovinos e caprinos.

Bovinos das raças Simental, Devon, Charolês, Angus, Hereford e Guzera, além de Holandês e Jersey serão expostos, demonstrando o poten-

cial e a força da pecuária regional. No Show Tecnológico, os pecuaristas demonstram a genética dos animais e também realizam negócios.

No pavilhão para ovinos e caprinos, você visitante conhecerá mais sobre as raças Crioula, Hampshire Down, Santa Inês, Dorper e Ilê de France de ovinos, por exemplo, e terá a oportunidade de trocar informações com os produtores para iniciar na atividade ou melhorar o plantel de sua propriedade.

Além da exposição dos animais, o Show Tecnológico contará com espaço diferenciado reunindo empresas de nutrição animal, medicamentos e equipamentos para todas as atividades no campo.



EXPOSIÇÃO DE MÁQUINAS E MUITOS NEGÓCIOS DURANTE A FEIRA

Lançamentos em máquinas e implementos agrícolas chamam a atenção do público visitante, e as empresas preparam ofertas especiais para a edição 2024 do Show Tecnológico.

Setor com maior visitação da feira e também com maior destaque em movimentação econômica, o espaço é uma oportunidade para que você confira as novas tecnologias existentes em máquinas e também realize bons negócios. A disposição dos agricultores, estará novas séries de tratores, colhedoras, pulverizadores e plantadeiras, além de outros equipamentos como caminhões, veículos leves e maquinário pesado, como retroscavadeiras e escavadeiras.

SUÍNOS DE ALTA GENÉTICA

A Copercampos, Agrocere PIC e DanBred Brasil, apresentarão em dois estandes animais de alta genética na suinocultura brasileira, incluindo matrizes, machos reprodutores e leitões,

No Show Tecnológico Copercampos, não deixe de visitar o espaço da suinocultura e conheça todo o trabalho desenvolvido pela Copercampos e pelas empresas Agrocere Pic e DanBred Brasil.

PASTAGENS COM NOVIDADES PARA INVERNO



Se você está interessado em elevar seus ganhos na pecuária de corte ou de leite, visite a Vitrine de Pastagens, onde poderá avaliar os diferenciais de mais de 30 variedades, desde milhetos até pastagens perenes como brachiarias convencionais e híbridas, pânícuns, jiggs, tifton, tangola, hemarthria, capins elefante, sorgo gigante boliviano e pasto perene Capiçu.

As novidades para este ano são os cultivares de trigo para nutrição animal da Biotrigo: Energix 202, Xfront e Lenox, trigos para produção de silagem e pastejo



28º

VITRINES TECNOLÓGICAS

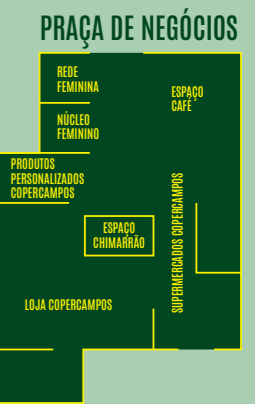


28º

MAPA DO EVENTO



BALANÇAS AUTO VALE	SPIELMANN	AGRO SERVICE	INIBALITE	VALORES EQUIPAMENTOS	J. S. SAÚDE ANIMAL	PRE VET	VALORES EQUIPAMENTOS	EMBO	DISPNET
LAPPA	AVERKAN	NUMBERS	AQUALISO	INTEGRO	CELESC	CELESC	CELESC	CELESC	CELESC
AGRO ROL	WIBRON	MERCADAGRO	CELESC	CELESC	MULTIPLANT	AGROGRO	DISPNA		



ORGANIZAÇÃO:



www.showtecnologicocopercampos.com.br

f /copercampos g /copercamposoficial in /copercampos

CAMPOS NOVOS →

Experiência
CONECTADA
à inovação



28°

27,28 e 29 de Fevereiro 2024



ACOMPANHE AS
INFORMAÇÕES NO
SITE DO EVENTO.



PATROCINADORES:



Napalha



JOHN DEERE

syngenta



PLATAFORMA
INTACTA 2^{XTEND}



AgroDivel



SICOOB

SUPERBAC
Nature-driven intelligence



BLUAGRI

VITTIA

APOIADORES:



ORGANIZAÇÃO:



COPERCAMPOS