



JORNAL
COPERCAMPOS[®]

A tradição na qualidade das sementes

Págs. 18 e 19



Agricultura de Precisão: A tecnologia no auxílio à produtividade

Págs. 10 e 11



Luiz Carlos Chiocca, Diretor Presidente da Copercampos

Estamos finalizando mais um período de colheita, na região de Campos Novos, a produção está praticamente toda colhida, e obtivemos um boa qualidade nas culturas de soja e milho, algumas culturas sofreram com picos de estiagem e com ataque de pragas de difícil controle, contudo os produtores trabalharam juntamente com a equipe técnica da Copercampos de forma correta fazendo a aplicação de diferentes mecanismos de ação evitando prejuízos à produtividade.

A Companhia Nacional de Abastecimento – Conab, divulgou o sétimo levantamento no acompanhamento da safra de grãos, o levantamento aponta para uma área plantada de 56,40 milhões de hectares para a safra 2013/2014, um aumento de 5,3% em relação a área cultivada na safra 2012/13, que totalizou 53,57 milhões de hectares. Já a previsão de produção para esta safra representa um incremento de 2,09 milhões de toneladas, devido, sobre tudo a cultura da soja que apresenta acréscimo na produção de 5,6% (4,6 milhões de toneladas) em relação à safra 2012/13. Esta produção derivou de um crescimento de 8,2% na área colhida. Grande parte desta ampliação na produção, está ligada ao incremento de tecnologia na lavoura, a agricultura está cada vez mais aprimorando suas técnicas, investindo em tecnologias e inovações que auxiliam do plantio a colheita, proporcionando assim aos produtores maior produtividade, melhor aproveitamento de área plantada, menos desperdício de produtos, redução de custos, enfim, vários fatores que propiciam uma agricultura mais rentável. E nesta edição do Jornal Copercampos destacamos também algumas ferramentas e técnicas, como por exemplo, a agricultura de precisão, atividade que está ganhando força e destaque entre os produtores.

Ressaltamos também a produção de semente de soja, atividade em que a Copercampos é referência em qualidade. Nossos sócios multiplicadores mais uma vez se dedicaram para a produção de uma semente de excelente qualidade com alta germinação e vigor, além de todo o cuidado no campo, as sementes também passam por um rigoroso processo de testes e análises no Laboratório da cooperativa, para que o produtor possa ter a segurança e garantia de adquirir um produto de alta qualidade.

Copercampos participou da Festa em Otacílio Costa

Prestigiando a comemoração dos 32 anos de emancipação de Otacílio Costa, a Copercampos se fez presente através de um stand, onde recepcionou os associados e produtores do município e região.

A comemoração do aniversário do município foi conjuntamente com a Festa da Madeira, realizada nos dias 09, 10 e 11 de maio, no Parque de Exposições Cambará, onde uma programação de shows, rodeio e baile marcaram o evento.



Missão Copercampos

“Produzir, industrializar e comercializar insumos e alimentos de qualidade, com tecnologia, rentabilidade e respeito ao meio ambiente, promovendo o desenvolvimento socioeconômico e cultural”

Política da Qualidade

As unidades de negócio da Copercampos e seus funcionários estão comprometidos com a melhoria na produção e comercialização de insumos, cereais e suínos, para a satisfação dos clientes, com tecnologia, capacitação, rentabilidade e responsabilidade social.

Expediente:

Administração Gestão: Março 2011 a Março 2014

Presidente: Luiz Carlos Chiocca
Vice-Presidente: Cláudio Hartmann
Secretário: Sérgio Antônio Mânica

CONSELHO DE ADMINISTRAÇÃO

Antônio Lamartini Thibes Peron
Juvenil Moyses Dutra
Celso Retore
José Antônio Chiochetta
Luiz Alfredo Ogliari
Luís Antônio Zanatta

DIRETORES EXECUTIVOS

Clebi Renato Dias
Laerte Izaias Thibes Júnior

CONSELHO FISCAL

Adair Darlei Tessaro
Arlindo Tormen
César Luiz Dall’oglio,
Jair Socolovski,
Marcio José Nohatto,
Valdir Francisco Fabiane

REALIZAÇÃO: Dep. Comunicação & Marketing Copercampos

JORNALISTA RESPONSÁVEL: Bárbara Bittencourt da Silva – Reg 0004848/SC-JP

SUPERVISÃO: Maria Lucia Pauli
marketing@copercampos.com.br | CRA/SC 5836

PROJETO GRÁFICO E DIAGRAMAÇÃO: Mk3 Propaganda

IMPRESSÃO: Tipotil Gráfica e Editora Ltda
TIRAGEM: 2.200 Exemplares

Chá de Beleza – Dia das Mães!



O Núcleo Feminino participou no dia 07 de maio, no auditório da matriz Copercampos do evento, “Chá de Beleza” em comemoração ao Dia das Mães. O evento que reuniu as integrantes dos núcleos de Campo Belo do Sul, Campos Novos, Curitiba e Barracão, foi ministrado pela senhora Silvana de Oliveira, Diretora Executiva Elite de Vendas Independentes Mary Kay de Braço do Nor-

te e a senhora Janaina Candia Costa, Consultora Independente Mary Kay de Lages. Na oportunidade as integrantes do Núcleo puderam conhecer e conferir produtos para o tratamento facial, assim como dicas importantes de como cuidar da pele na rotina diária, e também dicas de preparação da pele e maquiagens. Ao final da palestra foram sorteados três Kits de Beleza Mary Kay.

Curso Beneficiamento e Conservação de Pescados

Integrantes do Núcleo Feminino da Copercampos participaram nos dias 24 e 25 de abril do Curso Beneficiamento e Conservação de Pescados. O curso

que teve parceria com o SENAR, foi realizado na Associação Atlética Copercampos (AACC) e contou com a participação de 12 integrantes.



Palestra sobre Gestão da Qualidade

O Núcleo Feminino da Copercampos, participou no dia 23 de abril de uma palestra com o Coordenador do Setor de Gestão da Qualidade, Cristian Rodrigo Venturin. Na oportunidade as integrantes do Núcleo Feminino puderam obter mais informações referente ao programa da Gestão da Qualidade, seus objetivos, normas e ainda observar as melhorias que vem ocorrendo na cooperativa desde a implantação do programa.

De acordo com o Coordenador Cristian Rodrigo Venturin, a palestra mostrou a importância da Gestão da Qualidade nas atividades da Copercampos, “Através desta palestra, apresentamos um pouco do trabalho realizado, como o Programa 5S D-Olho, a padronização e a gestão por indicadores, fatores que auxiliam no aperfeiçoamento de normas, processos e consequentemente na qualidade das atividades realizadas pela Copercampos.” Comentou Cristian.

Na oportunidade as integrantes do Núcleo Feminino puderam também sa-

nar dúvidas a respeito da qualidade na gestão de suas propriedades, e acompanhar através do relatório anual, os novos investimentos, ampliações, faturamento e o crescimento da cooperativa.





Copercampos participa da 1ª Noite de Campo



A Copercampos participou no dia 30 de abril da primeira Noite de Campo Agromartendal. O evento foi realizado na Linha Herciliópolis, município de Água Doce-SC e contou com a participação de aproximadamente 400 pessoas que através de diversas empresas do setor agrícola puderam conhecer e conferir novas tecnologias e soluções que auxiliarão no aumento da rentabilidade e produtividade das lavouras.

Estiveram participando do evento, os Engenheiros Agrônomos da Copercampos, Marcelo Luiz Capelari e Evandro Lucio Vettori, que na oportunidade apresentaram aos visitantes o diferencial na produção do fertilizante BioCoper, bem como, sanar dúvidas e divulgar os resultados de produtividade e redução de custos na produção com o biofertilizante.

Evento Técnico em Fraiburgo



A unidade da Copercampos em Fraiburgo realizou no dia 29 de abril mais um evento técnico com produtores do município e região. O Dia de Campo foi voltado à cultura do milho. Na oportunidade os produtores puderam observar novas alternativas em híbridos de milho, assim como conferir o potencial produtivo e a adaptabilidade da cultura na região.

O evento foi realizado na propriedade do Sr. Renato Zonta em parceria com a Syngenta e contou a participação de aproximadamente vinte e cinco produtores.



Antonio Maldaner
Produtor de Suínos, Aves e Leite em Pinhalzinho e cooperado da Aurora Alimentos há 27 anos

Cooperativismo é fazer a diferença.

“Trabalhar no campo é uma satisfação pessoal. Quando se acorda com ânimo e gosta da atividade, você faz a coisa acontecer. O campo mudou, geramos movimento econômico comparado ao de uma empresa com 50 funcionários e aqui a sucessão familiar é uma realidade, acontece naturalmente.”



auroraalimentos.com.br

Realizada 29ª Assembleia Geral Ordinária da AACC



Integrantes da Diretoria da AACC gestão 2014/15

A Associação Atlética Copercampos, realizou no dia 06 de maio, Assembleia Geral Ordinária, posse da nova diretoria gestão 2014/2015, prestação de contas das atividades no exercício do ano anterior e os projetos para a nova gestão.

O Presidente da AACC, Edmilson José Enderle, agradeceu a dedicação e o comprometimento da equipe que trabalhou na gestão passada e falou sobre os novos projetos. "Nosso maior objetivo é atender as necessidades dos associados da AACC, por isso estamos desde a gestão passada, realizando melhorias e algumas mudanças que estão auxiliando para que as atividades desenvolvidas valorizem cada vez mais os nossos associados. Para esta gestão, estamos trabalhando com novos projetos como por exemplo, a construção de um novo quiosque e dois vestiários, assim como atividades direcionadas as mulheres associadas, e juntamente com a diretoria da Copercampos iremos ampliar a sede social, proporcionando assim um espaço ainda melhor para a realização de festas e eventos." Comentou Edmilson José Enderle, destacando ainda a participação da Copercampos no Fecoop 2014, onde a equipe da AACC

estará envolvida na organização e preparação das equipes para a competição.

O Diretor Vice-presidente Cláudio Hartmann, parabenizou as duas gestões, pela dedicação e compromisso com o trabalho realizado, ressaltando que a união da equipe está gerando os resultados positivos e as melhorias necessárias para atender os associados. O Diretor Vice-presidente falou ainda que a diretoria da Copercampos está à disposição para auxiliar e prestar apoio aos projetos que a Associação Atlética Copercampos irá desenvolver.



Maristela Vezaro recebeu homenagem da Diretoria da AACC

Na oportunidade também foi realizada uma homenagem à funcionária Maristela Vezaro, pela dedicação e compromisso durante os 12 anos que atuou como secretária da AACC.

Com mais de 82% dos votos, os membros da diretoria para a gestão 2014/15 são:

Presidente: Edmilson José Enderle
Vice-presidente: Rita Canuto

1º tesoureiro: Glademir Antônio Becker
2º tesoureiro: Sander Leonardo Martendal

1ª secretária: Carolini Aparecida Berlanda
2ª secretária: Vânia de Fátima Basílio

Diretoria social:

Maiara Milani
Luciane Maria Batista Antunes
Roberta Karine Michelin Sampaio
Tiago Tonholi dos Santos
Indiara da Silva Morais
Wagner Ferreira de Miranda

Diretoria esportiva:

Antônio Jucemir Paganini
Cristian Rodrigo Venturin
Edson Boff
Ivuri de Oliveira
Paulo Rodrigo Beal
Paulo Ricardo Viater Canuto

Responsável esportes:

Carlos Alberto Dalloglio
Dirceu José Kaiper
Rosnei Alberto Soder
Adriano Redante
Sadi Alves de Carvalho

Responsável Fecoop:

Ilceu Luiz Machado
Carlos Alberto Basco Junior
Ademir Carlesso

Conselho patrimonial:

Luís Fernando da Veiga
Ivonete Aparecida F. Semin

Conselho fiscal:

Oclair Pavan
Ivan Besen
Fabrício Jardim Hennigen
Claudemir Moretto
Lucas de Almeida Chiocca
Lauro Rosa
Rosália de Souza Pinto

Você quer o melhor combustível ou lubrificante para o seu carro, caminhão ou máquina agrícola?

Não tenha dúvidas, no Posto de Combustíveis Copercampos você abastece com tranquilidade e segurança.

A nossa qualidade é a sua garantia!

Campos Novos | Tel. (49) 3541-6046



COPERCAMPOS
POSTO DE COMBUSTÍVEIS



Palestra aos alunos de Agronomia

No dia 30 de abril, o Diretor Executivo da Copercampos, Clebi Renato Dias, a convite do Professor Sergio Roberto Zoldan, transmitiu seus conhecimentos sobre as "PERSPECTIVAS DO AGRONEGÓCIO E DO MERCADO DE SOJA E MILHO", aos alunos na 9ª fase do curso de Agronomia da Unoesc Campus de Campos Novos. De acordo com o Diretor Executivo, a Copercampos coloca-se a disposição das entidades de ensino de Campos Novos e de sua região de atuação. "Acreditamos que esse é o nosso papel, somar forças com os futuros Agrônomos para engrandecermos ainda mais a nossa região." Comentou Clebi Renato Dias.



Reunião com produtores gaúchos sobre cevada safra 2014/2015

Por iniciativa da Copercampos & AMBEV, foi realizada no dia 05 de maio, reunião objetivando a reativação do plantio de cevada na região de atuação da cooperativa no Rio Grande do Sul.

Participaram da reunião os representantes da Copercampos o Diretor Executivo Clebi Renato Dias, Gerente Comercial Rosnei Alberto Soder, os Engenheiros Agrônomos das Unidades de Barracão e São José do Ouro-RS Gabriel Giotto Vanz, Edimo Pereira Nunes e Vinicius Giotto Vanz. Participação especial também do Engenheiro Agrícola da AMBEV, Douglas Perin - Coordenador Agrônomo de Produção de Cevada Cervejeira da AMBEV - Maltaria de Passo Fundo-RS.

Os 30 produtores presentes deram atenção especial a cultura que vem atingindo em Campos Novos produtividade acima de 80 sacos, e deixaram os problemas que tiverem no plantio no passado de lado, resolvendo plantar uma área inicial de 700 hectares no Rio Grande do Sul em 2014, podendo atingir 1.500 ha em 2015.



RAÇÕES COPERCAMPOS BOVINOS

Rações balanceadas para as diferentes fases de produção de gado de leite e corte.

Usando Rações Copercampos você garante uma nutrição adequada e de qualidade para seu rebanho! A Copercampos possui uma linha completa de rações para bovinos de leite e de corte, produzida com matérias-primas nobres e sob rígido controle de qualidade.



Não perca tempo, nem dinheiro!
Use Rações Copercampos e garanta os melhores resultados.

Disponível em todas as Filiais da Copercampos ou na Indústria de Rações pelo telefone (49) 3541-6054.



Supermercado Copercampos no Bairro Aparecida



Com data de inauguração prevista para o dia 03 de junho, o novo Supermercado da Copercampos, localizado no Bairro Aparecida em Campos Novos-SC, está recebendo os últimos ajustes na organização, e finalização das obras.

De acordo com o Chefe da nova unidade, Adriano Redante, o novo Supermercado da Copercampos conta com 1.500m de área de venda, 600m de área de apoio e também uma Central de Distribuição para atender toda a rede dos Supermercados Copercampos (em Campos Novos e em breve em Otacílio Costa), além de um depósito com área de 1.500m. "As obras de reforma e ampliação para a unidade do Supermercado Copercampos no Bairro Aparecida iniciaram no mês de janeiro deste ano, as obras estão em fase de acabamento, com a finalização do asfalto no estacionamento, e também as obras da área interna do depósito e da área de vendas. Para os próximos dias começaremos a trazer as mercadorias e realizar os últimos ajustes para receber nossos clientes no dia da inauguração." Comentou Adriano Redante.

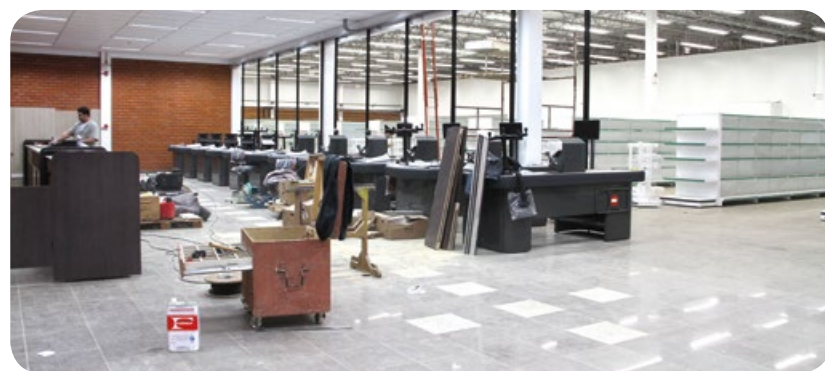


Segundo o responsável da rede de Supermercados da Copercampos, Moacir Antônio Jung, o Supermercado conta com uma ampla e moderna estrutura para atender as necessidades de todos os clientes. "Iremos trabalhar com a mesma linha de produtos do Supermercado da Copercampos localizado no centro da cidade, como possuímos um maior espaço de vendas nesta unidade, poderemos trabalhar com maiores quantidades de produtos, dependendo da demanda dos nossos clientes." Moacir destacou também a área de estacionamento com espaço total para 200 vagas,

ressaltando que para os próximos meses este estacionamento será coberto para maior comodidade dos clientes.

De acordo com Diretor Presidente da Copercampos, Luiz Carlos Chiocca, este novo investimento trará benefícios para toda a comunidade, "O Supermercado da Copercampos no Bairro Aparecida, reforça mais uma vez o nosso compromisso com a comunidade de Campos Novos e região, que agora possui mais uma opção para fazer as suas compras, e estamos trabalhando para oferecer um ambiente amplo e moderno que atenda às necessidades de todas as famílias com garantia de bons preços e produtos de qualidade". Comentou Chiocca convidando a toda a população para participar da inauguração e conhecer o que há de mais moderno no ramo de Supermercados.

O Novo Supermercado Copercampos contará com setor de hortifrúti, açougue, e área de alimentação em anexo a padaria. A obra contou com um investimento de aproximadamente R\$ 12 milhões e proporcionará em torno de 100 novos empregos. O horário de atendimento segue de acordo com o Sindicato do Comércio e CDL, com início às 8h30min até as 20h sem fechar ao meio dia.



O SUPERMERCADO DA SUA FAMÍLIA

INÍCIO DE JUNHO, NO BAIRRO APARECIDA

Oficina de Co-Criação do Projeto Coopa de Futebol Cooperativo

Professores do Cooperjovem de Campos Novos participaram em Itá da Oficina de Co-Criação do projeto Coopa de Futebol Cooperativo. De acordo com a Coordenadora do Cooperjovem, Sinclair Pisani Zotti, o objetivo do evento foi promover a prática colaborativa do esporte como um instrumento para promover o encontro ao invés do confronto, onde cada pessoa é honrada em sua singularidade, e cada equipe é reconhecida como parte

de um só time, a humanidade!

As escolas parceiras do Cooperjovem que farão parte deste grande time são: "EMEF Novos Campos", "GEM Jardim Bela Vista" e "Escola Isolada Municipal Encruzilhada".

Tática: COOPA – EM – AÇÃO. Lema: Cooperar para "VenSER" juntos! (valorização do ser humano).



A Milenia agora é ADAMA.

Uma empresa global, com um claro propósito:
Criar simplicidade na Agricultura.



Agricultura de Precisão: A tecnologia no auxílio à produtividade



O aumento do índice de produtividade e a busca por uma agricultura cada vez mais rentável, são assuntos que estão sempre em discussão. Novas tecnologias e o grande investimento na área de pesquisa e inovações, permitem aos produtores redução no desperdício de produtos e aumento da produtividades das lavouras. E a Agricultura de Precisão é uma das tecnologias que vem a cada ano ganhando mais força, espaço e auxiliando cada vez mais produtores que investem nesta técnica em busca de uma produção mais homogênea, gerando assim o aumento e otimização na produtividade.

Os avanços da Agricultura de Precisão trouxeram para os produtores a possibilidade de controlar inúmeras variáveis que interferem na produtividade da lavoura e aprimorar cada vez mais a atividade que apareceu de forma mais ativa no Brasil no final dos anos 1990, na época a tecnologia era mais focada em mapeamentos de rendimentos das culturas, realizado durante a colheita. Atualmente a Agricultura de Precisão não é mais vista como um modismo mas sim, uma tendência, deixando de ser uma ferramenta do futuro, e passando a ser uma tecnologia presente no dia a dia dos agricultores.

De acordo com o Engenheiro Agrônomo da Copercampos, Marcos Schlegel a Agricultura de Precisão (AP), é um sistema de produção onde ocorre uma administração cuidadosa e detalhada da propriedade agrícola. "Através da utilização das tecnologias e informações para o manejo do solo, a agricultura de precisão trabalha de modo a adequar as diferentes condições de solo, aplicando medidas corretivas de maneira precisa, no período correto e na dosagem exata, resultando em uma lavoura com produtividade mais homogênea e com

elevado rendimento". Comentou Schlegel.

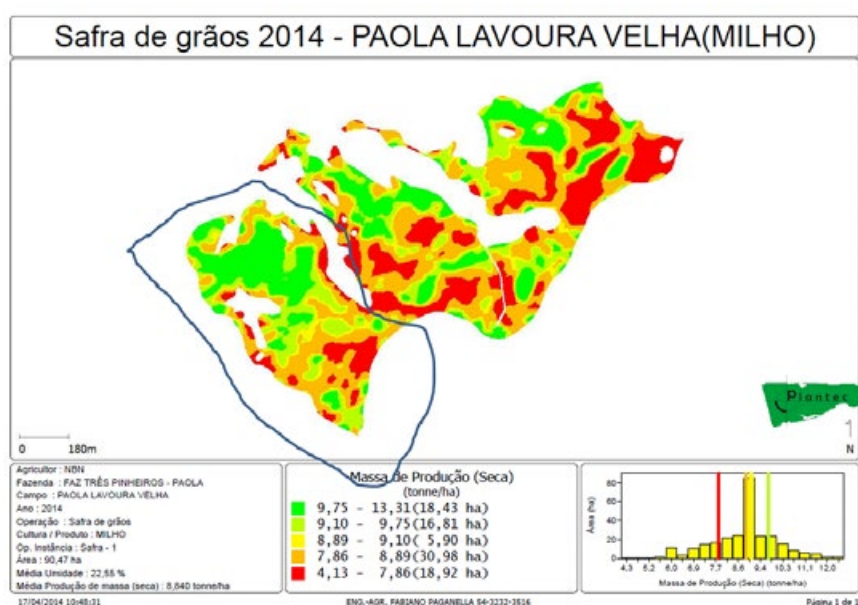
Segundo o Engenheiro Agrônomo da Plantec, Fabiano Paganella houve um aumento expressivo no uso desta tecnologia, "A amostragem de solo georreferenciada aumentou 600%, de 2011 a 2013. Esta adoção se deve ao trabalho dos Engenheiros Agrônomos da Copercampos, convencidos de que o diagnóstico adequado da fertilidade do solo, através da agricultura de precisão é uma ferramenta imprescindível para o ajuste da adubação e nutrição das culturas para a obtenção de altos rendimentos. Além disso, houve um aumento dos equipamentos de aplicação em taxa variável de corretivos e fertilizantes próprios e terceirizados." Ressaltou o Engenheiro Agrônomo.

Abaixo, tabela com a média de 2.200 amostras de solo da região de Campos Novos-SC, na profundidade de 0-20 cm. Para se ter uma ideia da variação que existe nestas amostras o pH varia de 4,8 a 7,1; o fósforo de 0,2 a 77 ppm; o potássio de 30 a 550 ppm e o enxofre de 2 a 260 ppm. De acordo com Fabiano Paganella, estas enormes variações mostram a necessidade da agricultura de precisão de modo a ajustarmos melhor os atributos químicos do solo, diminuindo a adubação nos locais onde o nível de nutrientes está excessivamente alto, prejudicando o equilíbrio no solo; e, aumentando o uso de fertilizante em outras áreas muito pobres da lavoura com pH e fósforo baixos.

Argila	pH	SMP	P	K	M.O.	Al³
64,5	5,5	5,9	6,0	195,4	4,9	0,3
Ca	Mg	Zn	Cu	*Mn	B	S
5,7	2,8	3,7	4,4	38,1	0,7	19,4

Novidades no uso da Agricultura de Precisão:

Mapas de Colheita revelam a produtividade obtida no talhão, em torno de 600 amostras/ha, representando muito bem a variabilidade espacial como por exemplo o mapa abaixo de milho desta safra, mostrando variações de rendimento de grãos de 4 a 13 ton/ha.



DIFERENÇA DE COLHEITA A FAVOR DO N-SENSOR - 559 kg/ha

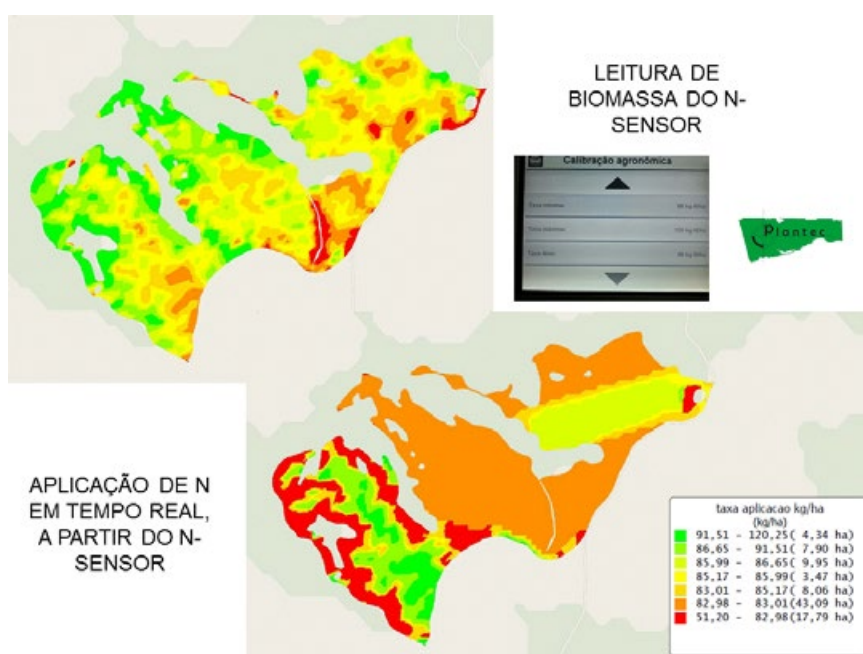
Resultados da consulta

Consulta 1				
Camada 1 - Milho - MILHO 2014 PAOLA LAVOURA VELH				
Camada principal				
Área total	26,98 ha			
Comprimento	33.988 m			
Contagem	20250			
Descrição	Médio	Total	Mínimo	Máximo
Massa de Produção (Seca)	9,221 tonne/ha	267,23 tonne	4,001 tonne/ha	14,00 tonne/ha
Umidade	22,51 %		4,300 %	28,30 %
Elevação	853,85 m		830,58 m	874,10 m

Resultados da consulta

Consulta 2				
Camada 1 - Milho - MILHO 2014 PAOLA LAVOURA VELH				
Camada principal				
Área total	61,45 ha			
Comprimento	74.429 m			
Contagem	42326			
Descrição	Médio	Total	Mínimo	Máximo
Massa de Produção (Seca)	8,662 tonne/ha	532,30 tonne	4,003 tonne/ha	14,00 tonne/ha
Umidade	22,43 %		4,400 %	31,70 %
Elevação	859,13 m		833,02 m	879,45 m

Mapas de biomassa, através do uso de sensores óticos, para aplicação de nitrogênio na cultura o milho em tempo real, onde a cor verde representa maior biomassa e o vermelho menor biomassa. No segundo mapa a aplicação em taxa variável numa parte da área para validação da tecnologia.



Benefícios no uso desta tecnologia

A utilização da Agricultura de Precisão é vista pelos produtores agrícolas como um sistema que exige investimento, porém que resultará em redução de custos e aumento da produção agrícola.

Pesquisas demonstram que com a utilização do sistema de taxa variável, em média a redução com o custo de insumos como calcário, fósforo e potássio vão de 20% a 30%. Numa visão de médio e longo prazo, a otimização dos insumos propiciada pela adubação na medida certa ou taxa variável resultará em uma lavoura homogênea e no aumento da produtividade. Outro fator importante na utilização desta tecnologia é a redução do custo de manutenção das máquinas, devido ao uso menos intensivo, resultando em economia de horas/trator, combustível e troca de peças.

De acordo com o Engenheiro Agrônomo da Plantec, Fabiano Paganella, a Agricultura de Precisão é uma tecnologia que veio para ficar e pode ser comparada sua atual situação ao plantio direto na década de 80, sendo inicialmente de difícil aceitação pelos produtores e nos dias atuais uma realidade praticada por grande parte deles. Tudo isso devido ao avanço das máquinas precisas, dos sistemas de informação e da capacitação das pessoas. Além disso, está alinhada com a preservação do meio ambiente, usando sua tecnologia para garantir que o solo receba somente a quantidade necessária de nutrientes e corretivos, fazendo com que se use de maneira mais racional os adubos químicos, diminuindo possíveis danos ao meio ambiente.



Costela suína com mel e gengibre



Ingredientes

- 2 colheres (sopa) de óleo vegetal
- 6 costeletas de suíno desossadas
- 3 colheres (sopa) de mel
- 120 ml de água
- 4 colheres (sopa) de molho de soja
- 1 cebola pequena, picada
- 1 / 4 colher (chá) de gengibre em pó
- 1 / 8 colher (chá) de pimenta-do-reino moída na hora

Modo de Preparo:

1. Preaqueça o forno em temperatura média-baixa (160 C).
2. Em uma frigideira, em fogo médio, aqueça o óleo e doure as costeletas de suíno por 5 minutos de cada lado. Transfira para uma travessa.
3. Em uma tigela, faça um molho misturando o mel, a água, o molho de soja, a cebola, o gengibre e a pimenta. Coloque este molho por cima das costeletas que estão na travessa.
4. No forno preaquecido, asse as costeletas de porco por 1 hora ou até a temperatura interna da carne alcançar 70 C.

Mitos e verdades sobre a carne suína

Ainda existe rejeição ao consumo de carne suína?

Em um estudo realizado com consumidores de São Paulo, Curitiba e Porto Alegre foram determinados os fatores que afetam a preferência dos brasileiros por produtos suínos. Infelizmente, foi concluído que ainda é grande a rejeição à carne suína: 48,56% dos entrevistados disseram não consumi-la por acreditarem em tabus.

A carne suína é muito gorda?

Entre os tabus relacionados à carne suína está a crença de que ainda se trata de uma carne muito gorda, da forma que era produzida no passado, a partir de animais não melhorados para alta produção. Esta preocupação não tem mais motivo, uma vez que a percentagem média de gordura na carcaça dos suínos foi reduzida de 54%, na década de 1980, para atuais 41%.

Como em qualquer outra espécie, o conteúdo de gordura total associa-

da à carne suína é variável de acordo com o corte. Na carne crua, podemos mencionar valores médios de 5,41% de gordura no pernil e 5,40% no lombo, de acordo com as tabelas de composição dos cortes de carne suína disponíveis no site do Departamento de Agricultura dos Estados Unidos (USDA). Na carne cozida estes valores se elevam para 9,4% no pernil e 9,6% no lombo, devido à perda natural de água que ocorre durante o cozimento.

A carne suína tem muito colesterol?

A carne suína possui um conteúdo de 60 (cortes mais magros) a 80 (cortes mais gordos) mg de colesterol/100 g de carne. Como o consumo recomendado de colesterol é de até 300 mg/dia (American Heart Association), o consumo de 100 g de carne suína representa apenas 20 a 27% do valor diário.

Fonte: *Embrapa Suínos e Aves*



Parabéns em seu dia...

Data	Associado	Município	Data	Associado	Município
17/05	José Augusto Pereira de Lima	Campos Novos	02/06	Herno Herico Godel	Anita Garibaldi
17/05	Daniel Pelozato	Anita Garibaldi	02/06	Edimar Antônio Guerra	Curitibanos
17/05	Celio Dilso Tesser	Campos Novos	02/06	Alexandre José Bortoli	Campo Belo do Sul
17/05	Josué Tessari	Herval D' oeste	02/06	Lucia Arnuti Ribeiro	Campos Novos
17/05	Dirceu Bettoni	Erval Velho	03/06	Antônio Antunes de Lima	Campo Belo do Sul
18/05	Paulo Maculan	Tangará	03/06	Hilário Costa Camargo	Curitibanos
18/05	Paulo Fabrício de Oliveira	Anita Garibaldi	03/06	Olair José Duarte	Barracão
19/05	Irineu Martini	Erval Velho	03/06	Rogério Coronetti	Campos Novos
19/05	Flávio Antunes Zini	Campos Novos	03/06	Diego Deuner	Campo Belo do Sul
21/05	Valmor Ribeiro da Silva	Campo Belo do Sul	04/06	Avelino Silvestrim	Campos Novos
21/05	Valter Lúcio Scapini	Campos Novos	04/06	Mauri Andrade Corona	Anita Garibaldi
22/05	Severino Trevisol	Ibiam	05/06	Juscelino Bettoni	Erval Velho
22/05	Manoel Pereira	Campos Novos	05/06	André Zanette	Campo Belo do Sul
22/05	Gilmar Candeia	Campos Novos	06/06	Octavio Terhorst	São Joao D' alia
22/05	Sady Gonçalves Kemer	Campos Novos	06/06	José Tadeu Vieira de Moraes	Campo Belo do Sul
22/05	Névio Machado de Oliveira	Campos Novos	06/06	Antônio Cesar Gatti	Tangará
23/05	Carmosino Alves Ferreira	Brunópolis	06/06	Nilsó José Comim	Curitibanos
23/05	Roque Tranquilo Dal Pizzol	Lages	07/06	Maria T Beninca de Almeida	Florianópolis
24/05	Celestino Pedro Longhi	Curitibanos	07/06	Sadi José Tagliari	Curitibanos
24/05	Enio Baratieri	Capinzal	07/06	João Antonio Rivarolli	Curitibanos
24/05	Gilberto da Silva	Campo Belo do Sul	07/06	Sérgio Scalsavara	Campos Novos
25/05	Maria Julia de Souza Santos	Campo Belo do Sul	07/06	José Augusto Francescki	Zortéa
25/05	Volni Francisco Hildebrando	Anita Garibaldi	08/06	Valmor Antônio de Matos	Barracão
25/05	Leonir Severo	Campos Novos	08/06	João Ademir Dalabrida	Ibiam
25/05	Givanildo Bombarda	Barracão	08/06	Salvio Fernandes Xavier Borges	Campo Belo do Sul
25/05	Humberto Moacir Marin	Campos Novos	09/06	Edilio Manica	Abdon Batista
26/05	Waldemar Rosa de Mattos	Anita Garibaldi	09/06	Alcedir Sturmer	Erval Velho
26/05	Neivo José Pocera	Ibiam	09/06	Idemir Zampieri	Curitibanos
27/05	Generino Brollo	Brunópolis	09/06	Rosângela Almeida Hartmann	Campos Novos
27/05	Celso Natalio	Zortéa	10/06	Elói José Zortea	Campos Novos
28/05	Levi Tonial	Erval Velho	10/06	Nilson Antônio Camargo	Curitibanos
28/05	Agostinho João Dal Moro	Florianópolis	10/06	Diego Paulo Pegoraro	Brunópolis
28/05	Sérgio Fernando Canali	Campos Novos	11/06	Waldomiro Roveda	Campos Novos
29/05	João Francisco Tobias Pereira	Ponte Alta	11/06	Alceu Machado	Campos Novos
29/05	Clovis José Busatto	Ibiam	11/06	Henrique Bilck	Campos Novos
29/05	Mateus de Lima Gonçalves	Campo Belo do Sul	11/06	Claudemiro Luiz Manera	São José do Ouro
30/05	Waldomiro Zini	Campos Novos	11/06	Ricardo Goeten	Ponte Alta do Norte
30/05	Nadir Kemer Fagundes	Campos Novos	12/06	Sebastiao Moacir Carneiro	Campos Novos
30/05	Izaltino de Oliveira	Brunópolis	12/06	João Batista Carneiro	Campos Novos
30/05	Eduardo Carvalho Ribeiro	Campos Novos	12/06	Valdevino Gracietti	Anita Garibaldi
31/05	Wardovino da Silva Ribeiro	Campos Novos	12/06	Ivo Generoso de Oliveira Couto	Abdon Batista
31/05	Libório Dresch	Florianópolis	13/06	Nelson Antônio Serpa	Florianópolis
31/05	Walter Romer	Rio do Sul	13/06	André Felipe Manica	Campos Novos
01/06	Arlindo Tormem	Curitibanos			

Promoção nas lojas

AGROPECUÁRIAS COPERCAMPOS

AS LOJAS AGROPECUÁRIAS COPERCAMPOS TEM A SUA DISPOSIÇÃO:



Baterias para carros, caminhões ou máquinas agrícolas das marcas: Pioneiro, Oeste, Heliar e Moura



Toda linha de louças e metais sanitários Deka e Eternit



Lona para vedação de Silo de 150 e 200 micras pelos menores preços. E ainda: Inoculantes para silagem Bio Max Milho em oferta!



Gerador, Soldador e Compressor de ar



Aparador de grama, Sopradores e Cortador de grama Stihl



Motoserras Stihl



Cordoalha 3 fios e Arame Farpado



Ferramentas Taurus



Roçadeiras, Pulverizadores, Lava Jato Stihl

Para consulta de preços e prazos, visite uma de nossas lojas e confira todos estes produtos e muitos outros.

PARA SUA COMODIDADE E SATISFAÇÃO
COMPRA NAS LOJAS COPERCAMPOS:

Campos Novos
49 3541-6044

Anita Garibaldi
49 3543-0225

Brunópolis
49 3556-0049

Barracão/RS
54 3356-1580

Curitibanos
49 3241-1211

Campo Belo do Sul
49 3249-1201

Fraiburgo
49 3246-0917

Otacílio Costa
49 3275-0668

Ponte Serrada
49 3435-0661

Monte Carlo
49 3541-6722 - ramal: 61

Ituporanga
47 3533-5920



COPERCAMPOS[®]
www.copercampos.com.br



7.5 ENSAIO TETO MÁXIMO

DATA DE PLANTIO: 08/10/2013

DATA DE EMERGÊNCIA: 16/10/2013

Tabela 5. Rendimento médio de grãos de milho (kg.ha⁻¹; sc.ha⁻¹) de 24 híbridos comerciais e pré-comerciais, avaliados em Campos Novos, SC, 2013/2014. Média de 5 repetições⁽¹⁾.

HÍBRIDO	EMPRESA	Popul. Final pl.ha ⁻¹	Altura (cm)		Umid.Colheita (%)	Grãos Ard. (%)	Queb./Acam. (%)	Índice Espiga	Produção ⁽²⁾	
			Planta	Ins.Espiga					kg.ha ⁻¹	sc.ha-1
P2530 HX	Pioneer	72333	290	150	19,8	0,6	8,3	1,00	18185 a	303,1
AG 9045 PRO2	Agrocere	68667	290	130	20,1	0,6	11,2	1,02	17736 ab	295,6
2A620 PW	Dow	72000	270	160	22,7	0,6	3,7	1,01	17535 ab	292,2
LG 6050 PRO2	Limagrain Guerra	73000	310	150	21,7	0,6	2,7	1,01	17525 ab	292,1
BG 7318 YH	Biogene	70667	280	130	20,3	0,6	4,7	1,01	17131 abc	285,5
AS 1656PRO2	Agroeste	65000	290	140	21,6	0,16	1,0	1,04	16642 abcd	277,4
LG 6033 PRO	Limagrain Guerra	73333	280	160	20,3	0,4	2,7	1,02	16583 abcd	276,4
P1630 HX	Pioneer	74000	280	130	18,6	0,4	2,3	1,00	16581 abcd	276,4
AS 1666 PRO3	Agroeste	71000	270	120	19,4	0,1	3,3	1,00	16507 abcd	275,1
STATUS VIP3	Syngenta	63667	290	160	23,4	0,6	6,8	1,00	15887 abcde	264,8
AG 8025 PRO2	Agrocere	75333	280	150	21,2	0,4	0,9	1,01	15577 abcde	259,6
NS 50 PRO	Nidera	63333	270	160	21,7	0,1	9,5	1,01	15546 abcde	259,1
30A68 PW	Morgan	67333	270	150	21,6	0,4	4,5	1,00	15514 abcde	258,6
RB 9005 PRO	Riber	69333	290	160	23,0	0,4	0,5	1,00	15366 abcdef	256,1
CD 324 PRO	Coodetec	73000	310	150	21,7	0,4	30,1	1,00	15086 bcdefg	251,4
MAXIMUS VIP	Syngenta	66667	310	150	21,8	0,4	3,5	1,00	14502 cdefg	241,7
RB 9108 PRO	Riber	71667	280	250	21,6	0,4	0,0	1,02	13839 defg	230,7
BG 7046 HX	Biogene	72000	290	160	24,5	0,1	2,8	1,00	13694 defg	228,2
2A525 HX	Biomatrix	70333	310	160	21,8	0,2	7,1	1,01	13450 efg	224,2
LG 6030 PRO	Limagrain Guerra	65333	300	160	22,3	0,4	0,0	1,04	13310 efg	221,8
BM 915 PRO	Biomatrix	68333	260	110	20,6	0,5	2,0	1,01	13272 efg	221,2
CD 393 HX	Coodetec	65417	290	170	23,5	0,16	3,1	1,01	13106 efg	218,4
NS 56 PRO	Nidera	74667	270	150	21,7	0,6	1,8	1,00	12516 fg	208,6
LG 6036 PRO	Limagrain Guerra	69333	270	150	23,7	0,2	2,9	1,00	12339 g	205,6
Média Geral		71125	213	111	20,6	0,5	4,6	1,0	17240	287,3
C. V. (%)									8,14	

7.6 ENSAIO MÉDIA TECNOLOGIA

DATA DE PLANTIO: 09/10/2013

DATA DE EMERGÊNCIA: 17/10/2013

Tabela 6. Rendimento médio de grãos de milho (kg.ha⁻¹;sc.ha⁻¹) de 19 híbridos comerciais e pré-comerciais, avaliados em Campos Novos, SC, 2013/2014. Média de 5 repetições⁽¹⁾.

HÍBRIDO	EMPRESA	Popul. Final pl.ha ⁻¹	Altura (cm)		Umid.Colheita (%)	Grãos Ard. (%)	Queb./Acam. (%)	Índice Espiga	Produção ⁽²⁾	
			Planta	Ins.Espiga					kg.ha ⁻¹	sc.ha-1
P30B39HR	Pioneer	65000	310	160	23,3	0,7	7,1	1,00	15140 a	252,3
FEROZ VIP	Syngenta	65417	280	160	22,4	3,0	3,8	1,01	14842 ab	247,4
P32R22YHR	Pioneer	66250	290	150	19,3	3,0	4,4	1,00	14487 abc	241,4
AS 1573 PRO	Agroeste	65000	310	200	21,5	0,5	0,6	1,00	14367 abc	239,4
DEFENDER VIP	Syngenta	65417	300	150	22,4	2,0	3,8	1,00	14172 abc	236,2
AG 8041 PRO	Agrocere	65833	280	160	20,7	2,0	0,6	1,01	14069 abc	234,5
LG 6030 PRO	Limagrain Guerra	65417	300	160	22,2	2,0	0,0	1,00	14017 abc	233,6
AG 8011 PRO	Agrocere	68333	320	160	20,5	0,7	0,0	1,01	13986 abc	233,1
MG 652 PW	Morgan	66667	320	190	24,2	1,0	0,0	1,00	13935 abcd	269,4
BM 207	Biomatrix	64167	330	210	22,3	0,9	1,9	1,01	13698 abcd	228,3
BX 970 YG	Nidera	64583	290	140	22,8	1,0	0,0	1,01	13528 abcd	225,5
CD 384 HX	Coodetec	64583	300	150	24,4	0,8	1,9	1,00	13517 abcd	225,3
2B633 PW	Dow	65000	270	130	23,3	2,0	1,3	1,00	13001 bcd	216,7
LG 6304 YG	Limagrain Guerra	65000	270	140	19,1	2,0	1,9	1,00	12867 bcd	214,5
CD3464 HX	Coodetec	65000	290	150	24,6	0,9	0,0	1,00	12563 cd	209,4
2B655 HX	Biomatrix	65417	290	130	24,5	0,5	0,0	1,00	12458 cd	207,6
BX 940 YG	Nidera	63750	270	150	22,3	0,3	3,3	1,00	11834 de	197,2
PRE22T10	Sempre Sementes	63333	260	150	22,2	3,0	2,0	1,00	10127 e	168,8
PRE22D11	Sempre Sementes	62500	280	160	22,9	2,0	2,7	1,00	10054 e	167,6
Média Geral		65513	293	158	22,2	1,5	2,0	1,0	14058	237,2
C. V. (%)									6,12	

⁽¹⁾ Valores seguidos por letras iguais, na mesma coluna, não diferem entre si pelo Teste de Tukey 5%;

⁽²⁾ Produção com umidade corrigida para 13%.



Confira as variedades de sementes disponíveis para a Safra de inverno 2014

Com a colheita da safra de verão 2013/2014 praticamente encerrada, este é o momento para realizar o planejamento da safra de inverno deste ano, e na Copercampos muitos produtores associados já se adiantaram e definiram as áreas que serão destinadas às cultivadas de inverno. Nesta edição, o Jornal Copercampos traz lançamentos e variedades das culturas de inverno disponíveis tanto para produção de sementes como para consumo.

Variedades disponíveis

BRS Galha Azul, Marfim, Quartzo, Ametista, TBIO Alvorada, TBIO Iguazu, TBIO

Itaipu, TBIO Mestre, TBIO Pioneiro. E também os lançamentos: TBIO Sintonia, BRS Parrudo, BRS Sabiá. De acordo com o Coordenador do Departamento Técnico, Engenheiro Agrônomo Marcos Schlegel, também está sendo observado o comportamento dos pré lançamentos de trigo para safra 2015: TBIO Toruk, BRS Marcante.

Outra alternativa de plantio é a cultura da cevada, para esta safra o Engenheiro Agrônomo Marcos Schlegel destaca a variedade BRS Elis – já adaptada a região – estará disponível para plantio e o sistema utilizado será o mesmo das safras anteriores, onde foi firmada a parceria com a Cooperativa Agrária Agroindustrial – Guarapuava – PR.

Eficiência máxima em fertilizantes.

Um fertilizante inovador, criado para atender uma agricultura moderna e inteligente, que produz alimentos ao mesmo tempo que preserva o meio ambiente e dá condições para que o solo fique cada vez melhor.



“Com o BioCoper, quando a planta nasce, o vigor é maior do que em áreas com adubo convencional. O solo da nossa propriedade que já era rico ficou ainda mais forte com o produto e a fertilidade aumentando, conseguimos obter produtividades surpreendentes. No milho, por exemplo, tivemos uma produtividade de 188 sacos/ha em período de seca”.

Luiz Roberto Tagliari – Curitiba/SC



O diferencial na qualidade de sementes



Com tradição na produção de semente de alta qualidade, a Copercampos comemora mais uma safra com excelentes resultados. A tecnologia adotada pelos associados multiplicadores desde a semeadura, passando pelo manejo até a colheita da oleaginosa se transforma em produtividade e principalmente qualidade das sementes.

De acordo com o Diretor Executivo, Laerte Izaias Thibes Júnior, a produção de sementes deste ano, reflete a técnica e a profissionalização da agricultura. “Todos os anos, novidades surgem e os associados da cooperativa, buscam através da aplicação destas tecnologias nas lavouras as melhores opções para uma produção de sementes com qualidade cada vez melhor. Desde a semeadura, tratamentos culturais e os cuidados na colheita, muitos são os desafios e todos estão cumprindo com o seu papel e produzindo com tecnologia e eficiência as sementes que irão gerar lucratividade para agricultores de soja de todo o país e também do exterior.” Comentou Laerte Izaias Thibes Júnior.

Segundo o Coordenador do Departamento Técnico, Engenheiro Agrônomo Marcos Schlegel, o ano foi excelente para produção de sementes. “Tivemos uma ótima safra, produzimos semente de excelente qualidade com alta germinação e vigor. Através Laboratório de Análise de Sementes da cooperativa,

realizamos testes para que apenas as sementes com altos índices qualitativos possam ser comercializadas.” ressaltou Schlegel. Ainda de acordo com Marcos Schlegel, a qualidade fisiológica das sementes, representada pela germinação e vigor, pode afetar o desempenho na regeneração das plantas. “O alto índice de germinação obtido nas sementes produzidas pela Copercampos são influenciadas pelo clima, temperaturas amenas e altitude ideal encontradas na região de Campos Novos. Contudo os associados multiplicadores de sementes sabem que as sementes produzidas pela Copercampos se fazem no campo e por isso trabalham para garantir que as sementes não sejam danificadas através de doenças, pragas e também danos mecânicos.”, ressaltou Schlegel.

Quanto ao vigor, o Engenheiro Agrônomo destacou que sementes de alto vigor apresentam maior velocidade nos processos metabólicos, propiciando emissão mais rápida e uniforme da raiz primária no processo de germinação, e um crescimento inicial precoce que pode resultar em maior captura de luz pelas folhas, favorecendo assim que o índice de área foliar máximo seja atingido mais rapidamente, proporcionando um rápido sombreamento da superfície do solo, garantindo uma menor evaporação de água que pode ser aproveitada na transpiração e crescimento das plantas”, destacou o Engenheiro Agrônomo.

Laboratório de Análise de sementes Copercampos

A Copercampos possui o seu próprio laboratório desde 23 de julho de 1988 para realização de análises necessárias, comercialização e comprovação da qualidade das sementes. De acordo com a Engenheira Agrônoma do Laboratório de Análise de Sementes Copercampos, Maria Luiza Guizzardi Carlesso, o laboratório está legalmente constituído e autorizado para atuar na atividade de análise de sementes e sanidade, sob a inscrição no Registro Nacional de Sementes e Mudas – RENAEM N° SC-00490/2006. Está autorizado a proceder as análises e expedir Boletins de Análise de Sementes e Informações de Resultados com citação dada pela portaria ministerial.

Segundo a Bióloga Vanessa Pezzini Scalon o principal objetivo do Laboratório de Análise de Sementes é assegurar que as atividades sejam conduzidas com qualidade e em conformidade com as boas práticas profissionais, a partir de uma equipe treinada, visando à satisfação dos clientes, na busca contínua

de melhoria. Vanessa ressalta ainda que o laboratório realiza as análises de sementes com qualidade e de acordo com a NBR ISS/IEC 17025:2005.

Análises realizadas:

- Teste de Germinação
- Análise de Pureza
- Peso de Mil Sementes
- Exame de Sementes Infestadas
- Teste de Tetrazólio
- Determinação de Outras Sementes por Número
- Teste de Envelhecimento Acelerado
- Detecção de Organismo Geneticamente Modificado – OGM
- Teste de Sanidade de Sementes



Avaliação Sementes - Teste Germinação e Vigor



Sala de Germinação



Plantio de Soja



Patologia de sementes



Associado do mês



Erivelton Thome Laidnes

Uma atividade passada de pai para filho, nesta edição conversamos com o integrado da Suinocultura da Copercampos, Erivelton Thome Laidnes, casado com Daiane Ceron Southier Laidnes e filho do também integrado, Expedito José Laidnes, Ibiã-SC.

A suinocultura

“A suinocultura é uma atividade que esteve sempre na história da família, em 1994 construímos esta primeira granja, que atualmente trabalha com 150 matrizes e há 8 anos ampliamos nossas atividades na suinocultura e construímos mais uma granja, que possui 1.044 suínos em terminação.”

Na Propriedade

“As atividades das propriedades são administradas em família, conto com o auxílio do meu pai, da minha esposa, e também alguns funcionários. Além da suinocultura também trabalhamos com a cultura do milho.”

Assistência Técnica

“Trabalho com a Copercampos desde o ano passado, meu pai é integrado desde 2007, e a empresa é excelente, contamos com assistência técnica especializada que atende e nos auxilia nas melhores soluções para garantir animais com alto padrão. Trabalha de forma correta, o que passa uma maior tranquilidade ao suinocultor.”

Uma alternativa eficiente para a armazenagem



Um dos problemas encontrados por muitos agricultores certamente está na questão de espaço para a armazenagem correta e segura de fertilizantes. O produtor associado da Copercampos, Humberto Marcin juntamente com a Timac Agro iniciaram uma nova maneira para a armazenagem de fertilizantes. A alternativa consiste em armazenar o produto diretamente na propriedade do produtor rural, usando o sistema de toucas, sem ser necessário um local fechado para a armazenagem.

De acordo com Marcos Carvalho – Logística da Timac Agro, o principal objetivo é oferecer soluções aos produtores tanto na parte de armazenagem e logística, quanto na segurança e tranquilidade para a realização de suas atividades na lavoura. “Sabemos que 80% dos produtores têm dificuldades em armazenar fertilizante com antecedência, e através deste projeto a Timac Agro visa trazer a solução para que possam armazenar os fertilizantes de forma segura, com qualidade, e sem ter a preocupação de armazenamento em locais fechados ou dificuldades nas entregas, atrasando assim o início do plantio.” Comentou Marcos Carvalho, destacando ainda que esta é a primeira experiência, e o objetivo é ampliar e aperfeiçoar o projeto de acordo com as necessidades do produtor.

As toucas são feitas de polietileno, com 190 g/m², como explica Gilberto da Silva, Diretor Comercial da Lonagro “As lonas são feitas com material resistente, com durabilidade de até três anos; são confeccionadas sob medidas evitan-

do sobras, dobras, trincas e excesso de peso; para garantir a proteção contra infiltração de umidade, as toucas são presas por cintas de poliéster. Acredito que esta parceria com a Timac Agro está trazendo muitos benefícios ao produtor, além do ganho em espaço físico ainda há diminuição de custos.” Ressaltou Gilberto da Silva.

De acordo com o Representante Técnico Comercial da Timac Agro, Jardel De Marco, a ideia do armazenamento surgiu na safra passada, onde o produtor Humberto Marcin, mostrou interesse na utilização desta alternativa, “Repassamos a ideia a Equipe da Timac Agro, que aprovaram a alternativa e desenvolveram este projeto que é, a nível de produtor, pioneiro no estado. A expectativa é de expansão desta alternativa a outros produtores.” Destacou Jardel De Marco.

Para o produtor associado da Copercampos, Humberto Marcin, a iniciativa auxilia na solução de problemas como falta de espaço físico para armazenagem assim como otimiza custos e traz maior flexibilidade, “A falta de espaço para a armazenagem de fertilizantes é sempre um problema, e junto com a Timac Agro, achamos um meio viável para a armazenagem, sem envolver o espaço físico da cooperativa. Com esta alternativa do uso de toucas há a possibilidade de armazenar o fertilizante na própria lavoura, resultando em um menor custo e também melhor manuseio.”





Fórum Nacional do Trigo 2014



Nos dias 06 e 07 de maio o Diretor Executivo da Copercampos, Clebi Renato Dias e Gerente Comercial Rosnei Alberto Soder, participaram do Fórum Nacional do Trigo, realizado no Centro de Eventos da Associação Atlética e Recreativa Alfa – AARA em Chapecó – SC.

O Objetivo central do evento foi proporcionar as lideranças do setor industrial, técnicos, produtores, pesquisadores um espaço para a discussão sobre políticas

que afetam a cadeia produtiva do trigo. Na oportunidade foram discutidos temas como: Estrutura de mercado e competitividade; Cadeias produtivas no agronegócio; Mercado Consumidor; Vantagens e limites da adubação nitrogenada na cultura do trigo e também os impactos de contaminantes químicos e biológicos em alimentos e a repercussão na cadeia produtiva.

Representantes da Copercampos visitaram empresas no Paraguai

No dia 25 de maio de 2014, o Diretor Executivo Clebi Renato Dias, Gerente Operacional Marcos Juvenal Fiori, o Engenheiro Agrônomo Marcelo Luiz Capelari e o Assessor Jurídico Carlos Alberto Basco, realizaram viagem ao país vizinho, o Paraguai. O objetivo da viagem foi visitar o fornecedor de milho e comprador de Semente de Soja a APANE em Nueva Esperanza, com intuito de planejar futuros negócios.

Os representantes da Copercampos realizaram visita também a Industrial INPASA em Hernandarias, produtora de ETANOL que utiliza 600 mil toneladas de milho ao ano, empresa que produz mensalmente 15 milhões de litros de álcool a base de milho com 99% de pureza e o DDGs – Farelo peletizado com 28% de proteína. Segundo o Diretor Executivo Clebi Renato Dias, a COPERCAMPOS pretende fazer um estudo para uma possível indústria no futuro.



Empresa APANE, Nueva Esperanza-PY



Industrial INPASA, Hernandarias-PY

Funcionárias comemoram o Dia das Mães



A Copercampos em comemoração ao Dia das mães realizou durante o dia 09 de Maio, um "Dia de Beleza" dedicado a todas as mães que trabalham na cooperativa. O evento foi realizado no Auditório da Matriz e contou com uma consultora da linha de produtos de beleza da Mary Kay.

De acordo com a Coordenadora de Treinamentos, Carolini Aparecida Berlanda, o objetivo do evento foi proporcionar um momento de integração entre as funcionárias que são mães, possibilitando a oportunidade de experimentar produtos de tratamento facial e maquiagem de alta qualidade e uma aula de beleza, com maquiagem.

Nas sessões foram tratados assuntos como: Higienização e hidratação das mãos; Importância dos cuidados da pele na rotina diária; Preparação da pele para maquiagem; Maquiagem como imagem profissional e dicas.

Também em nome diretoria da Copercampos foi entregue as funcionárias mães um presente em comemoração à data.



VOCÊ TEM DE 1º A 30 DE JUNHO PARA SUBSTITUIR SEU CARTÃO COPERCLUBE



Por conta da abertura de novas filiais, você tem todo o mês de junho para ir até os Supermercados Copercampos, atualizar seu cadastro e retirar o seu novo Cartão CoperClube. Esta substituição é muito importante, pois **a partir do dia 1º de julho nenhum cartão antigo poderá acumular pontos ou mesmo realizar troca de vale-compras**. O processo de substituição é bem simples, não fique de fora e garanta o quanto antes seu novo Cartão CoperClube!





Granja dos Pinheiros fez distribuição de peixe aos funcionários

A Granja dos Pinheiros realizou no dia 16 de abril, a entrega de peixes aos seus funcionários. De acordo com o Coordenador das Granjas, Junior de Oliveira Couto, devido a granja possuir dois açudes, surgiu a ideia de adquirir através de empresas parceiras, o patrocínio para a compra de alevinos e a partir disso cuidar e preservar os açudes durante o ano, para que no período que antecede a Páscoa, os peixes pudessem ser entregues aos funcionários da Granja.

“Este é o quarto ano, que entregamos os peixes aos funcionários da Granja dos Pinheiros. Nosso objetivo para os próximos anos é conseguirmos realizar

essa entrega também nas outras Granjas da Cooperativa, realizando um rodízio de açudes, e assim contemplar a todos os funcionários das granjas.” Comentou Junior de Oliveira Couto. Neste ano foram entregues aproximadamente 7kg de peixe por funcionário.



Copercampos participou do “Abril Verde”



Campanha trabalhada também com funcionários dos escritórios

Abril é o mês de prevenção mundial de combate ao acidente de trabalho, e a Copercampos através da CIPA e do Setor de Segurança e Medicina do Trabalho, também aderiu a esta iniciativa, foram realizadas no período de 22 a 25 de abril, visitas em todas as unidades e setores da cooperativa, alertando e repassando dicas e informações para a prevenção de acidentes de trabalho, garantindo assim melhor segurança e qualidade nas atividades.



Funcionários do Armazém 15 (matriz) participaram da Campanha