

Mala Direta
Básica
9912348963/2014-DR/SC
COPERCAMPOS
Correios
Fechamento autorizado.
Pode ser aberto pela ECT.



JORNAL COPERCAMPOS®

Agricultura de Precisão: Maior produtividade e economia de insumos Págs. 10 e 11



Programa de Fidelidade vai distribuir cerca de R\$ 5 milhões em 2015

Pág. 04



Luiz Carlos Chiocca, Diretor Presidente da Copercampos

Nesta edição do Jornal Copercampos destacamos a agricultura de precisão, tão necessária aos produtores exigentes e que querem continuar a desenvolver o agronegócio de forma sustentável e elevando os índices de produtividade de suas lavouras. Lembrando que nos últimos anos, mesmo sem aumento de área, a Copercampos tem registrado crescimento de mais de 20% ao ano só focando a produtividade. Resultado esse da melhoria das práticas de manejo de solo e plantas.

A adoção dessa tecnologia tem apresentado aumento na produtividade em áreas de produtores associados a cooperativa. Os resultados são reflexos do trabalho dos Engenheiros Agrônomos da Copercampos, convencidos de que o diagnóstico adequado da fertilidade do solo, através da agricultura de precisão é uma ferramenta imprescindível para o ajuste da adubação e nutrição das culturas para a obtenção de altos rendimentos.

Já em relação aos investimentos que seguem sendo feitos pela Copercampos, podemos destacar a nova Loja Agropecuária do município de Fraiburgo que recebeu investimentos de mais de R\$ 3,2 milhões e as ampliações que foram feitas na unidade de Ponte Serrada que recebeu investimentos de aproximadamente R\$ 1,5 milhão. São essas ações que mostram nosso comprometimento da Copercampos com seus associados e clientes.

Aproveitamos a oportunidade e informamos que o tradicional jantar de fidelização realizado pela Copercampos, onde ocorre a entrega simbólica dos retornos financeiros aos participantes do Programa de Fidelidade 2014/2015 está programado para o próximo dia 02 de julho, às 19 horas, no Salão da Paróquia São João Batista, em Campos Novos. Esse Programa de Fidelidade visa valorizar os associados que adquirem 100% dos insumos e comercializam 100% de sua produção na Copercampos.

Comunicado

Comunicamos que desde o dia 1º de junho, todas as unidades da Copercampos só receberão a produção rural para depósito, com a apresentação da Nota de Produtor.

A orientação é que os produtores preencham a nota que deve acompanhar a carga desde a saída da fazenda até a unidade de recebimento, após isso será emitida a nota fiscal eletrônica, onde obrigatoriamente será vinculada a uma nota fiscal de produtor.

Por isso é importante que toda vez que sair a carga da propriedade rural a nota fiscal de produtor seja imitada.

Nesse sentido a Copercampos coloca-se a disposição para prestar o melhor atendimento ao seu associados.

Dúvidas entrar em contato com o Coordenador Contábil e Fiscal da Copercampos, Valtoir Scolaro, pelo telefone: (49) 3541-6036 ou pelo e-mail: valtoir@copercampos.com.br



Missão Copercampos

"Produzir, industrializar e comercializar insumos e alimentos de qualidade, com tecnologia, rentabilidade e respeito ao meio ambiente, promovendo o desenvolvimento socioeconômico e cultural"

Política da Qualidade

As unidades de negócios da Copercampos e seus funcionários estão comprometidos com a melhoria na produção e comercialização de insumos, cereais e suínos, para a satisfação dos clientes, com tecnologia, capacitação, rentabilidade e responsabilidade social.

Administração Gestão: Março 2015 a Março 2019

Presidente: Luiz Carlos Chiocca
Vice-Presidente: Cláudio Hartmann
Secretário: Sérgio Antônio Mânica

CONSELHO DE ADMINISTRAÇÃO

Adão Pereira Nunes
César Luiz Dall'Oglio
José Antônio Chiochetta
Luiz Alfredo Ogliari
Milton Dalpiva
Reni Gonçalves

DIRETORES EXECUTIVOS

Clebi Renato Dias
Laerte Izaias Thibes Júnior

Expediente:

CONSELHO FISCAL

Davi Ribeiro
Humberto Moacir Marin
Jair Canuto
Jair Socolovski
Lucas Tormen
Osvaldino Xavier

REALIZAÇÃO: Dep. Comunicação & Marketing Copercampos
JORNALISTA RESPONSÁVEL: Oséias Inácio da Silva/ Reg SC004389JP
comunicacao@copercampos.com.br
SUPERVISÃO: Maria Lucia Pauli
marketing@copercampos.com.br | CRA/SC 5836
PROJETO GRÁFICO E DIAGRAMAÇÃO: Mk3 Propaganda
IMPRESSÃO: Tipotil Gráfica e Editora Ltda
TIRAGEM: 2.200 Exemplares

Jantar com produtores marca encerramento da safra em Ponte Serrada

Mais de cem produtores rurais participaram no dia 28 de junho da reunião de encerramento da Safra de Verão 2014/2015 e da inauguração de ampliação da unidade da Copercampos no município de Ponte Serrada, que recebeu investimentos de aproximadamente R\$ 1,5 milhão. Em 2015 a unidade recebeu 105 mil sacos de soja e 150 mil sacos de milho. O evento contou com a participação do Diretor Vice-presidente da Copercampos, Claudio Hartmann, os diretores executivos, Clebi Renato Dias e Laerte Izaias Thibes Junior, o Gerente Técnico de Insumos, Edmilson José Enderle (Chú), além do prefeito do município de Ponte Serrada, Eduardo Coppini e o vice-prefeito, Gilson Damaceno.

Durante o encontro, o Diretor Executivo Clebi Renato Dias, comentou sobre os resultados obtidos pela Copercampos no ano de 2014, assim como as tendências e expectativas do mercado agrícola para 2015.

O Diretor Executivo da Copercampos, Laerte Izaias Thibes Junior, destacou os benefícios de ser sócio da Copercampos, assim como a maior participação dos jovens nas reuniões, e convidou a todos para conferirem as novas variedades e tecnologias disponíveis nos Dias de Campo – Copercampos.

Já o Diretor Vice-presidente, Claudio Hartmann, destacou a evolução agrí-

cola da região, a parceria e compromisso com os produtores, assim como o crescimento da Copercampos, com ampliações de unidades e novos investimentos que proporcionaram maior suporte aos clientes e associados. “O maior objetivo da Copercampos, é levar soluções aos produtores, seja através de tecnologia, assistência técnica, ou armazenagem. Nosso compromisso é fazer com que o produtor aumente sua produtividade e lucratividade nas lavouras”, comentou Hartmann.



Em 2015 a unidade recebeu 105 mil sacos de soja e 150 mil sacos de milho

Dia Mundial do Meio Ambiente: Copercampos promove o desenvolvimento Sustentável

O Dia Mundial do Meio Ambiente é celebrado anualmente, desde Assembleia Geral das Nações Unidas em 1972, no dia 5 de Junho. O Dia Mundial do Meio Ambiente catalisa a atenção e ação política de povos e países para aumentar a conscientização e a preservação ambiental. Entre os principais objetivos das comemorações são, mostrar o lado humano das questões ambientais, capacitar as pessoas a se tornarem agentes ativos do desenvolvimento sustentável, promover a compreensão de que é fundamental que comunidades e indivíduos mudem atitudes em relação ao uso dos recursos e das questões ambientais e advogar parcerias para garantir que todas as nações e povos desfrutem um futuro mais seguro e mais próspero.

Nesse sentido a Copercampos empenhada em promover e contribuir para um ambiente mais limpo e seguro, atua com a recuperação e reutilização da água nas granjas de suínos, ações que também se incluem no uso consciente e eficiente dos recursos naturais e são apontadas como fundamentais para a preservação do meio ambiente.

Na cidade ou no campo, o tema é sempre debatido pela Copercampos.



O Diretor Presidente Luiz Carlos Chiocca destaca que projetos sociais são realizados com crianças e jovens para que estes sejam multiplicadores destas ações. “Do produtor rural até as crianças o trabalho é contínuo. Desde a coleta de embalagens de agrotóxicos e da sensibilização através de projetos e treinamentos, até a realização de teatros para as crianças, como os já realizados pela Copercampos, estamos auxiliando a comunidade a ter um olhar diferente sobre o meio ambiente. Nós precisamos da terra, da água, do ar. E para que a vida exista, o meio ambiente deve ser preservado”, comenta.

Insumos Agrícolas

Certificado de Autorização
CAIXA nº 6-3123/2014

SHOW DE PRÊMIOS



Vales-compras
R\$ 10.000,00

4 Vales-compras
no valor de R\$ 10.000,00

1 Trator John Deere
modelo 6130J 4x4
Ano/Modelo 2014/2014 novo

UM SHOW DE PRÊMIOS PARA VOCÊ!

A cada R\$ 1.000,00 (um mil reais) em compras de insumos agrícolas = **01 cupom** para concorrer

Sorteio dia 05/11/2015
A promoção é válida de 01 de março
a 05 de novembro de 2015.

PROMOÇÃO EXCLUSIVA
PARA ASSOCIADOS
DA COPERCAMPOS

DEPOSITE SEU CUPOM NAS URNAS
localizadas nas lojas agropecuárias
e setor de vendas da matriz.

COPERCAMPOS®



Programa de Fidelidade vai distribuir cerca de R\$ 5 milhões em 2015



Programa de Fidelização tem como objetivo valorizar os sócios 100% (Foto: Arquivo 2014)

O tradicional jantar de fidelização realizado pela Copercampos para a entrega simbólica dos retornos financeiros aos participantes do Programa de Fidelidade safra 2014 está marcado para o próximo dia 02 de julho às 19 horas, no Salão da Paróquia São João Batista, em Campos Novos.

Este ano o programa de fidelização da Copercampos deve distribuir aproximadamente R\$ 5 milhões na conta dos associados considerados 100% fiéis, ou seja, aqueles que tiveram o compromisso de adquirir insumos e comercializar a produção da safra na cooperativa. Estes sócios receberão valores correspondentes a sua movimentação financeira na Copercampos, referente ao ano de 2014.

Atualmente o programa conta com mais de 650 sócios participantes, e está na sua 11ª edição.

De acordo com o Diretor Presidente, Luiz Carlos Chiocca os associados fazem da Copercampos uma cooperativa de sucesso e união. “Nosso Programa de Fidelização tem como objetivo valorizar aqueles sócios que tiveram o compromisso de adquirir 100% dos insumos e comercializar 100% de sua produção na Copercampos. Queremos agradecer pela confiança depositada na diretoria e também no nosso Departamento Técnico, que está sempre em busca de melhorias para atender as necessidades dos nossos associados.

ACREDITE NO COOPERATIVISMO. ACREDITE NAS OPORTUNIDADES.

O maior patrimônio da Aurora são as pessoas, por isso, investimos na carreira de cada um. Aqui tem capacitação profissional e um ambiente de trabalho seguro e saudável.



A hora mais gostosa do dia.

Engenheiro Agrônomo da Copercampos participa de viagem internacional

O coordenador do Departamento Técnico da Copercampos, Engenheiro Agrônomo, Marcos Schlegel participou entre os dias 24 e 30 de maio da visita técnica aos Estados Unidos (EUA), organizada pela DuPont, reunindo 14 representantes de sementeiras do Brasil.

Entre as atividades, os sementeiros tiveram a oportunidade de ampliar seus conhecimentos em tratamento de sementes e em novas tecnologias agrícolas aplicadas mundialmente. O grupo participou de visitas ao laboratório da Universidade de Iowa, a sede da Pioneer, onde são feitas pesquisas de sementes de milho e soja, além de visitas em propriedades dos produtores Norte Americanos.



Vamos além para proteger cada semente como se fosse única.

Com o cuidado especial, cada semente da sua lavoura pode produzir muito mais. Para isso foi criado DuPont™ Dermacor®, um inseticida revolucionário para o tratamento de sementes, que protege a sua lavoura do plantio até a fase das folhas iniciais. Mais segurança no controle de pragas como a *Helicoverpa* e mais tranquilidade para você. Para ir além mais uma vez, descubra DuPont™ Dermacor®.

Proteção que vai além da semente.

**DuPont™
Dermacor®**
tratamento de sementes - inseticida



Programa Coleta Segura na suinocultura completou dois anos de parceria

No dia 15 de maio foi realizado treinamento referente ao programa Coleta Segura com os produtores da integração Copercampos. Estavam presentes novos integrados e/ou produtores e funcionários que não haviam recebido treinamento anteriormente. O treinamento foi conduzido por Carlos Riet, da Atitude Ambiental, empresa parceira da cooperativa que faz o recolhimento, tratamento e destinação final dos resíduos veterinários. Na ocasião foram repassadas informações sobre o funcionamento do programa, quais os tipos de resíduos que seriam coletados bem como sua forma de armazenamento na propriedade.

O programa que é realizado em parceria com a Aurora e que tem como objetivo o recolhimento e destinação correta de resíduos de produtos veterinários, completa 2 anos em junho desse ano. Nesse período foram recolhidos do campo mais de 15 toneladas de resíduos de produtos veterinários utilizados na suinocultura, tais como: frascos de medicamentos vazios e de desinfetantes, embalagens de raticidas, agulhas, seringas, luvas, pipetas descartáveis, etc.

Com relação ao meio ambiente, para as Licenças Ambientais de Operação (LAO) que serão renovadas no ano de 2017, os produtores obrigatoriamente deverão encaminhar juntamente ao processo de renovação da LAO documento

que comprove a destinação correta dos resíduos veterinários gerados na criação de suínos.

Sem esse programa a maioria desse material iria para locais inadequados, enterrado ou até mesmo queimado. Portanto, o programa deve ser mantido por tempo indeterminado em decorrência do aumento das exigências para produção de animais sem agressão ao meio ambiente, ou que se tenha o menor impacto possível.



Copercampos participou de Encontro Stoller de Clientes Estratégicos

O Diretor Executivo da Copercampos, Clebi Renato Dias e o Engenheiro Agrônomo, Carlos Alberto Dalloglio, estiveram representando a cooperativa no "Encontro Stoller de Clientes Estratégicos" que foi realizado nos dias 25 e 26 de maio na cidade de Guarujá (SP).

O evento contou com palestras, sobre negócios de insumos, gestão de pessoas, agricultura brasileira em meio as incertezas, além de atividades com os participantes.



BG7318YH

é o **campeão** do
ensaio Teto Máximo
da **Copercampos**.

COPERCAMPOS (ENSAIO) (CAMPOS NOVOS - SC)

BG7318YH | 318,5_{scs/ha}

Média do ensaio | 265,5_{scs/ha}



www.biogene.com.br



SAFRINHA TEM INÍCIO DE COLHEITA E EUA TEM EXCESSO REGIONAL DE CHUVAS

O relatório do Departamento de Agricultura dos Estados Unidos (USDA) não trouxe surpresas em junho. Ajustes normais de demanda e correção dos estoques finais atuais para 197 milhões de toneladas, mesmo com uma demanda recorde de 990 milhões de toneladas, vão inibindo um movimento sólido para recuperação de preços no mercado internacional, apesar da boa demanda. Mais uma vez, nota-se que somente uma boa demanda não é suficiente para provocar fortes movimentos de alta nas commodities desde que a oferta tenha um bom padrão. Neste ambiente, o Brasil precisará encontrar fluxo de demanda no mercado internacional até o início do próximo ano para esvaziar boa parte dos excedentes internos e para isso precisaremos de exportações recordes em 2015. A questão continua sendo os próximos noventa dias, com a entrada de uma imensa safra e que deverá trazer transtornos regionais devido ao grande volume de colheita chocando-se com os estoques de soja ainda presentes nos armazéns.

Os mercados de commodities tem procurado encontrar um conjunto de indicadores na demanda para inibir pressões maiores nas cotações em caso de uma nova safra normal nos Estados Unidos. Por um lado, preços baixos ajudam a alavancar a demanda e não parece haver qualquer problema neste item, ou seja, os indicadores de demanda seguem bons. Talvez não extraordinários, mas bons. Infelizmente, em tempos de estoques altos, a demanda precisa encontrar um padrão extraordinário. Então, os fatores econômicos seguem pesando nesta formação de preços mundiais. Por um lado, as taxas de juros ainda muito baixas e o aumento de liquidez em algumas economias sugerem que a demanda terá uma recomposição nos próximos meses, mas, lenta e presente. Os dados de demanda vão apontando para este quadro. A questão é que estes fatores têm efeitos sempre mais lentos para causar impacto nos preços mundiais. Note-se, por exemplo, que nem mesmo a forte gripe aviária que atinge os Estados Unidos ainda foi incapaz de reverter o perfil da demanda interna no complexo rações, ou seja, milho e soja, e segue sem influência na formação dos preços. Há um movimento bastante claro para procurar

um fator climático sobre a safra local.

Houve poucas alterações nos quadros da Europa e China. A Europa segue com projeção para importação de 12 milhões de toneladas no próximo ciclo, contra 8 milhões de toneladas atuais. A região segue necessitando de chuvas em alguns locais, sendo que alguns países do Leste Europeu podem registrar excessos nos próximos dias. Na China está previsto um estoque gigantesco de milho, da ordem de 90 milhões de toneladas, reflexo da safra esperada recorde de 228 milhões de toneladas. A não ser que o El Niño traga uma variável climática para a safra 2015 local, o país deverá ter um ano de restrições para importações de produtos alternativos como sorgo e DDG. O que continua preocupando o mercado internacional é a Índia e a Austrália, países sazonalmente atingidos negativamente pelo El Niño. A Índia é a grande concorrente do Brasil no mercado de açúcar e vive uma forte seca e altíssimas temperaturas, fator que poderá atuar negativamente na produção de cana-de-açúcar. Isto poderia levar as usinas no Brasil a mudar a sua produção para o açúcar, reduzindo a oferta de etanol. Neste caso, o Brasil poderia elevar as compras de etanol dos Estados Unidos, sendo um possível fator futuro de aumento de demanda no milho norte-americano. nquanto isso não se torna um grande indicador para o milho, o foco segue na safra norte-americana. As chuvas em excesso em alguns estados do Meio-Oeste e Planícies seguem sendo o grande ponto de atenção no curto prazo. O clima precisaria oferecer uma certa folga para o calor e a luminosidade gerarem um desenvolvimento perfeito para as lavouras. Kansas e Missouri continuam preocupando pelo excesso de umidade no solo e pelo atraso de plantio na soja. Devemos considerar que este quadro atual é mais discreto em relação ao que se esperava, já que as expectativas apontavam para vários potenciais alagamentos de rios no Meio-Oeste devido ao degelo do inverno e pela primavera úmida.

Nos últimos trinta dias, algumas localidades do Sudoeste do Meio-Oeste apresentaram chuvas muito acima do normal, as quais beiram os 400 milímetros. Estas localidades estão agora com umidade do solo acima do normal e algumas pontas de lavouras alagadas podendo gerar replantio ou até perdas. Algumas outras localidades do Centro do Meio-Oeste também apontam

pequenos alagamentos de lavouras, porém, sem se tratar de uma situação grave. Em 2011, as enchentes nos Rios Ohio e Mississippi foram extremamente mais graves e geram grande expectativa de perdas. No final, tivemos uma grande safra. A excelente umidade do solo poderá gerar um ambiente de polinização perfeito em julho e alguns analistas podem começar a sugerir produtividades mais elevadas para esta safra 2015. Antes disso, há o relatório de 30 de junho, ou os dois relatórios de área final cultivada e de estoques trimestrais. O relatório de estoque trimestral tem a função de confirmar ou não a visão do USDA sobre a demanda projetada. Pelo que se nota nas exportações e na demanda interna, de acordo com os ajustes que vem sendo feitos pelo USDA, não parece que haverá surpresas neste item.

As dúvidas estão concentradas na área final plantada. O milho fechou o plantio dentro da janela esperada e com certa tranquilidade. Como Missouri e Kansas são estados que plantam um pouco mais cedo o milho, os riscos do excesso de chuvas desta primavera ficaram para a soja. Há dúvidas se estes dois estados conseguirão fechar o plantio e por isso,

o relatório de plantio desta semana passa a ser fundamental para a soja. Por outro lado, as possibilidades de que uma estiagem venha a afetar as condições das lavouras no curto prazo estão cada vez mais distantes e o foco de atenção será dado ao regime de chuvas e ao número de dias ensolarados. Espera-se que este relatório do dia 30 de junho mantenha as previsões da área plantada para o milho e que uma área acima da esperada seja confirmada para a soja. É claro, a atenção ainda está concentrada nos dois estados citados e com problemas de excesso de umidade.

COMEÇA A COLHEITA DA SAFRINHA BRASILEIRA

Diante deste quadro internacional, resta ao Brasil colher a sua safra recorde, observar o câmbio e procurar esvaziar os estoques com o máximo de exportações possíveis ao longo dos próximos oito a nove meses. Não há alternativas viáveis de curto prazo para absorver todo este volume de safra no ambiente interno de forma a não gerar um impacto negativo nos preços e muitas dificuldades na logística. Desta forma, o foco continua sendo a exportação.

A colheita da safra iniciou em vários pontos de produção, de forma clara e concentrada no extremo Oeste do Paraná e Mato Grosso. São percentuais ainda discretos até em função do nível de umidade contida nas lavouras, as quais refletem em dificuldades para o produtor na secagem do milho nos armazéns e que não permitem ainda a colocação nos silos-bolsa. Acreditamos que muitas lavouras avançarão na colheita nesta segunda quinzena de junho e, principalmente, em julho. Porém, as chuvas no Paraná, Mato Grosso do Sul e parte de São Paulo devem atrasar um pouco estes trabalhos, mas, também ajudar bastante as lavouras mais tardias em seu potencial de produtividade. São raras as regiões de safra que apontam para produtividades baixas, nas condições de uma tecnologia aplicada normal. O que chama a atenção apenas é a citação por parte de produtores de resistência de transgênicos a incidência de lagartas, fator que exigiu aplicação de inseticidas de forma adicional. Fora este quadro, as produtividades desta safra devem atingir médias de 5.500 a 6.500 quilos/hectare. As primeiras lavouras colhidas têm produtividades excepcionais. No Oeste do Paraná, próximas aos níveis do verão.

Agora, com uma safra ainda sem geadas e sob atenção apenas para o excesso de chuvas, devido à qualidade, o mercado interno precisa ter atenção forte às oportunidades de exportação daqui para frente. Os volumes são expressivos e a janela de exportação brasileira não permite pensar no longo prazo. Seguimos com a maioria dos portos com embarques abertos apenas após setembro devido ao grande volume ainda sendo embarcado de soja e pelo comprometimento já feito com o milho. Apenas Santos ainda tem uma condição de demanda para os embarques de agosto e setembro, os quais também devam ser lotados rapidamente nos próximos dias. A grande oferta e a falta de alternativas para escoamento devem forçar o mercado a exportação. A questão se resume apenas na viabilidade de se prolongar a estocagem de grande parte desta safra aguardando os embarques futuros, já que a demanda na maioria dos portos está concentrada a partir de outubro. Vamos esperar que a demanda interna possa absorver boa parte deste volume rapidamente ao longo de julho e agosto. Os embarques de junho deverão ficar próximos a 300 e 350 mil toneladas. Julho tem exportações estimadas entre 2 e 2,5 milhões de toneladas. Isto nos leva a forçar volumes recordes de embarques mensais entre outubro e fevereiro.

MILHO - OFERTA E DEMANDA - ESTADOS UNIDOS

- Em milhões de tons -

DISCRIMINAÇÃO	15/16**	14/15*	13/14	12/13	11/12	10/11	09/10
Estoque Inicial	47,65	31,29	20,85	25,12	28,65	43,38	42,49
Produção	346,20	361,09	351,26	273,18	313,94	316,15	332,54
Importações	0,64	0,64	0,91	4,06	0,74	0,71	0,20
Oferta Total	394,49	393,01	373,02	302,36	343,33	360,25	375,23
Consumo	349,50	345,36	341,73	281,51	318,21	331,60	331,85
- Uso P/ Ração	134,62	133,35	127,91	109,60	115,52	121,74	130,53
- Alm/Ind/Sem	166,62	165,66	165,13	153,37	163,50	163,27	150,85
- Etanol	132,08	131,45	130,40	117,88	127,28	127,53	116,03
Total Uso Doméstico	301,24	299,01	293,04	262,97	279,02	285,01	281,38
Exportações	48,26	46,36	48,69	18,54	39,19	46,58	50,47
Estoque final	44,98	47,65	31,29	20,85	25,12	28,65	43,38
Rel. Estoque/consumo	12,87	13,80	9,16	7,41	7,89	8,64	13,07
Preço médio prod. US\$/bushel	3,20/3,80	3,55/3,85	4,45	6,89	6,22	5,20	3,55
Área Plantada (mil. acres)	89,2	90,6	95,4	97,3	91,9	88,20	86,5
Área Colhida (mil. Acres)	81,7	83,1	87,7	87,4	84,0	81,40	79,6
Produtividade (bu/acre)	166,8	171,0	158,8	123,1	147,2	152,80	164,7

FONTE: USDA, Safra & Mercado
 (*) preliminar
 (**) projeção Safra & Mercado

consolidar uma alta de preços nas commodities com o fundamento do Dólar Index. Este indicador mede a valorização do dólar em relação a uma cesta de moedas. Isto em função de que se o quadro ainda não favorece uma elevação de taxa de juros nos Estados Unidos. Além disso, com a falta de acordo com a Grécia na Europa o dólar vai perdendo valor frente às demais moedas, ou seja, se desvalorizando. Parte do mercado "torce" por uma maior desvalorização do dólar nas próximas semanas, fator que poderia facilitar as exportações dos Estados Unidos e América do Sul para os principais importadores, os quais poderiam ter suas moedas valorizadas. Se esta combinação viesse a ocorrer, as exportações poderiam crescer, indicar um aumento global de demanda e diminuir o tamanho dos estoques mundiais.

Por este motivo, o movimento do Dólar Index continua sendo um fator importante no cotidiano. Como o mercado não encontra fatores positivos para os preços, procura apostar no Dólar Index como um indicador de "salvação" dos preços das commodities neste ciclo 2015/16, pelo menos enquanto a safra norte-americana e as demais não apresentarem algum fato novo que afete a oferta. A grande questão é que apesar dos pedidos do FMI o Banco Central dos Estados Unidos continua centrado em recompor sua taxa de juros, mesmo que de forma discreta. Esta tendência poderia neutralizar qualquer tentativa de continuar desvalorizando o dólar de forma acentuada, mesmo que a previsão agora seja de uma elevação de taxa de juros apenas após setembro.

Estes fatores externos se somam às questões internas para tornar o real também volátil. A inflação ainda fora de controle, os gastos públicos podendo ainda não dispor dos cortes suficientes e a taxa de juros devendo receber ainda novas correções impactam diretamente na formação do preço do real. A recessão, contudo, começa a afetar as importações brasileiras, ou seja, com queda de demanda interna o corte de importações parece evidente. Com isso, a balança comercial na primeira semana de junho atingiu aproximadamente US\$ 2 bilhões positivos. E este ponto pode ajudar a começar a corrigir o forte déficit externo, um dos responsáveis pela crise econômica atual. Se este saldo externo seguir positivo, as chances de o real apresentar fortes novas desvalorizações no curto estão limitadas ao ambiente político.

USDA: MERCADO SE CONCENTRARÁ NO RELATÓRIO DE 30 DE JUNHO

O relatório do Departamento de Agricultura dos Estados Unidos (USDA) deste mês de junho não trouxe surpresas. Os ajustes naturais de demanda foram baseados no que vem efetivamente ocorrendo em termos do quadro norte-americano e mundial. O aumento dos estoques mundiais para 197 milhões de toneladas no atual ano comercial e um discreto corte para 195 milhões no próximo ano são destaques que limitam qualquer alta forte no milho a uma situação grave de clima em algum grande produtor. Os preços na Bolsa de Chicago seguem concentrando as suas operações mais no Dólar Index do que nos fatores de oferta e demanda. Porém, os dados fundamentais continuam pesando na formação dos preços. Há um certo movimento de alta pontual que abre espaço a novas fortes vendas afetando os preços de forma imediata.

O USDA realizou pequenas correções em seus quadros de oferta e demanda. Os números para o quadro de oferta e demanda norte-americana praticamente não apresentaram grandes alterações. Os estoques finais atuais ficaram em 47,7 milhões de toneladas e, para a safra nova, em 45 milhões de toneladas. Por este quadro, há poucas chances de mudanças radicais nos preços futuros do milho sem um ambiente muito positivo de demanda, em particular no etanol, e/ou



Realizado o segundo sorteio da Promoção Aniversário Premiado - 45 anos Copercampos

Dando sequência aos sorteios da Promoção Aniversário Premiado - 45 anos Copercampos no dia 1º de junho foram sorteados cinco vales-compras de R\$ 500,00 em cada promoção. Confira os ganhadores:

Aniversário Premiado Copercampos - Supermercados:

Ganhadora: Juliana Lopes
Endereço: Campos Novos
Filial: Supermercado - Bairro Aparecida

Ganhadora: Rozane M. Lazzari Inoro
Endereço: Campos Novos
Filial: Supermercado - Centro

Ganhadora: Ângela C. Bugança
Endereço: Otacílio Costa
Filial: Supermercado - Otacílio Costa

Ganhadora: Patsy Rudnick Van De Wyngard
Endereço: Campos Novos
Filial: Supermercado - Centro

Ganhador: Gustavo Henrique Pinto Tonietto
Endereço: Campos Novos
Filial: Supermercado - Centro

Aniversário Premiado Copercampos - Posto de Combustíveis:

Ganhadora: Sueli Dambroz
Endereço: Ibiã

Ganhador: Adenir Antônio Danielli
Endereço: Erval Velho

Ganhador: Adelmino João Biolchi
Endereço: Campos Novos

Ganhador: Neiton Luiz Pasqualotto
Endereço: Campos Novos

Ganhador: João D. Fabienseki
Endereço: Campos Novos

Aniversário Premiado Copercampos - Lojas Agropecuárias:

Ganhador: Hermann Hartmann
Endereço: Campos Novos
Filial: Insumos - Matriz

Ganhador: Hilto F. Carbonera
Endereço: São José do Ouro
Filial: Insumos - São José do Ouro

Ganhador: Marcus Vinicius Markuz
Endereço: Capinzal
Filial: Insumos - Zortéa

Ganhador: Jaime Gesser
Endereço: Ituporanga
Filial: Loja Agropecuária - Ituporanga

Ganhador: Hermann Hartmann
Endereço: Campos Novos
Filial: Insumos - Matriz

A Promoção Aniversário Premiado, é válida para as Lojas Agropecuárias, Posto de Combustíveis e Supermercados e contará com o sorteio de três automóveis, três motocicletas e 135 vales-compras de R\$ 500,00 cada, aos associados, clientes e funcionários das Lojas Agropecuárias e Insumos, Posto de Combustíveis e Supermercados Copercampos. Ao todo serão distribuídos R\$ 400 mil em prêmios.

Vale destacar que todos os cupons, inclusive os sorteados voltaram para as urnas até o sorteio final da promoção que será realizada no dia 24 de dezembro de 2015.

O próximo sorteio será dia 1º de julho, no mesmo horário e locais. Serão 5 vales-compras de R\$ 500,00 cada, por promoção. Faça suas compras, deposite os cupons nas urnas e concorra.



Supermercados Copercampos, tudo o que você quer de um supermercado!

Tradição em preços baixos, qualidade e variedade de produtos, atendimento diferenciado e as vantagens do Cartão CoperClube que transforma suas compras em recompensas.





21º Dia de Campo será realizado nos dias 23, 24 e 25 de fevereiro de 2016



21º Dia de Campo será nos dias 23, 24 e 25 de fevereiro de 2016

Integrantes das comissões organizadoras do Dia de Campo Copercampos, participaram no último dia 26 de maio da reunião para apresentar os resultados do último evento e dar início aos preparativos da próxima edição que está programada para os dias 23, 24 e 25 de fevereiro de 2016.

Consolidado como um dos maiores eventos do agronegócio brasileiro, o Dia de Campo Copercampos conta com a parceria de empresas de sementes, fertilizantes, agroquímicos e expositores em geral. “Em 2015, mais de 140 empresas dos mais diversos seguimentos relacionados com o agronegócio estiveram presentes no evento. Na área de máquinas e implementos agrícolas, as opções foram muitas e todos os produtos apresentados contemplaram a tecnologia com eficiência no campo”, salienta a Coordenadora do Dia de Campo Copercampos, Maria Lucia Pauli.

Também participaram da reunião o Diretor Presidente da Copercampos, Luiz Carlos Chiocca e o Diretor Executivo da cooperativa, Laerte Izaías Thibes Junior.

Produtores devem agendar a retirada de fertilizantes.

Associados e clientes da Copercampos, devem programar a retirada dos fertilizantes junto aos técnicos responsáveis. De acordo com o Gerente Técnico de Insumos da Copercampos, Edmilson José Enderle (Chú), os espaços disponíveis estão ocupados com sementes de soja. “É importante que os agricultores se programem, pois em cima da hora fica difícil atender a todos”, explica Chú.

CRUISER, ALIADO À BIOTECNOLOGIA, CONTROLA AINDA MAIS PRAGAS.

Com o tratamento de sementes Cruiser 350 FS, aliado à biotecnologia de proteção contra lagartas, você controla o amplo espectro de pragas iniciais, além da supressão da lagarta Elasmó. E também melhora o enraizamento, o vigor e a produtividade da lavoura.

Cruiser. Ainda mais controle e vigor.



imgarr/bowen



syngenta.

Restrição de uso no Estado do Paraná.
Informe-se sobre e realize o manejo integrado de pragas.
Descarte corretamente as embalagens e restos de produtos.

ATENÇÃO Este produto é perigoso à saúde humana, animal e ao meio ambiente. Leia atentamente e siga rigorosamente as instruções contidas no rótulo, na bula e na receita. Utilize sempre os equipamentos de proteção individual. Nunca permita a utilização do produto por menores de idade.



0800 704 4304

www.syngenta.com.br



Agricultura de Precisão: Maior produtividade e economia de insumos



O aumento do índice de produtividade e a busca por uma agricultura cada vez mais rentável, são assuntos que estão sempre em discussão. Novas tecnologias e o grande investimento na área de pesquisa e inovações, permitem aos produtores redução no desperdício de produtos e aumento da produtividades das lavouras. E a Agricultura de Precisão é uma das tecnologias que vem a cada ano ganhando mais força, espaço e auxiliando cada vez mais produtores que investem nesta técnica em busca de uma produção mais homogênea, gerando assim o aumento e otimização na produtividade.

A agricultura de precisão é uma ferramenta de tecnologia da informação, que apresenta maior quantidade de dados como base para uma melhor tomada de decisão e é uma ferramenta de gerenciamento agrícola porque possibilita um melhor conhecimento de cada talhão da fazenda e permite a decisão para o uso racional dos insumos, ou seja, na dose, local, momento e tipo correto para cada situação, levando em conta a eficiência agrônômica e econômica.

De acordo com o Engenheiro Agrônomo da Copercampos, Marcos Schlegel a Agricultura de Precisão, é um sistema de produção onde ocorre uma administração cuidadosa e detalhada da propriedade agrícola. "Através da utilização das tecnologias e informações para o manejo do solo, a agricultura de precisão trabalha de modo a adequar as diferentes condições de solo, aplicando medidas corretivas de maneira precisa, no período correto e na dosagem exata, resultando em uma lavoura com produtividade mais homogênea e com elevado rendimento". Comentou Schlegel.

Segundo o Engenheiro Agrônomo da Plantec, Fabiano Paganella houve um aumento expressivo no uso desta tecnologia, "A amostragem de solo georreferenciada aumentou significativamente nos últimos anos. Esta adoção se deve ao trabalho dos Engenheiros Agrônomos da Copercampos, convencidos de que o diagnóstico adequado da fertilidade do solo, através da agricultura de precisão é uma ferramenta imprescindível para o ajuste da adubação e nutrição das culturas para a obtenção de altos rendimentos. Além disso, houve um aumen-

to dos equipamentos de aplicação em taxa variável de corretivos e fertilizantes próprios e terceirizados." Ressaltou o Engenheiro Agrônomo.

Produtor investe menos e produz mais

Conforme Marcos Schlegel, o fato é que os agricultores com mais acesso a informação e que são pioneiros no uso de novas tecnologias saem na frente "A massificação no uso da tecnologia vem acontecendo graças ao crescimento das empresas fabricantes de máquinas e equipamentos voltadas para este setor e o crescimento dos "Prestadores de Serviço", com a terceirização de serviços de amostragem e aplicação, o produtor pode investir menos em equipamentos sem privar a propriedade das melhores tecnologias disponíveis no mercado", ressalta Marcos Schlegel.

Equipamentos como pulverizadores com corte de seção podem economizar até 10% no uso de insumos, por diminuir o sobrepasso numa aplicação de defensivos. O uso de sistemas de guia GPS com RTK (erro de 2,5 cm) e o piloto automático tornam as operações agrícolas mais eficientes e permitem economia de combustível.

Conforme o Engenheiro Agrônomo da Plantec, Fabiano Paganella os equipamentos estão ainda mais eficientes para realização da AP. "Por ser mais uma tendência de mercado e estar consolidada, as empresas do setor vêm investindo em pesquisas que visam o aprimoramento dos equipamentos e serviços. Logo o viés é de que tenhamos equipamentos que atendem cada vez melhor nossas demandas e expectativas. Esta evolução é visível não só no setor de máquinas, mas também e principalmente no setor de serviços que vem evoluindo muito rápido, inclusive com a atuação de grandes empresas multinacionais que vem fazendo grandes aquisições no setor, pois tem a visão clara que a evolução da produtividade passa por melhorias nos processos de decisão".

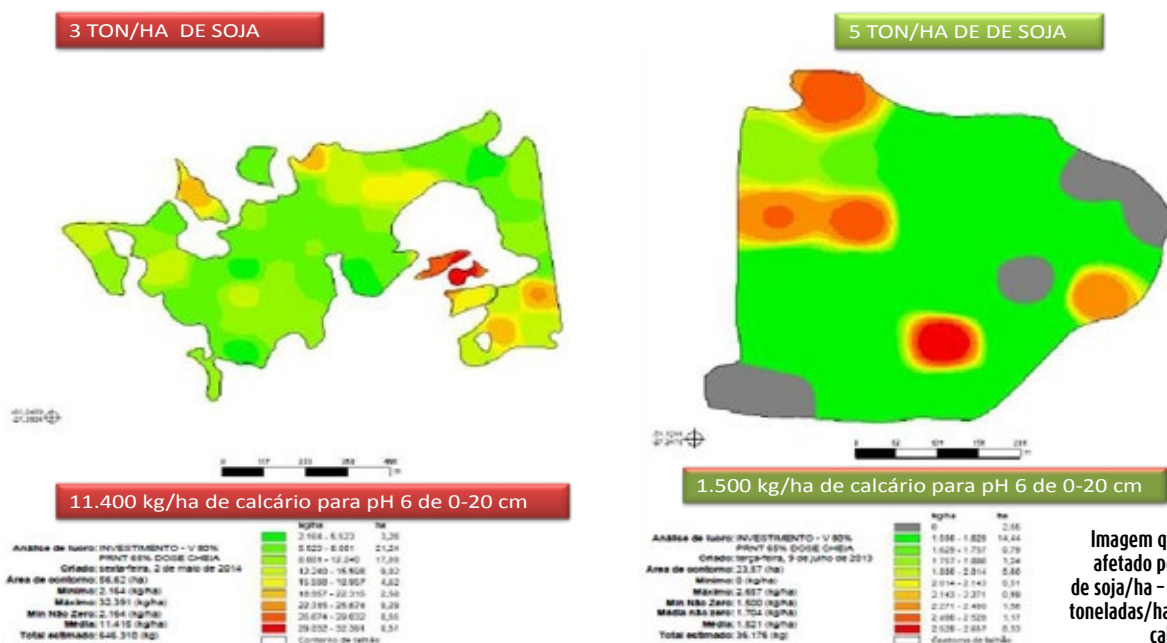
Rendimento de Grãos e Mapa de Correção:


Imagem que mostra o rendimento de soja sendo afetado pela falta de correção, ou seja: 50 sacas de soja/ha - necessidade de calcário de mais de 11 toneladas/ha 80 sacas de soja/ha - necessidade de calcário de pouco mais de 1 tonelada/ha

Aumento na produtividade é comprovado por produtores da Copercampos

A utilização da Agricultura de Precisão é vista pelos produtores agrícolas como um sistema que exige investimento, porém que resultará em redução de custos e aumento da produção agrícola. Pesquisas demonstram que com a utilização do sistema de taxa variável, em média a redução com o custo de insumos como calcário, fósforo e potássio vão de 20% a 30%.

Numa visão de médio e longo prazo, a otimização dos insumos propiciada pela adubação na medida certa ou taxa variável resultará em uma lavoura homogênea e no aumento da produtividade. Outro fator importante na utilização desta tecnologia é a redução do custo de manutenção das máquinas, devido ao uso menos intensivo, resultando em economia de horas/ trator, combustível e troca de peças.

“Há oito anos adotei o uso da Agricultura de Precisão, de lá para cá já foi possível observar um aumento de produtividade extraordinário. Por isso o produtor não pode jogar calcário de qualquer forma no solo. É um investimento que recompensa. Todo o ano o produtor deve mapear suas áreas de plantio”, enfatiza o produtor associado da Copercampos, José Antônio Chiochetta.

“Iniciamos alguns trabalhos na safra 2011/12 com as análises de solos e as devidas correções com taxas variáveis, tão logo nesta mesma safra percebemos um resultado positivo nos talhões que adotamos tal medida que em seguida demos continuidade nas análises de solo e correções para todos as áreas da fa-

zenda e sempre ampliando o raio de atuação da “Agricultura de Precisão”, pois agregamos além das análises de solo, o monitoramento e tratamento dos mapas de colheita, mapas de pulverizações, em seguida implantamos os monitores e controladores de plantio, sistemas de guias (piloto automático) em todas máquinas, sinal de satélite GPS com qualidade (erro máximo de 3,8cm), sensores de plantio, corte de seções em plantio e pulverizações, em resumo estamos muito satisfeitos com os resultados positivos que estamos obtendo, pois através da Agricultura de Precisão,

conseguimos ter um melhor domínio principalmente do solo e conseqüentemente da cultura instalada minimizando algumas das grandes variáveis que rodeiam a atividade agrícola, sabemos que Agricultura de Precisão tem outras ferramentas além das que usamos, porém estamos conhecendo a tecnologia ano a ano e sempre agregando algo mais safra a safra”, destaca o produtor associado, Aldívio Strasser, de Lages.

De acordo com o Engenheiro Agrônomo da Copercampos, Marcos Schlegel, a Agricultura de Precisão é uma tecnologia que veio para ficar e pode ser comparada sua atual situação ao plantio direto na década de 80, sendo inicialmente de difícil aceitação pelos produtores e nos dias atuais uma realidade praticada por grande parte deles.



PROMOÇÃO

O BRASIL
ABASTECE
AQUI

Escolha a opção que mais combina com você e acompanhe suas chances no ranking dos modelos mais votados!

CADA 60 = 1

PONTOS NO PREMMIA

NÚMERO PARA PARTICIPAR

COPERCAMPOS®
POSTO DE COMBUSTÍVEIS

PETROBRAS
premmia

Inverno com chuva e temperatura acima da média em SC

Para o trimestre junho/06ho/agosto a previsão é de chuva acima da média e frequente em SC. Estudos científicos apontam para aumento da chuva no Sul do Brasil, em anos de El Niño. No entanto, é importante lembrar que o El Niño norteia a previsão, mas o acompanhamento diário é que é determinante para prever os eventos extremos.

Climatologia:

Em cada mês do trimestre, os valores esperados de chuva variam de 115 a 180mm nas regiões Oeste e Meio Oeste, e de 80 a 130mm do Planalto ao Litoral, sendo o Litoral a região que menos chove nesta época do ano. A chuva é preferencialmente causada pela influência de frentes frias, do jato subtropical (ventos fortes em altos níveis da atmosfera) e dos vórtices.

Também é a época de formação e deslocamento dos ciclones extratropicais no litoral Sul do Brasil, que trazem perigo para a navegação e a pesca em embarcações de pequeno e médio porte, devido aos ventos fortes e ao mar agitado, muitas vezes resultando em ressaca.

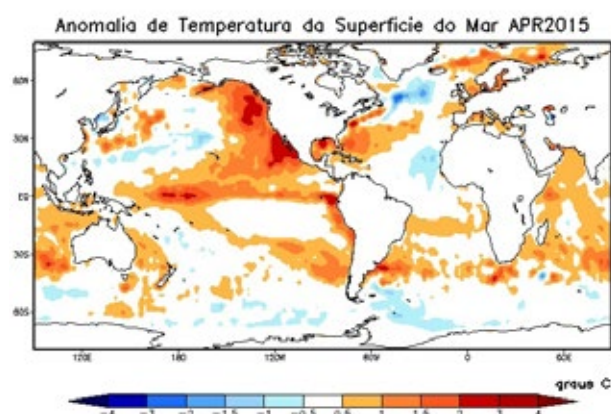
Em relação à temperatura a previsão é de um inverno mais ameno em SC,

com temperatura acima da média climatológica. Isso não significa que não chegarão ondas de frio ao Estado, mas neste ano devem ser mais escassas e pouco duradouras, intercalando com períodos mais aquecidos. Na incursão de massas de ar de origem polar, típicas da estação, são esperadas temperaturas próximas de zero grau, e também negativas, nas áreas altas do Estado, resultando na formação de geada ampla. Episódios de neve também podem ocorrer especialmente em julho e agosto, com maior probabilidade para as áreas altas do Planalto Sul. Outra característica do inverno são os nevoeiros nas primeiras horas da manhã.

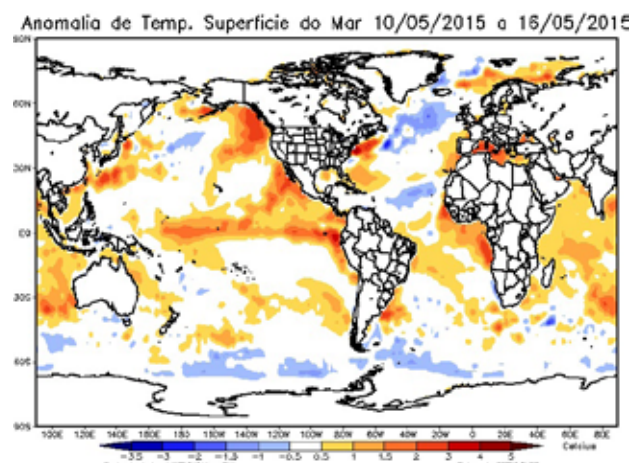
A Temperatura da Superfície do Mar (TSM)

A Temperatura da Superfície do Mar (TSM) no Oceano Pacífico Equatorial, região de monitoramento do El Niño, continua apresentando anomalia positiva, variando de 0,5°C a 2,0°C e valores mais altos no Pacífico Equatorial Leste e Oeste, como mostram as Figuras 1 e 2. O fenômeno persiste nos próximos meses e tem previsão de se intensificar, podendo ser moderado a forte na próxima primavera.

Fonte: Elaboração do boletim: Gilsânia Cruz e Clóvis Corrêa (Meteorologistas)



Anomalia da TSM nos oceanos Atlântico e Pacífico, em Abril de 2015



Anomalia da TSM no oceano Atlântico e Pacífico, entre 10 a 16-05-2015

Copercampos investe em nova unidade em Cerro Negro



Com o objetivo de estar cada vez mais próxima dos agricultores associados prestando o melhor serviço possível a Copercampos está sempre investindo em Unidades de Recebimento de Grãos em toda a região. Exemplo disso, foram o início das obras de uma nova e moderna unidade de recebimento de grãos que será construída no município de Cerro Negro.

Ao todo serão investidos mais de R\$ 2,9 milhões na nova unidade da Co-

percampos, que contará com duas linhas de recebimento, duas máquinas de limpeza, secador, dois silos pulmão com capacidade de 1,2 toneladas e dois silos de armazenagem com capacidade 6 mil toneladas.

O Gerente Operacional da Copercampos, Marcos Fiori, o Coordenador de Produção, Ricardo Saurin e o Supervisor de Produção, Arlindo Luiz Guindani estiveram acompanhado o início das obras na primeira quinzena de maio.

Copercampos conta com nova Loja Agropecuária em Fraiburgo

O município de Fraiburgo passou a contar no dia 18 de maio com uma nova Loja Agropecuária com os padrões Copercampos de qualidade, que oferece um amplo espaço adaptado para melhor atender seus clientes e associados. A unidade prestará todo o suporte em insumos e produtos para todas as atividades agropecuárias. Ao todo foram investidos mais de R\$ 3,2 milhões.

“Uma Loja Agropecuária conta uma estrutura muito moderna e funcional, onde conseguimos melhorar a questão de estocagem de produtos, e oferecer ao produtor rural opções de itens para auxiliá-los em suas atividades do dia a dia”, comenta o Gerente Técnicos e Insumos, Edmilson José Enderle (Chú).

O Diretor Presidente da Copercampos, Luiz Carlos Chiocca, falou sobre o compromisso que a Copercampos tem com os produtores associados e clientes da co-

operativa. “São essas ações que mostram o comprometimento da Copercampos com seus associados e clientes. Por isso peço que se associem a esta ideia, participem do programa de fidelidade e confirmem os benefícios de ser sócio fiel da Copercampos”, ressaltou Chiocca.



Copercampos participa da reunião da Câmara Setorial

No dia 09 de junho o Diretor Executivo da Copercampos, Clebi Renato Dias, membro da Câmara Setorial de Culturas de Inverno, participou da reunião em Brasília, na Sala de Reuniões do Ministério da Agricultura, Pecuária e Abastecimento - MAPA.

Conforme Clebi Renato Dias, o encontro foi muito importante com muitos subsídios para todos os membros, para auxílio nas futuras tomadas de decisões. “O tema principal foi a estimativa de safra de trigo para 2015, onde os números apontam uma safra de trigo entre 6,7 a 7 milhões de toneladas. Esse número é bom para o abastecimento do país, mas preocupante para o produtor, pois existirá uma maior oferta e com certeza diminuirá a liquidez do mercado e juntamente com a queda dos preços internacionais levam a uma tendência de preços mais baixos e dificuldades de comercialização. Teremos um custo de produção por volta

de R\$ 2.300,00 por hectare o mais alto da história, e com esse custo a margem de renda do produtor é muito baixa.



Elatus.™ Aplicou, rendeu.

mcgarrybowen



“Obtive safra recorde, com produtividade média de 4.700 kg/ha”

Egon Milla
Agricultor de Cambé - PR

- Controle superior da ferrugem e outras doenças da soja.
- Muito mais dias de proteção.
- 2 aplicações para o máximo potencial produtivo.

Pode comparar:

aplicourendeu.com.br

Elatus™

syngenta.

Informe-se sobre e realize o manejo integrado de pragas.
Descarte corretamente as embalagens e restos de produtos.

ATENÇÃO Este produto é perigoso à saúde humana, animal e ao meio ambiente. Leia atentamente e siga rigorosamente as instruções contidas no rótulo, na bula e na receita. Utilize sempre os equipamentos de proteção individual. Nunca permita a utilização do produto por menores de idade.

CONSULTE SEMPRE UM ENGENHEIRO AGRÔNOMO. VENDA SOB RECEITUÁRIO AGRÔNOMICO.



c.a.s.a.
0800 704 4304

www.syngenta.com.br



Resultados de ensaios de híbridos do Campo Demonstrativo Copercampos

ENSAIOS DE HÍBRIDOS DE MILHO COMERCIAIS E PRÉ-COMERCIAIS
SAFRA 2014/2015 - CAMPO DEMONSTRATIVO - COPERCAMPOS

* Fabrício Jardim Hennigen
** Rafael Junior Postal

1) OBJETIVOS:

Os ensaios de híbridos de milho tem como principais objetivos avaliar as características agrônômicas e potencial produtivo dos híbridos nas condições da região de Campos Novos. Os resultados finais servem de subsídios para o Depto Técnico e filiais na orientação aos produtores e associados da COPERCAMPOS.

2) CARACTERIZAÇÃO GERAL DO ENSAIO:

- **Localização:** Campo Demonstrativo - Copercampos - BR 282, Km 347 - Campos Novos SC
Latitude: 27°22'00.82"S Longitude: 51°17'30.91" Altitude: 898 m
- **Classificação Solo:** Latossolo Bruno Roxo
- **Delineamento experimental:** blocos completos casualizados (4 Repetições)
- **Área parcela:** esp. 60 cm - 9,6 m² (4 linha X 60 cm X 4 m) • **Área Colhida:** esp. 60 cm - 4,8 m²
- **Rotação de cultura:** Milho/Aveia/Soja/Aveia/Milho
- **Sistema de cultivo:** Plantio direto na palha
- **Cobertura morta:** aveia preta
- **Plantio:** manual, sulcado e adubado com plantadeira (sulcador tipo facão)

3) PRECIPITAÇÃO MÉDIA DO PERÍODO:

Decêndio	SET mm	OUT mm	NOV mm	DEZ mm	JAN mm	FEV mm	MAR mm	ABR mm	Total (mm)
1°	39	10	132	38	30	24	33	16	322
2°	57	49	12	42	185	86	2	65	497
3°	187	1	65	189	26	46	99	5	619
Total	283	60	209	268	241	156	135	86	1438

4) ANÁLISE DE SOLO DA ÁREA:

profund.	pH H ₂ O	Al	Ca	Mg	K	Al (%)	C (%)	P mg/dm ³
		cmolc/dm ³						
0-20 cm	5,6	0	4,7	2,5	0,78	0	2,03	9,9

5) TRATOS CULTURAIS:

- **Manejo da dessecação:** Zapp QI (2,0 l/ha) + DMA 806 (1,5 l/ha) -30 DAP
Gramocil (2,5 l/ha) - pré-plantio
- **Tratamento de sementes:** Standak (1,0 ml/ka) + Cruiser (1,0 ml/kg) + Derosal (1,0 ml/kg)

• Adubação:

Ensaio	Fórmula	Dose(kg/ha)	Época
Superprecoce	11-45-00	370	plantio
Precoce	KCl	150	Inverno
Transg. e Convenc.	45-00-00	200	V3
	45-00-00	200	V6
Média Tecnologia	11-45-00	220	plantio
	KCl	150	Inverno
	45-00-00	250	V4
Teto máximo	11-45-00	500	plantio
	KCl	150	Inverno
	45-00-00	250	V3
	45-00-00	250	V6

- **Controle de invasoras:** Primoleo (3,0 l/ha) + Soberan (150 ml/ha) + Aureo (1,0 l/ha) - sequencial 2 aplicações
- **Controle de pragas:** 1ª Engo Pleno (250 ml/ha) + Certero (50 ml/ha)
2ª Lannate (600 ml/ha)
3ª Tracer (100 ml/ha)

* EngºAgrº, responsável técnico pelo Campo Demonstrativo - COPERCAMPOS

** Técnico Agrícola, Campo Demonstrativo - COPERCAMPOS

6) RESULTADOS

6.1) ENSAIO SUPERPRECOCE TRANSGÊNICO

DATA DE PLANTIO: 07/10/2014

DATA DE EMERGÊNCIA: 15/10/2014

Tabela 01. Rendimento médio de grãos de milho (kg.ha⁻¹; sc.ha⁻¹) de 27 híbridos comerciais e pré-comerciais, avaliados em Campos Novos, SC, safra 2014/2015. Média de 4 repetições⁽¹⁾.



6.4) ENSAIO PRECOCE CONVENCIONAL

DATA DE PLANTIO: 09/10/2014

DATA DE EMERGÊNCIA: 18/10/2014

Tabela 04. Rendimento médio de grãos de milho (kg.ha⁻¹; sc.ha⁻¹) de 06 híbridos comerciais e pré-comerciais, avaliados em Campos Novos, SC, safra 2014/2015. Média de 4 repetições⁽¹⁾.

HÍBRIDOS	EMPRESA	Popul. Final pl.ha ⁻¹	Altura (cm)		Índice Espiga	Grãos Ard. (%)	Queb./Acam. (%)	Umidade (%)	Produção ⁽²⁾	
			Planta	Ins.Espiga					kg.ha ⁻¹	sc.ha-1
AG 8025	Agrocerec	70313	230	140	1,01	0,0	0,0	22,2	16453 a	274,2
BG 7046	Biogene	72396	240	150	1,00	1,2	2,2	27,2	16258 ab	271,0
P 30F53	Pioneer	76042	240	130	1,03	3,1	0,0	23,7	14665 b	244,4
P 30F53	Pioneer	72917	230	130	1,00	2,9	2,9	23,3	14613 b	243,5
IMPACTO	Syngenta	75000	240	140	1,00	0,0	0,0	24,6	12565 c	209,4
BM 810	Biomatrix	73958	230	130	1,02	1,5	0,0	23,1	12031 c	200,5
Média Geral		73438	235	137	1	0	1	24	14431	240,5
C. V. (%)										5,09

6.5) ENSAIO MÉDIA TECNOLOGIA

DATA DE PLANTIO: 09/10/2014

DATA DE EMERGÊNCIA: 18/10/2014

Tabela 05. Rendimento médio de grãos de milho (kg.ha⁻¹; sc.ha⁻¹) de 18 híbridos comerciais e pré-comerciais, avaliados em Campos Novos, SC, safra 2014/2015. Média de 4 repetições⁽¹⁾.

HÍBRIDOS	EMPRESA	Popul. Final pl.ha ⁻¹	Altura (cm)		Índice Espiga	Grãos Ard. (%)	Queb./Acam. (%)	Umidade (%)	Produção ⁽²⁾	
			Planta	Ins.Espiga					kg.ha ⁻¹	sc.ha-1
CD 393 HX	Coodetec	75000	250	120	1,00	0,5	0,0	26,0	14988 a	249,8
AG 8088 PRO2	Agrocerec	65625	260	130	1,02	1,5	0,0	26,3	14692 ab	244,9
MG 699	Morgan	72396	260	150	1,00	3,0	0,0	27,1	14105 abc	235,1
32R22 YHR	Pioneer	69271	280	175	1,00	0,8	0,0	16,9	14018 abc	233,6
AG 8041 PRO	Agrocerec	70313	250	130	1,01	0,0	0,0	21,8	13904 abcd	231,7
DEFENDER VIP	Syngenta	69271	270	140	1,00	0,0	0,0	24,5	13826 abcd	230,4
BG 7060 HR	Biogene	71354	240	130	1,00	1,6	0,0	24,5	12934 abcde	215,6
KSP 4238	KSP	71875	270	140	1,04	0,6	0,0	22,7	12853 abcde	214,2
FEROZ VIP	Syngenta	69271	260	135	1,00	0,7	0,0	25,1	12849 abcde	214,1
30B39 HR	Pioneer	69271	260	135	1,00	1,6	0,0	27,4	12763 bcde	212,7
MG 652 PW	Morgan	73438	250	130	1,00	3,2	0,0	27,4	12750 bcde	212,5
AS 1573 PRO	Agroeste	66667	280	140	1,00	0,0	0,0	26,6	12374 cde	206,2
BM 207	Biomatrix	65104	270	130	1,00	6,1	0,0	25,0	12300 cde	205,0
LG 6030 PRO	Limagrain	67708	260	140	1,00	2,4	0,0	27,8	12258 cde	204,3
2B 655 PW	Dow	66667	250	150	1,00	0,0	0,0	26,9	11825 de	197,1
2B633 PW	Dow	75000	290	150	1,00	1,9	0,0	26,9	11740 de	195,7
NS 90 PRO2	Nidera	70833	270	140	1,00	1,8	0,0	29,5	11254 e	187,6
DKB 177 PRO2	Dekalb	66667	260	130	1,00	0,0	0,0	26,1	11137 e	185,6
Média Geral		69763	263	139	1,00	1,4	0,0	25,5	12921	215,3
C. V. (%)										6,46

6.6) ENSAIO TETO MÁXIMO

DATA DE PLANTIO: 08/10/2014

DATA DE EMERGÊNCIA: 17/10/2014

Tabela 06. Rendimento médio de grãos de milho (kg.ha⁻¹; sc.ha⁻¹) de 24 híbridos comerciais e pré-comerciais, avaliados em Campos Novos, SC, safra 2014/2015. Média de 4 repetições⁽¹⁾.

HÍBRIDOS	EMPRESA	Popul. Final pl.ha ⁻¹	Altura (cm)		Índice Espiga	Grãos Ard. (%)	Queb./Acam. (%)	Umidade (%)	Produção ⁽²⁾	
			Planta	Ins.Espiga					kg.ha ⁻¹	sc.ha-1
BG7318 YH	Biogene	76042	270	125	1,03	0,4	2,7	19,2	19108 a	318,5
AG9025 PRO3	Agrocerec	75000	260	140	1,01	0,0	0,0	22,2	18917 ab	315,3
AS1666 PRO3	Agroeste	69792	260	120	1,00	0,5	0,0	22,7	18817 ab	313,6
DKB 290 PRO3	Dekalb	76042	250	140	1,01	0,2	0,0	25,6	17929 abc	298,8
SUPREMO VIP	Syngenta	75000	250	150	1,00	3,0	0,7	25,4	16745 abcd	279,1
RB9005 PRO	Riber-KWS	68750	280	150	1,00	1,6	1,5	23,3	16686 abcd	278,1
AS1656 PRO3	Agroeste	70313	270	140	1,00	0,2	0,0	24,5	16625 abcd	277,1
DKB 240 PRO3	Dekalb	75000	260	125	1,01	1,2	0,0	21,5	16470 abcd	274,5
NS 50 PRO	Nidera	75000	260	150	1,00	0,0	0,7	23,5	16470 abcd	274,5
LG6033 PRO2	Limagrain	76563	260	130	1,00	0,3	0,0	23,8	16430 abcd	273,8
P2530	Pioneer	76042	240	110	1,00	1,6	0,0	20,9	16375 abcd	272,9
2 A 620 PW	Dow	74479	250	150	1,00	0,9	0,0	25,8	16299 abcde	271,6
CD 324 PRO	Coodetec	76042	250	150	1,00	0,0	1,4	22,9	16104 bcde	268,4
BG7046 HX	Biogene	76042	260	150	1,00	0,8	0,7	29,5	16051 bcde	267,5
STATUS VIP	Syngenta	75000	250	130	1,00	0,6	0,0	25,0	15837 cde	264,0
13 K 002 PW	Dow	75521	250	120	1,00	1,0	0,0	25,6	15540 cde	259,0
30F53YH	Pioneer	76042	250	130	1,00	2,3	1,4	25,5	15419 cde	257,0
G9045 PRO3	Agrocerec	75521	280	160	1,00	0,1	1,4	23,0	15313 cde	255,2
BM 915 PRO	Biomatrix	69271	250	135	1,00	3,0	0,0	22,0	15176 cde	252,9
LG6050 PRO2	Limagrain	75000	290	150	1,00	0,9	0,0	24,2	14798 def	246,6
NS 56 PRO	Nidera	76042	250	130	1,00	0,0	0,0	24,8	14077 defg	234,6
BM 3066 PRO2	Biomatrix	66667	250	150	1,00	0,2	0,8	26,9	13479 efg	224,6
PRE 22S18	Sempre Sementes	75521	260	140	1,01	1,5	0,0	27,2	11937 fg	198,9
PRE 22S11 TP	Sempre Sementes	75000	250	130	1,00	0,4	1,4	26,9	11748 g	195,8
Média Geral		74154	258	138	1,00	0,9	0,5	24,2	15931	265,5
C. V. (%)										6,73

⁽¹⁾ Valores seguidos por letras iguais, na mesma coluna, não diferem entre si pelo Teste de Tukey 5%;

⁽²⁾ Produção com umidade corrigida para 13%.

Promoção nas lojas AGROPECUÁRIAS COPERCAMPOS

Tem a sua disposição:

Toda linha de
louças e metais
sanitários
Deca e Eternit



Linha de
produtos
Shell

Rações e
Concentrados
Copercampos



Forro
de PVC



Linha de Materiais de
Construção (Cal, Cimento,
Tijolos, Areia, Britas,
Telhas, entre outros)



Lona para vedação
de Silo de 150 e
200 micras pelos
menores preços
E ainda:
Inoculantes para
silagem Bio Max
Milho em oferta!

Linha
completa de
produtos
Stihl



Gerador,
Soldador e
Compressor
de ar



Vedação
para paredes
e telhados



Para consulta de preços e prazos, visite uma de nossas
lojas e confira todos estes produtos e muitos outros.

PARA SUA COMODIDADE E SATISFAÇÃO COMPRE NAS LOJAS COPERCAMPOS:

Campos Novos 49 3541-6044	Anita Garibaldi 49 3543-0225	Brunópolis 49 3556-0049	Curitibanos 49 3241-1211	Fraiburgo 49 3246-0917
Campo Belo do Sul 49 3249-1201	Otacílio Costa 49 3275-0668	Ponte Serrada 49 3435-0661	Ituporanga 47 3533-5920	Barracão/RS 54 3356-1580



COPERCAMPOS
www.copercampos.com.br



Tender à Califórnia

Ingredientes

- 1 tender
- 1 copo de vinho branco seco
- 1 copo de calda de abacaxi
- 1 copo de suco de laranja
- 1/2 copo de mel, tipo Karo
- Cravos-da-índia
- 10 rodelas de abacaxi em calda
- 10 pêssegos em calda
- 10 rodelas de maçã
- 10 figos em calda
- Ameixas e cerejas à vontade

Modo de preparo

- 1) Com uma faca risque o tender formando losangos
- 2) Nos cruzamentos dos riscos, espete um cravo.
- 3) Pincele o tender o mel tipo Karo e coloque em forno quente.
- 4) Enquanto estiver no forno, regue com vinho, a calda de abacaxi e o suco de laranja.
- 5) Aqueça as frutas numa panela e quando o tender estiver bem quente coloque-o em uma travessa e decore com as mesmas.



Parabéns em seu dia...

Data	Associado	Município	Data	Associado	Município
19/06	João Batista José Rodrigues	Anita Garibaldi	07/06	José Fernando Dalla Libera	Curitiba
19/06	Walmir da Silva	Campos Novos	08/06	Lealdino Neris Motta	Anita Garibaldi
19/06	Renato Zordan	São José do Ouro	08/06	Sonia Mara da Silva Carneiro	Florianópolis
19/06	Adriano Augusto Zortéa	Campos Novos	08/06	Vilmar Odorissi	Ibiam
20/06	Rodolfo Manfroi	Lages	08/06	Magno Peliccioli	Erval Velho
20/06	João de Oliveira	Zortéa	08/06	Cleber Fernando Conrado	Cerro Negro
21/06	Vilmar Vieira Branco	Lages	08/06	Junior Carlos da Silva	Campos Novos
21/06	Albino de Mattias	Celso Ramos	08/06	Lucas Tormen	Brunópolis
21/06	Sergio Antônio Andrioni	Campos Novos	09/06	Maria Panisson Chiochetta	Campos Novos
21/06	Flavio Luiz Iacobucci	São Paulo	09/06	João Clemente de Moraes	Cerro Negro
21/06	Ivando Luiz Zanchett	Abdon Batista	09/06	Sergio Matos	Lages
21/06	Luiz Alves Gonçalves	Campos Novos	09/06	Dugair Rogerio da Rosa	Brunópolis
21/06	Idacir Klein	Campos Novos	09/06	Marcos Bilck	Campos Novos
21/06	Renato Luiz Savaris	Campos Novos	09/06	Leticia Bilck	Campos Novos
21/06	Fiorindo Paulo Tormen	Brunópolis	09/06	Laurindo Ferreira Lopes	Campos Novos
22/06	Dioni João de Giacometti	Campos Novos	10/06	Nilton Rogerio Antunes	Balneário Camboriú
22/06	Paulino Dal Piva	Campo Belo do Sul	10/06	Marcio Smentkoski	Curitiba
23/06	Maurino Rech	Curitiba	10/06	Fabio Raul Schutz	Trombudo Central
23/06	Wolmar Pellizzaro	Curitiba	10/06	Tarcisio Surdi	Capinzal
24/06	João Batista Machado	Campos Novos	11/06	Hugo Leopoldo Klein	Campos Novos
24/06	Pedro Aldair da Silva	Campos Novos	11/06	Valderi Correa Becker	Campos Novos
24/06	Licio Maravai	Celso Ramos	11/06	Edson Klein	Campos Novos
24/06	Luís Paulo Andrioni	Campos Novos	11/06	Fabio Perdoncini	Campos Novos
25/06	João Maria Ribeiro	Monte Carlo	11/06	Giovani Dogenski	Vargem
25/06	Orli Vieira Bergamo	Barracão	12/06	Everaldo José Surdi	Capinzal
25/06	Wilson Perineto	São José do Ouro	12/06	Odaner Leonel Finger	Campo Belo do Sul
25/06	Maria Clelia Keler Maravai	Celso Ramos	12/06	Daniel Dal Piva	Campo Belo do Sul
25/06	Douglas Simon Camargo	Campos Novos	12/06	Jhonathan Hartmann	Campos Novos
26/06	Lindomar Deodoro Chiochetta	Vargem	13/06	Gilvair Francisco Luvison	Ibiam
26/06	Pedro Fagundes	Campos Novos	13/06	Vilma da Silva	Campos Novos
26/06	Adelmino Gatti	Ibiam	14/06	Marivone Moro João	Caçador
26/06	José Antônio da Silva	Brunópolis	14/06	Eduardo Granzotto de Oliveira	Campo Belo do Sul
26/06	Emerson Ari Souza Matos	Vargem	14/06	Joel Nhoato	Campos Novos
27/06	Antônio de Jesus Gonçalves Thibes	Campos Novos	15/06	Alfredo Fioravante Storti	Erval Velho
27/06	Leonardo Zanatta Correa	Brunópolis	15/06	Dirceu José Bosi	Campos Novos
27/06	Mauricio Vitorio Rovea Recalcati	Campos Novos	15/06	Adair Darlei Tessaro	Campo Belo do Sul
28/06	Moacir Marin	Campos Novos	15/06	Edson Moacir Carneiro	Campos Novos
28/06	Luciana Aparecida de Almeida	Campos Novos	15/06	Francisco Laone Manfroi	Campos Novos
28/06	Aldanir Grassi	Campos Novos	16/06	Altair Pereira Nunes	Barracão
28/06	Ricardo Henrique Ribeiro	Campos Novos	17/06	João Camargo	Campos Novos
28/06	Luana Aparecida da Silva	Campos Novos	17/06	Maximino Moschen	Capinzal
29/06	Pedro Paulo Antunes	Anita Garibaldi	17/06	Albino Boff Netto	Erval Velho
29/06	Elieú Retore	Campos Novos	17/06	Fabiano Dala Billa	Curitiba
30/06	Odilson Milani	Abdon Batista	17/06	Rodrigo Amalcaburio	Campos Novos
30/06	Roberto Pualetti	Tangará	17/06	André Gheller	Fraiburgo
30/06	Emanuelle Maracci Dallagnol	Campos Novos	18/06	Adenilson Gris	Vargem
01/06	Laurindo Tormen	Brunópolis	18/06	Lauri Epaninondas de Jesus Maciel	Campos Novos
01/06	Francisco Assis Silveira Vieira	Campos Novos	19/06	José Domicio Neto	Cerro Negro
01/06	Vilmar Antônio de Matos	Anita Garibaldi	19/06	Sebastião Henrique Di Domenico	Campos Novos
01/06	Elias David	Campos Novos	19/06	Andrea Magarinos Bergamo	Barracão
01/06	Hernani Drissen de Farias	Curitiba	19/06	Luiz Ênio Cominetti Junior	Fraiburgo
01/06	Jose Gilberto do Carmo Alves Ribeiro	Curitiba	19/06	Sandro Luiz Toaldo	Capinzal
02/06	Gervásio Rosa de Almeida	Barracão	19/06	Jean Marcell Primon	Brunópolis
02/06	Dolvinio Gris	Vargem	20/06	Wulmar Camargo Granemann	Campos Novos
02/06	Éder dos Anjos Fogaça	Brunópolis	20/06	Eugenio Elias David	Campos Novos
02/06	Antônio Marcos Antunes	Campos Novos	20/06	Rivaldo de Almeida	Curitiba
02/06	Viviane Rodrigues Lima Raysel	Campos Novos	20/06	Marcio Ferrari	Erval Velho
03/06	Adão da Silva	Curitiba	21/06	Raul Piovesam	Curitiba
03/06	Cristian Cezar de Oliveira Piaia	Ibiam	21/06	Ana Wiggers Kauling	Bom Retiro
04/06	Ernesto Bernardelli	Campos Novos	21/06	Rodrigo Angelo Pualetti	Tangará
04/06	Irineu Antônio Francelino Reinaldo	Abdon Batista	22/06	Rogerio Antunes de Lima	Campo Belo do Sul
04/06	Arno Rui Schaly	Campos Novos	22/06	Vladimir Roveda	Campos Novos
04/06	Édimo Pereira Nunes	Barracão	22/06	Geovane José Gracietti	Anita Garibaldi
04/06	Emanuel Victor Rosa	Brunópolis	22/06	Lucimar de Fatima Zaporoli	Anita Garibaldi
05/06	Jair Canuto	Campos Novos	22/06	Emerson Bilbilio	Erval Velho
06/06	Enio Alves de Oliveira	Lages	22/06	Marcelo Eduardo Tormem	Curitiba
06/06	Nelcir Carmen Locatelli	Campos Novos	22/06	Ana Carla Thibes	Campos Novos
06/06	Solange Aparecida Nohatto	Campos Novos			

Associado do mês

Irmãos - Luiz Ênio Cominetti Junior e Gleice Mery Cominetti, Linha Butiá Verde - Fraiburgo

Não é difícil perceber o entusiasmo dos irmãos Luiz Ênio Cominetti Junior e Gleice Mery Cominetti ao falarem do lugar que frequentam desde a infância. “Nascemos aqui”, comentam os irmãos que juntos ao pai Luiz Ênio Cominetti, conduzem a propriedade localizada na Linha Butiá Verde, interior do município de Fraiburgo.

Os irmãos seguem uma trajetória iniciada pelo avô Giacomo Cominetti, já falecido. “A propriedade existe há cerca de 50 anos. No passado, serviu de sustento e morada. Atualmente o local além de produtivo segue dando bons resultados a família. Este lugar é um negócio e uma opção de vida”, salienta Gleice Mery Cominetti.

A propriedade rural de 500 hectares já está a três gerações na família e conta com a produção de feijão, milho e soja, além da criação de gado de corte.

Em conversa com a reportagem do Jornal Copercampos, os irmãos comentaram sobre o início das atividades da família no campo, os ensinamentos passados de pai para filho e a parceria com a Copercampos.

Parceria com a Copercampos

A família Cominetti conta com uma unidade de recebimento de grãos no município de Fraiburgo e atua em parceria com a Copercampos há 13 anos, sendo que há um ano como sócios fidelizados. “Durante esse tempo comprovamos a seriedade da Copercampos com seus associados, só não nos tornamos sócios antes, devido à proximidade com a cooperativa e a comodidade de sempre estar atuando em conjunto”, ressalta Luiz Ênio Cominetti Junior.

Para os associados, o programa de bonificação de fidelização é uma novidade, pois estarão participando pela primeira vez do programa neste ano. “Vemos o programa de fidelidade da Copercampos como um diferencial de valorização do associado e do compromisso da cooperativa. Este ano estaremos participando pela primeira vez. Estamos na expectativa”, comenta Gleice Mery Cominetti.

Outro ponto observado pelos irmãos Cominetti é o apoio técnico disponibilizado pela Copercampos aos associados. “A Copercampos através de seus engenheiros agrônomos está sempre deixando seu associado informado das novas tecnologias, dos lançamentos de produtos”, lembra Luiz Ênio Cominetti Junior.

“Também podemos destacar o Dia de Campo realizado pela Copercampos em Fraiburgo. O evento é realizado na propriedade da família e tem apresentado bons resultados aos produtores da região e do município”, salienta Luiz Ênio Cominetti Junior.

Planejamento em investimentos

Como a atividade no campo depende de fatores que não estão ao alcance somente do planejamento, os associados sabem que, no que está em suas mãos, precisam fazer o melhor. “A agricultura depende de clima, é uma empresa a céu aberto e nós estamos susceptíveis a vento, geada, excesso de chuva, falta de chuva, que podem causar grandes prejuízos, mas esses são riscos que nós sabemos que corremos. Por isso, no que é possível, precisamos nos antecipar aos problemas. É preciso estar atento ao estágio certo para as aplicações de produtos, ou seja, fazer aquilo que está ao alcance do produtor”, afirma Gleice Mery Cominetti

Agricultura de precisão

A ampliação do uso das tecnologias e ferramentas utilizadas na Agricultura de Precisão que podem aperfeiçoar o uso dos insumos agrícolas, reduzir os impactos ambientais da produção, aumentar a lucratividade do produtor e melhorar a gestão das propriedades também está presente na propriedade da família Cominetti. “As vantagens deste sistema são inúmeras, uma delas é possibilitar um melhor conhecimento do campo de produção, permitindo, desta forma a tomada de decisões mais embasadas nos dados obtidos. A Agricultura de Precisão se tornou uma ferramenta fundamental para a competitividade e sustentabilidade aqui em nossa propriedade também. O homem do campo deve estar sempre atualizado e buscando informações para uma melhor produtividade em sua lavoura”, destaca Luiz Ênio Cominetti.





Campanha Maio Amarelo premiou alunos em concurso cultural



A Copercampos através da CIPA e do Setor de Medicina e Segurança do Trabalho, promoveu durante o último mês de maio a campanha “Maio Amarelo: Atenção Pela Vida” com o objetivo de chamar a atenção da sociedade para o alto índice de mortes e feridos no trânsito.

Entre as ações promovidas pela cooperativa estava o 1º Prêmio de Desenho Copercampos, com o tema “Segurança no trânsito – Atenção pela vida”, que teve o objetivo de selecionar desenhos de alunos matriculados nas séries iniciais do Ensino Fundamental em escolas municipais de Campos Novos.

A avaliação dos trabalhos foi feita pela Comissão Julgadora que avaliou a adequação ao tema, originalidade e criatividade. Os prêmios foram entregues aos vencedores no dia 10 junho em cerimônia realizada no auditório da Matriz Copercampos. Participaram do evento, o Diretor Presidente da Copercampos, Luiz Carlos Chiocca, o Prefeito de Campos Novos Nelson Cruz, o Vice-prefeito Jairo Luft, a Secretária de Educação Rosângela Luft entre outros funcionários da cooperativa, alunos e professores.

Segundo a Engenheira de Segurança do Trabalho, Vanessa Marin, os desenhos apresentaram boa qualidade e apontaram o grau de conscientização dos estudantes com relação às questões do trânsito. “Isso demonstra que o

trabalho desenvolvido pelos professores em sala de aula já vem dando bons frutos”, destacou.

“O concurso foi mais uma ação para a conscientização no trânsito. O envolvimento dos estudantes quanto às problemáticas atuais relacionadas a esse tema, com certeza resultará em bons resultados no futuro”, avalia o Diretor Presidente da Copercampos, Luiz Carlos Chiocca.

A premiação foi dividida em categoria I, do 1º ao 3º ano e categoria II entre 4º e 5º ano. Confira os vencedores:

Categoria I

- 1º lugar: Gabriel Felipe de Souza – Grupo Escolar Municipal Jardim Bela Vista
- 2º lugar: Letícia Mello Antunes – EIM – Carolina Cordeiro Antunes
- 3º lugar: Renata Tonholi de Lima – CAIC Professora Nair da Silva Gris

Categoria II

- 1º lugar: Juliana de Paula dos Santos – EIM - Encruzilhada
- 2º lugar: Sarah Agata Betivasco – Grupo Escolar Municipal Jardim Bela Vista
- 3º lugar: Lediane Beatriz Ribeiro de Maria – Grupo Escolar Municipal Deputado Waldemar Rupp



Vencedores Categoria I



Vencedores Categoria II

Funcionários participaram de treinamento de direção defensiva

Durante o mês de maio todos os funcionários da Copercampos participaram do treinamento de direção defensiva. “A direção defensiva consiste em um conjunto de técnicas e procedimentos cuja finalidade é capacitar o condutor a dirigir com o máximo de eficiência e segurança, evitando acidentes e colisões, mesmo em condições adversas ou diante de ações incorretas de outros condutores ou pedestres. Cabe ao motorista conhecer as regras básicas de direção defensiva para utilizá-las no cotidiano de suas atividades”, ressalta a Engenheira de Segurança do Trabalho da Copercampos, Vanessa Marin.

“Os eventos e as iniciativas em torno dessa ação são de extrema importância para conscientizar e chamar a atenção da sociedade, ressaltando que a paz no trânsito é responsabilidade de todos e deve ser aplicada em tudo no seu dia a dia,



seja você motorista, ciclista ou pedestre”, enfatiza o Diretor Presidente da Copercampos, Luiz Carlos Chiocca.

Promoção Posto de Combustíveis



Sorteios mensais
45 Vales-compras
no valor de R\$ 500,00



Sorteio 23/12/2015
01 Automóvel Volkswagen
UP 1.0, total flex - 0km



Sorteio 23/12/2015
01 Motocicleta Honda
NXR 160 Bros ESD Flex - 0km

Certificado de Autorização CAIXA nº 6-0207/2015

O sorteio será realizado no dia 23/12/15 às 18:15 horas

PROMOÇÃO VÁLIDA DE 01/04 A 23/12/15

PROMOÇÃO LOJAS AGROPECUÁRIAS



Sorteio 24/12/2015
01 Motocicleta Honda
NXR 160 Bros ESD Flex 0km



Sorteio 24/12/2015
01 Automóvel Fiat Nova Strada
Working 1.4, cabine simples - 0km



Sorteios mensais
45 Vales-compras
no valor de R\$ 500,00

Certificado de Autorização CAIXA nº 6-0206/2015

O sorteio será realizado no dia 24/12/15 às 09 horas

PROMOÇÃO VÁLIDA DE 01/04 A 24/12/15

Promoção Supermercados



Sorteio 24/12/2015
01 Motocicleta Yamaha
Crosser 150ED - 0km



Sorteios mensais
45 Vales-compras
no valor de R\$ 500,00



Sorteio 24/12/2015
01 Automóvel Chevrolet
Onix 1.0 LT - 0km

Certificado de Autorização CAIXA nº 6-0205/2015

O sorteio será realizado no dia 24/12/15 às 11 horas

PROMOÇÃO VÁLIDA DE 01/04 A 24/12/15



Copercampos lançou Programa Copergestor



Com a proposta de melhorar a estrutura de planejamento e orçamento, estreitar o relacionamento com associados em geral, alcançar metas estratégicas e aprimorar o conhecimento de seus clientes e mercado de atuação, a Copercampos lançou nessa quinta-feira (21) o Programa Copergestor Safra 2015/16. Nesta primeira fase o programa abrangerá somente a área de insumos e faturamento da matriz, filiais, além das lojas agropecuárias.

“O programa atuará como motivação, pois é uma das melhores maneiras de manter equipes com alta produtividade e, ainda, reter talentos. No término do período de um ano com encerramento em julho de 2016 haverá emissão de

certificado e premiação individual e para equipes”, ressalta o Diretor Executivo da Copercampos, Laerte Izaías Thibes Junior.

Segundo Laerte, o acompanhamento ocorrerá de forma mensal através de relatórios que serão emitidos pela assessoria da diretoria, conforme os indicadores avaliados e descritos no Procedimento Operacional e através dos relatórios semanais de situação das lavouras enviados por cada filial.

Participam do Programa, Engenheiros Agrônomos e Técnicos Agrícolas que prestam assistência técnica agrícola aos parceiros da Copercampos e equipes de venda das Lojas Agropecuárias.



Encontro reuniu chefes de unidades

A Diretoria da Copercampos juntamente com a equipe de gerentes e coordenadores, realizaram no dia 21 de maio, a reunião com os chefes das unidades da cooperativa. De acordo com o Gerente Técnico de Insumos da Copercampos, Edmilson José Enderle (Chú), o foco é repassar as unidades, informações de todos os departamentos da matriz, sanar dúvidas, estabelecer metas e também ouvir sugestões a fim de melhorar ainda mais a interação entre matriz e unidades.

Conforme Chú, o crescimento da cooperativa depende do empenho e organização de cada unidade. “A Copercampos está em constante desenvolvimento, e para que possamos crescer com solidez é necessário organização e responsabilidade nas atividades desempenhadas”.

Os encontros com os chefes das unidades Copercampos são realizadas a cada três meses.



Nutrição de qualidade para seu rebanho.

BOVINOS DE CORTE

Fases

- Creep Feeding
- Engorda 14% PB
- Confinamento 17% PB
- Concentrado 28% PB

BOVINOS DE LEITE

Fases

- Máxima Bezerra
- Máxima Novilha
- Máxima Pré Parto
- Máxima Lactação



AVES

Fases

- Inicial
- Crescimento
- Postura

SUÍNOS

Fases

- Crescimento
- Terminação

Campanha válida para compras de sementes convencionais e RRZ da Sementes Agroceres, Dekalb e Agroeste, seguindo as novas recomendações de refúgio, em seus distribuidores e cooperativas participantes, de maio a dezembro/2015, enquanto durarem os estoques.

RINO.COM



**A CAMPANHA
COM REFÚGIO
VOCÊ GANHA MAIS
VOLTOU!**

30%

**Nesta safra, comprando sementes com as tecnologias VT PRO,
você ganha 30% de desconto nas sementes de refúgio.**

Consulte o regulamento completo em www.refugiocomdesconto.com.br

Apoio:

sementes
agroceres



AGROESTE

PLANTIO DE REFÚGIO - O plantio de áreas de refúgio é parte do Programa de Manejo de Resistência de Insetos. Com o objetivo de prevenir a seleção de insetos resistentes à tecnologia Bt, indicamos o plantio de pelo menos 10% da área total de cultivo com qualquer milho não Bt de mesmo ciclo e porte do milho Bt. Para obter informações mais detalhadas, consulte seu engenheiro agrônomo ou o departamento técnico da cooperativa, revendedor ou distribuidor autorizado que atende a sua região.

MONSANTO





Supermercados Copercampos entre os três melhores do Planalto Serrano



Supermercado Copercampos - Bairro Aparecida - Campos Novos

A Associação Catarinense de Supermercados (ACATS), por meio de pesquisa realizada pelo Instituto MAPA, realizou o trabalho de consulta à população para a definição do Prêmio Mérito ACATS Exposuper 2015.

Este prêmio é resultado da opinião dos consumidores catarinenses, que elegeram, segundo o porte da empresa, os melhores supermercados em cada uma das dez regionais ACATS, levando em conta os aspectos, localização, preços praticados, qualidade dos produtos, mix de produtos e qualidade do atendimento. Além dos classificados em cada região, por porte, há também, premiação estadual aos 03 primeiros supermercados que atuam em mais de uma região, cujos votos foram contados, de forma geral, em todas as regiões,

independente do seu porte.

Os Supermercados Copercampos ficaram entre os três finalistas da Categoria Médio Porte - Região do Planalto Serrano.

O Prêmio Mérito Acats Exposuper é realizado anualmente, durante a Exposuper, e promove a valorização dos supermercados mais admirados nas 10 regiões de abrangência da ACATS e dos fornecedores que participam do evento, seja na categoria expositor ou patrocinador. A escolha das duas categorias é feita através de pesquisa, contratada pela Associação junto a uma empresa especializada.



Supermercado Copercampos - Otacilio Costa



Supermercado Copercampos - Centro - em Campos Novos

Núcleo Feminino Copercampos realizou encontro

As integrantes do Núcleo Feminino Copercampos participaram no dia 10 de junho de mais uma reunião mensal. Na oportunidade as mulheres acompanharam uma palestra com a Coordenadora de Comunicação e Marketing da Copercampos, Maria Lucia Pauli, que falou sobre as ações e atividades desenvolvidas pelo setor na cooperativa.

“A missão do nosso setor é consolidar a imagem da Copercampos e coordenar esforços de comunicação e marketing para alcançar as metas de negócios. Entre as principais atividades podemos destacar, a produção do Jornal Copercampos que é voltada aos associados, o informativo interno CoperAção, além de criar, desenvolver e supervisionar a marca Copercampos na mídia”, destacou a Coordenadora de Comunicação e Marketing da Copercampos, Maria Lucia Pauli.

Ainda durante o encontro, as mulheres Núcleo Feminino Copercampos participaram de um bate papo com o Gerente Comercial da Copercampos Ros-

nei Alberto Soder, o Coordenador de Supermercados, Moacir Antônio Jung e o Coordenador de Compras, Marcelo Fidencio Cavichon.

Atualmente 150 mulheres sócias e filhas de associados fazem parte deste projeto da Copercampos.



Reunião mensal foi realizada dia 10 de junho